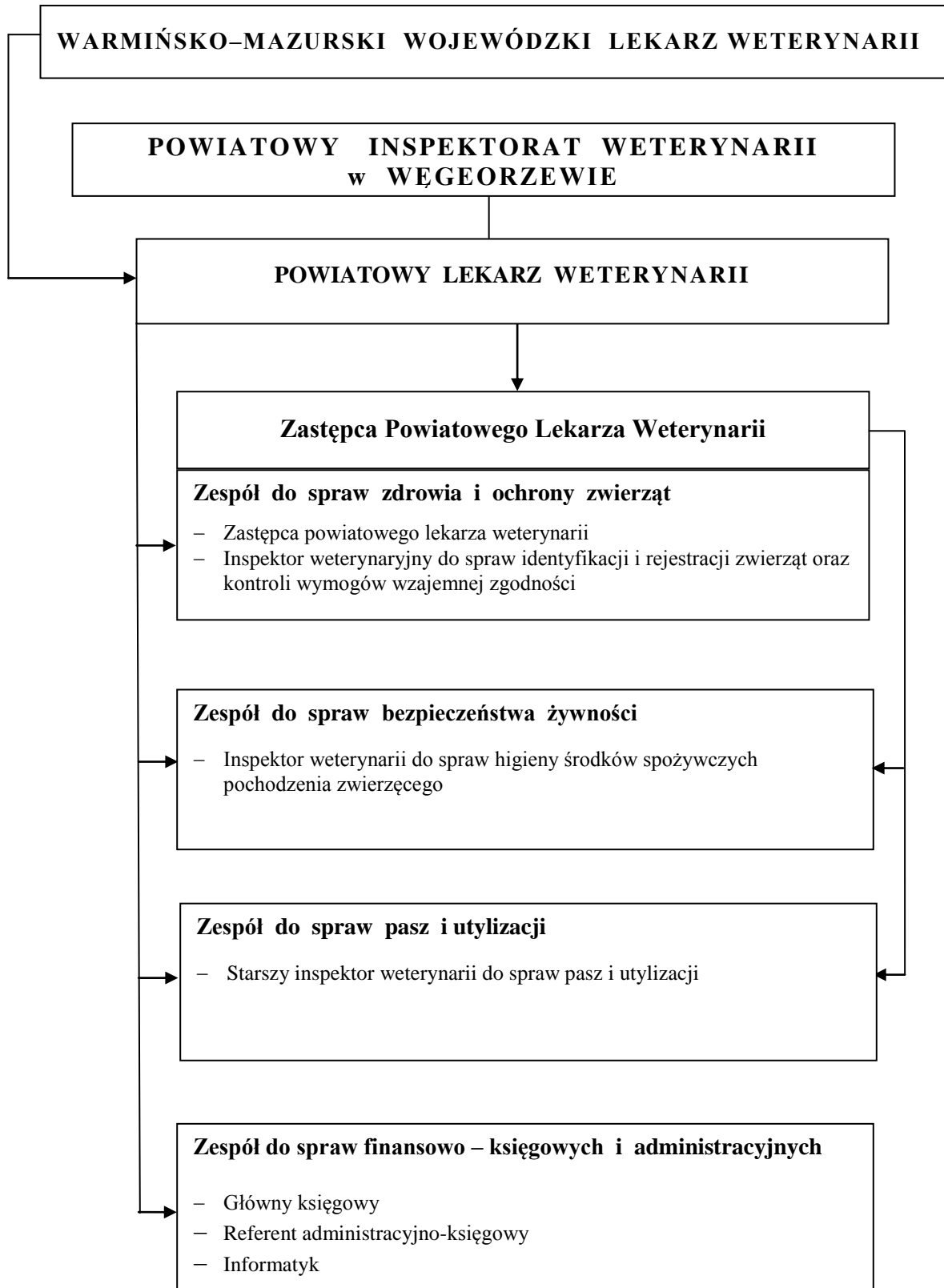




**SPRAWOZDANIE**  
**z REALIZACJI ZADAŃ POWIATOWEGO INSPEKTORATU**  
**WETERYNARII w WĘGORZEWIE**  
**w okresie od 01.01.2018 do 31.12.2018 roku**

*Zadania Powiatowego Inspektoratu Weterynarii w Węgorzewie w zakresie nadzoru wykonywane były przez Inspektorów Weterynaryjnych w ramach samodzielnych stanowisk i zespołów*

### Schemat organizacyjny Powiatowego Inspektoratu Weterynarii w Węgorzewie



## ZADANIA INSPEKCJI

Celem głównym działalności Inspekcji Weterynaryjnej jest:

- zapewnienie prawidłowego, zgodnego z przepisami polskimi i unijnymi działania w zakresie zwalczania chorób zakaźnych zwierząt, badania zwierząt rzeźnych i mięsa oraz stosowania wymagań weterynaryjnych dotyczących produkcji towarów, w tym środków spożywczych pochodzenia zwierzęcego, materiału biologicznego, środków żywienia zwierząt, niejadalnych produktów zwierzęcych i obrotu nimi, także w zakresie nadzoru nad dobrostanem zwierząt,
- zrealizowanie zadań ustawowych w w/w obszarach zadaniowych.

Powiatowy Inspektorat Weterynarii w Węgorzewie wykonuje swoje zadania w szczególności przez:

- 1) zwalczanie chorób zakaźnych zwierząt, w tym chorób odzwierzęcych,
- 2) badania kontrolne zakażeń zwierząt,
- 3) monitorowanie chorób odzwierzęcych i odzwierzęcych czynników chorobotwórczych oraz związanej z nimi oporności na środki przeciwdrobnoustrojowe u zwierząt, w produktach pochodzenia zwierzęcego i środkach żywienia zwierząt,
- 4) badanie zwierząt rzeźnych oraz produktów pochodzenia zwierzęcego,
- 5) przeprowadzanie kontroli weterynaryjnej w handlu i wywozie zwierząt oraz produktów w rozumieniu przepisów o kontroli weterynaryjnej w handlu,
- 6) sprawowanie nadzoru nad:
  - a) bezpieczeństwem produktów pochodzenia zwierzęcego, w tym nad wymaganiami weterynaryjnymi przy ich produkcji, umieszczaniu na rynku oraz sprzedaży bezpośredniej,
  - b) wprowadzaniem na rynek zwierząt i ubocznych produktów pochodzenia zwierzęcego,
  - c) wytwarzaniem, obrotem i stosowaniem środków żywienia zwierząt,
  - d) zdrowiem zwierząt przeznaczonych do rozrodu oraz jakością zdrowotną materiału biologicznego, jaj wylęgowych drobiu i produktów akwakultury,
  - e) wytwarzaniem i stosowaniem pasz leczniczych,
  - f) przestrzeganiem przepisów o ochronie zwierząt, - Inspekcja Weterynaryjna na mocy ustawy z dnia 21 sierpnia 1997 r. *o ochronie zwierząt* pełni nadzór nad przestrzeganiem ww. przepisów w odniesieniu do wszystkich miejsc przebywania zwierząt. Regularnym kontrolom podlegają podmioty prowadzące działalność nadzorowaną w rozumieniu ustawy z dnia 11 marca 2004 r. *o ochronie zdrowia zwierząt oraz zwalczaniu chorób zakaźnych zwierząt*, natomiast pozostałe miejsca utrzymania zwierząt podlegają kontrolom doraźnym. Inspekcja Weterynaryjna kontroluje gospodarstwa utrzymujące zwierzęta, sprawdzając przestrzeganie przepisów o ochronie zwierząt, ze szczególnym uwzględnieniem gospodarstw utrzymujących świnie, cielęta i kury nieśne.
  - g) przestrzeganiem zasad identyfikacji i rejestracji zwierząt oraz przemieszczaniem zwierząt, - mają w szczególności prawo do bezpośredniego dostępu do danych zawartych w rejestrze prowadzonym przez Polski Związek Hodowców Koni, Polskie Towarzystwo Kuce Szetlandzkie w Imnie, Stowarzyszenie Hodowców i Użytkowników Kłusaków, Polski Związek Hodowców i Przyjaciół Wschodniopruskiego Konia Pochodzenia Trakeńskiego w Polsce oraz Polski Klub Wyścigów Konnych, dotyczących zwierząt z rodziny koniowatych, jak również do danych zawartych w rejestrze prowadzonym przez Agencję Restrukturyzacji i Modernizacji Rolnictwa, dotyczącym zwierząt gospodarskich oznakowanych oraz do dokonywania korekt i uzupełnień w Centralnej Bazie Danych Systemu IRZ, a także do wprowadzania do rejestru zwierząt gospodarskich oznakowanych

informacji o statusie epizootycznym siedzib stad. Inspekcja przeprowadza kontrole na miejscu w siedzibie stada, w zakresie oznakowania i rejestracji zwierząt, w szczególności wypełniania obowiązku prowadzenia księgi rejestracji i wyposażenia bydła oraz koniowatych w paszporty. Zgodnie z rozporządzeniem Komisji (WE) nr 1082/2003 z dnia 23 czerwca 2003 r. ustanawiającym szczegółowe zasady w celu wykonania rozporządzenia (WE) nr 1760/2000 Parlamentu Europejskiego i Rady w zakresie minimalnego poziomu kontroli przeprowadzanych w ramach systemu identyfikacji i rejestracji bydła Inspekcja Weterynaryjna przeprowadza każdego roku kontrole 3% siedzib stad bydła w skali kraju.

- h) przestrzeganiem wymagań weterynaryjnych w gospodarstwach utrzymujących zwierzęta gospodarskie,
- 7) prowadzenie monitorowania substancji niedozwolonych, pozostałości chemicznych, biologicznych, produktów leczniczych i skażeń promieniotwórczych u zwierząt, w ich wydzielinach i wydalinach, w tkankach lub narządach zwierząt, w produktach pochodzenia zwierzęcego, w wodzie przeznaczonej do pojenia zwierząt oraz środkach żywienia zwierząt,
- 8) prowadzenie wymiany informacji w ramach systemów wymiany informacji, o których mowa w przepisach Unii Europejskiej.

## **ZATRUDNIENIE**

Powiatowy Lekarz Weterynarii swoje zadania wykonuje przy pomocy powiatowego inspektoratu weterynarii, w skład którego wchodzi:

- 1) Zespół do spraw zdrowia i ochrony zwierząt – (Zastępca Powiatowego Lekarza Weterynarii lek. wet. Adam Mariak; – Inspektor weterynaryjny do spraw identyfikacji i rejestracji zwierząt oraz kontroli wymogów wzajemnej zgodności mgr inż. Małgorzata Kondratowicz),
- 2) Zespół do spraw bezpieczeństwa żywności, pasz oraz ubocznych produktów zwierzęcych – (Inspektor Weterynarii do spraw higieny środków spożywczych pochodzenia zwierzęcego lek. wet. Agnieszka Grabowska);
- 3) Zespół do spraw pasz i utylizacji – (Starszy Inspektor Weterynarii do spraw pasz i utylizacji lek. wet. Iwona Janulewicz);
- 4) Zespół do spraw finansowo – księgowych i administracyjnych – (Główny księgowy Jadwiga Zakrzewska; Referent finansowo-księgowy Kamila Petiuk; Informatyk Michał Andrzejczyk)

Ponadto Powiatowy Lekarz Weterynarii na podstawie art. 16 ustawy o Inspekcji Weterynaryjnej zawarł umowy z 6 lekarzami weterynarii nie będącymi pracownikami Inspekcji na wykonywanie zadań w zakresie szczepień ochronnych, badań rozpoznawczych, nadzoru nad miejscami skupu zwierząt, badania zwierząt umieszczanych na rynku, przeznaczonych do wywozu oraz wystawiania świadectw zdrowia, sprawowania nadzoru nad ubojem zwierząt rzeźnych, w tym badaniem przedubojowym i poubojowym, oceną mięsa i nadzorem nad przestrzeganiem przepisów o ochronie zwierząt w trakcie uboju, badania mięsa zwierząt łownych, sprawowania nadzoru nad rozbiorem, przetwórstwem, przechowywaniem mięsa i wystawiania wymaganych świadectw zdrowia.

W związku z wystąpieniem afrykańskiego pomoru świń Powiatowy Lekarz Weterynarii na podstawie art. 18 ustawy o Inspekcji Weterynaryjnej w drodze decyzji, nakazał 1 lekarzowi weterynarii wykonywanie czynności koniecznych do likwidacji tego zagrożenia.

**ANALIZA ZADAŃ WYKONANYCH  
PRZEZ POWIATOWY INSPEKTORAT WETERYNARII  
w 2018 ROKU**

**Zespół do spraw zdrowia i ochrony zwierząt:**

**Z listy chorób z listy chorób podlegających zwalczaniu stwierdzono:**

**I. 1 ognisko enzootycznej białaczki bydła**

- Enzootyczną białaczkę stwierdzono u 1 sztuki bydła. Łączna ilość zwierząt w stadzie zakażonym to 27 sztuk bydła.
- W wyniku dochodzenia epizootycznego stwierdzono 6 stad kontaktowych ze stadem zakażonym znajdujące się poza ternem powiatu węgorzewskiego:
  - w województwie warmińsko-mazurskim,
    - pow. kętrzyński – 1 stado;
    - pow. szczycieński – 1 stado
  - w województwie wielkopolskim,
    - pow. pilski – 1 stado,
  - w województwie kujawsko-pomorskim,
    - pow. nakielski – 1 stado,
  - w województwie łódzkim,
    - pow. tomaszowski – 2 stada,o stwierdzeniu stad kontaktowych poinformowano właściwych terytorialnie powiatowych lekarzy weterynarii.

Stada kontaktowe stwierdzono również na terenie powiatu węgorzewskiego:

- w gminie Węgorzewo – 3 stada,
- w gminie Pozezdrze – 1 stado.

W stadach kontaktowych na terenie powiatu węgorzewskiego znajdowały się 179 sztuki bydła.

Realizując program uwalniania stad i powiatu węgorzewskiego od enzootycznej białaczki bydła poddano ubojowi 1 krowę zakażoną enzootyczną białaczką bydła. Za zwierzę poddane ubojowi wypłacono odszkodowanie a w gospodarstwie przeprowadzono dezynfekcję. Stado zakażone oraz stada kontaktowe poddano nadzorowi i objęto programem uwalniania do choroby. W tych stadach podczas realizacji programy uwalniania od enzootycznej białaczki bydła pobrano 278 prób krwi. Z końcem 2018 roku wygaszono ognisko enzootycznej białaczki bydła jako uchylone podejrzenia w stadach kontaktowych.

**II. 6 ognisk afrykańskiego pomoru świń u świń**

- W okresie od 27 lipca 2018 roku do 6 września 2018 roku na terenie powiatu węgorzewskiego stwierdzono 6 ognisk afrykańskiego pomoru świń u świń
  - ❖ na terenie gminy Budry – 4 ogniska oraz 2 stada kontaktowe;
  - ❖ na terenie gminy Węgorzewo – 2 ogniska oraz 3 stada kontaktowe.

Na terenie powiatu w związku z wystąpieniem ognisk afrykańskiego pomoru świń utworzono obszary zapowietrzone w promieniu 3 km od ognisk ASF oraz obszary zagrożone w promieniu 10 km od ognisk ASF. W obszarach tych prowadzono intensywne kontrole wszystkich stad świń połączone z badaniem klinicznym i pobieraniem prób w kierunku afrykańskiego pomoru świń.

Podczas likwidacji afrykańskiego pomoru świń zabito w ogniskach 4058 szt. świń, a w stadach kontaktowych 88 szt. świń.

W związku z restrykcjami w obrocie zwierzętami i brakiem możliwości ich przemieszczania w obszarze zapowietrzonym i zagrożonym z powodu złych warunków dobrostanu zabito 1592 szt. świń. Za świnie zabite w związku z likwidacją choroby ich posiadaczom wypłacono odszkodowania oraz zapomogi za zwierzęta padłe. Zwłoki zwierząt zabitych i padłych w liczbie 5874 sztuk, przekazano do utylizacji. We wszystkich gospodarstwach wyznaczonych jako ogniska choroby oraz w gospodarstwach kontaktowych przeprowadzono dwukrotną dezynfekcję.

Podczas działań mających na celu likwidację ognisk ASF oraz zmierzających do uchylenia obszarów zagrożonego i zapowietrzonego pobrano 2383 próby od świń. W celu ograniczenia możliwości rozprzestrzeniania się wirusa ASFV odstrzelono 78 szt. dzików w ramach odstrzału sanitarnego.

W wyniku prowadzonych działań w dniu 29 października 2018 roku uchylono ostatecznie ognisko afrykańskiego pomoru świń. Likwidacja ognisk ASF wymagała ogromnego wysiłku organizacyjnego i pracy po kilkanaście godzin na dobę.

Po likwidacji ognisk ASF aby umożliwić rolnikom wprowadzenie świń do obrotu pobrano i przebadano 2929 próbek krwi od świń uzyskując wyniki ujemne.

### **III. 25 przypadków afrykańskiego pomoru świń u 31 dzików padłych oraz 6 przypadków afrykańskiego pomoru świń u dzików odstrzelonych.**

➤ W okresie od 1 stycznia 2018 roku do 31 grudnia 2018 roku na terenie powiatu węgorzewskiego pobrano próbki od 36 padłych dzików o różnym stopniu rozkładu oraz 9 dzików zabitych w wypadkach komunikacyjnych. W wyniku przeprowadzonych badań uzyskano wynik dodatni u 31 sztuk dzików.

❖ w gminie Budry:

– u 2 dzików padłych w okolicy miejscowości Budzewo, Obwód Łowiecki nr 8,

❖ w gminie Pozezdrze:

– u 1 dzika padłego w okolicy miejscowości Przytuły, Obwód Łowiecki nr 63,

❖ w gminie Węgorzewo:

– u 2 dzików padłych w okolicy miejscowości Brzozowo, Obwód Łowiecki nr 11,

– u 3 dzików padłych w okolicy miejscowości Guja, Obwód Łowiecki nr 11,

– u 5 dzików padłych w okolicy miejscowości Kalskie Nowiny, Obwód Łowiecki nr 65,

– u 1 dzika padłego w okolicy miejscowości Karłowo, Obwód Łowiecki nr 12,

– u 5 dzików padłych w okolicy miejscowości Przyszań, Obwód Łowiecki nr 38,

– u 1 dzika zabitego w wypadku komunikacyjnym w okolicy miejscowości Perły, Obwód Łowiecki nr 11,

– u 2 dzików padłych w okolicy miejscowości Prynowo, Obwód Łowiecki nr 37,

– u 1 dzika padłego w Rezerwacie Siedmiu Wysp,

- u 6 dzików padłych w okolicy miejscowości Stawki, Obwód Łowiecki nr 39,
- u 2 dzików padłych w okolicy miejscowości Węgielsztyn, Obwód Łowiecki nr 37.

Zwłoki dzików przekazano do utylizacji lub zakopano w miejscu znalezienia przeprowadzając dezynfekcję miejsc znalezienia lub zakopania zwłok.

- Na obszarze ochronnym, objętym ograniczeniami i zagrożenia pobrano 331 próbek do badania w kierunku ASF od odstrzelonych dzików. W tym 299 próbek od dzików odstrzelonych na terenie powiatu węgorzewskiego. W wyniku przeprowadzonych badań uzyskano w sześciu przypadkach wynik dodatni ASF.
  - ❖ u 3 dzików odstrzelonych na terenie gminy Budry w okolicach miejscowości Grądy Węgorzewskie, Zabrost Wielki, Dąbrówka Nowa;
  - ❖ oraz u 3 dzików odstrzelonych na terenie gminy Węgorzewo w okolicach miejscowości – Pniewo, Brzozowo, Wesołowo.

Tusze dzików wraz z patrochami przekazano do utylizacji. Do utylizacji przekazano również tusze dzików przetrzymywane z nimi w kontenerach chłodniczych, a miejsce ich przetrzymywania poddano dezynfekcji.

### **Przeprowadzono 116 dochodzeń epizootycznych:**

- 48 dochodzenia w związku podejrzeniem wścieklizny (1 dochodzenie w związku podejrzeniem wścieklizny u lisów; 14 dochodzeń w związku podejrzeniem wścieklizny kotów; 31 dochodzeń w związku podejrzeniem wścieklizny u psów; 2 dochodzenia w związku podejrzeniem wścieklizny u nietoperza)
  - w 6 przypadkach pobrano próby do badania celem potwierdzenia lub wykluczenia wścieklizny (próby pobrano od 3 kotów, 1 lisa, 2 nietoperzy), uzyskując wyniki ujemne.
- 5 dochodzeń w związku z wystąpieniem enzoptycznej białaczki bydła;
- 45 dochodzeń w związku z podejrzeniem afrykańskiego pomoru świń u dzików.
- 12 dochodzeń w związku z podejrzeniem afrykańskiego pomoru świń u świń.
- 3 dochodzenia w związku z chorobą Aujeszkiego u świń.
- 1 dochodzenie w związku z podejrzeniem brucellozy u bydła.
- 2 dochodzenia w związku z podejrzeniem choroby niebieskiego języka u bydła.

**Na terenie powiatu nie stwierdzono chorób zakaźne zwierząt podlegające obowiązkowi rejestracji.**

**Z listy chorób podlegających podlegające obowiązkowi monitorowania stwierdzono:**

- bąblowicę u 21 szt. świń w 2 stadach.

## **W ramach realizacji programu zwalczania choroby Aujeszkiego u świń**

Zbadano 1610 zwierząt w 96 stadach uzyskując wyniki ujemne.

Uchylono 16 decyzji uznających stada świń za urzędowo wolne od wirusa choroby Aujeszkiego w związku z zaprzestaniem działalności.

Zarejestrowano 3 stada świń w związku z rozpoczęciem działalności.

W stosunku do 1 stada wszczęto postępowanie administracyjne w związku z prowadzeniem działalności polegającej na utrzymywaniu świń bez wymaganego zgłoszenia w formie pisemnej PLW w Węgorzewie.

Na dzień 31 grudnia 2018 roku w powiecie węgorzewskim 100% stad utrzymujących świnie jest uznanych za urzędowo wolne lub wolne od wirusa choroby Aujeszkiego.

### **Zaszczepiono przeciwko wściekliźnie 2852 psów oraz 53 kotów**

- w 2 przypadkach stwierdzono uchylanie się od obowiązku szczepienia psów przeciwko wściekliźnie. W związku z tym nałożono na właścicieli psów mandaty karne na kwotę 200 złotych.

Przeprowadzono z wynikiem ujemnym 40 obserwacji zwierząt (12 kotów i 28 psów) w kierunku wścieklizny po pogryzieniu człowieka.

## **W celu kontroli sytuacji epizootycznej w powiecie oraz mając na względzie jego ochronę przed występowaniem groźnych chorób zwierząt, Powiatowy Inspektorat Weterynarii w Węgorzewie w 2018 roku prowadził badania monitoringowe (kontrolne) w kierunku chorobowych podlegających obowiązkowi zwalczania:**

W związku z uznaniem powiatu węgorzewskiego decyzjami Komisji Europejskiej za urzędowo wolny od gruźlicy bydła, brucelozy bydła i enzootycznej białaczki bydła została zmniejszona częstotliwość badań do 20% stad w roku.

### **Badaniami w kierunku enzootycznej białaczki bydła objęto 20% stad (106 stad) w ramach badań monitoringowych oraz za zgodą Głównego Lekarza Weterynarii w związku z występowaniem ognisk ebb w latach ubiegłych, badaniami dodatkowymi objęto 197 stada w obszarze zagrożonym:**

- łącznie zbadano 3272 sztuk bydła w wieku powyżej 24 miesięcy w 242 stadach, w wyniku przeprowadzonych badań u 1 sztuki bydła stwierdzono wynik dodatni.
- w ramach realizacji programu uwalniania stad od enzootycznej białaczki bydła pobrano w stadzie zakazonym i stadach kontaktowych 278 prób krwi od bydła w wieku powyżej 12 miesięcy.



**Równoległe z badaniami bydła w kierunku enzootycznej białaczki prowadzone były badania w kierunku brucelozy i gruźlicy bydła.**

- W 2018 roku w powiecie węgorzewskim przeprowadzono badanie bydła w kierunku gruźlicy (tuberkulinizacja pojedyncza) u 2771 sztuk bydła w wieku powyżej 6 tygodni. Badanie przeprowadzono w 20 % stad utrzymujących bydło (102 stad). W badaniach tych nie stwierdzono reakcje w kierunku gruźlicy bydła.
- W 2018 roku w powiecie węgorzewskim zbadano w kierunku brucelozy 1380 sztuk bydła w wieku powyżej 24 miesięcy. Badanie przeprowadzono w 20 % stad utrzymujących bydło (94 stad). W badaniach tych stwierdzono reakcję wątpliwą u 2 sztuki bydła w kierunku brucelozy. Badaniem kontrolnym brucelozę wykluczono.

Wydano 17 decyzji uznających gospodarstwa utrzymujące bydło za urzędowo wolne od gruźlicy bydła, urzędowo wolne od brucelozy bydła i urzędowo wolne od enzootycznej białaczki bydła. W 29 przypadkach uchylono decyzje o uznanie stada za wolne od gruźlicy bydła, urzędowo wolne od brucelozy bydła i urzędowo wolne od enzootycznej białaczki bydła w związku z zaprzestaniem działalności.

**W kierunku brucelozy owiec i kóz przeprowadzono badania u:**

- 27 sztuk owiec i kóz w 16 stadach.

W badaniach tych nie stwierdzono reakcji dodatnich.

Wydano 2 decyzje administracyjne uznające stada owiec za urzędowo wolne od brucelozy.

**W okresie sprawozdawczym Powiatowy Inspektorat Weterynarii w Węgorzewie przeprowadził również badania monitoringowe w kierunku pryszczycy, choroby pęcherzykowej, klasycznego pomoru świń i dzików, afrykańskiego pomoru świń, choroby niebieskiego języka, gorączki Q, zakaźnego zapalenia nosa i tchawicy /otrętu bydła, skuteczności szczepień lisów wolno żyjących w kierunku wścieklizny.**

**W ramach monitoringu chorób zakaźnych zwierząt pobrano próby odpowiednio od:**

- 10 szt. świń w kierunku choroby pęcherzykowej – (SVD),
- 116 szt. dzików w kierunku klasycznego pomoru świń – (CSF),
- 376 szt. dzików w kierunku afrykańskiego pomoru świń – (ASF),
- 59 szt. świń w kierunku klasycznego pomoru świń – (CSF),
- 6 szt. bydła w kierunku pryszczycy – (FMD),
- 4 szt. świń w kierunku pryszczycy – (FMD),
- 28 szt. lisów na skuteczność szczepienia przeciwko wściekliznie,
- 28 szt. bydła w kierunku choroby niebieskiego języka – (BTV),
- 14 szt. owiec w kierunku gorączki Q,
- 14 szt. bydła w kierunku zakaźnego zapalenia nosa i tchawicy /otrętu bydła – (IBR/IPV)

**Nadzór weterynaryjny – podmioty nadzorowane:**

Rodzaj działalności		Liczba podmiotów nadzorowanych (cały rok)*	Liczba podmiotów nadzorowanych (stan na dzień 31.12.2018)	Liczba dokonanych kontroli (cały rok)*	Liczba podmiotów poddanych kontroli (cały rok)*	Liczba stwierdzonych niezgodności (cały rok)*	Liczba podmiotów u których stwierdzono nieprawidłowości (cały rok)*	Liczba podmiotów w stosunku do których wszczęto postępowanie administracyjne (cały rok)*
Zwierzęta akwakultury (art. 1 pkt 1 lit. i tiret pierwsze ustawy z dnia 11 marca 2004 r. o ochronie zdrowia zwierząt oraz zwalczaniu chorób zakaźnych zwierząt)	ryby	5	5	0	0	0	0	0
	mięczaki	3	3	2	2	0	0	0
	skorupiaki							
Zwierzęta akwakultury (art. 1 pkt 1 lit. p ustawy z dnia 11 marca 2004 r. o ochronie zdrowia zwierząt oraz zwalczaniu chorób zakaźnych zwierząt)	ryby	3	3	0	0	0	0	0
	mięczaki							
	skorupiaki							
Obrót zwierzętami, pośrednictwo w obrocie lub skup zwierząt		6	6	5	3	3	2	0
Utrzymywanie zwierząt gospodarskich w celu umieszczenia tych zwierząt na rynku lub produktów pochodzących z tych zwierząt lub od tych zwierząt	koniowate	125	117	8	8	14	6	0
	bydło (bydło domowe oraz bawoły)	633	611	145	65	60	31	8
	Drób rzeźny	20	18	5	4	1	1	0
	świnie	149	78	294	108	250	44	0
	owce	16	16	1	1	3	1	0
	kozy	7	5	1	1	2	1	0
	pszczoly	134	133					
zwierzęta futerkowe								
Zarobkowy przewóz zwierząt oraz przewóz zwierząt wykonywany w związku z prowadzeniem innej działalności gospodarczej (ogólna liczba zatwierdzonych przewoźników)		3	3	2	2	0	0	0

**Nadzór nad obrotem krajowym zwierząt:**

Zbadano w obrocie: 43200 ssaków (bydło – 742 szt., świnie – 42458 szt. w tym z przeznaczeniem do uboju 33212 szt. i 9246 szt. z przeznaczeniem do hodowli, owce – 88 szt.) oraz 2096161 szt. drobiu (286649 – indyków, 1809512 brojlerów kurzych). Wystawiając 1518 świadectw zdrowia w obrocie krajowym (dla bydła – 302 świadectwa; świń – 922 świadectwa; owiec – 1 świadectwo; dla drobiu – 293 świadectwa).

W 2018 roku pod nadzorem weterynaryjnym znajdowały się 2 skupy zwierząt, w których przeprowadzono 4 kontrole oraz 96 nadzorów podmiotów skupujących zwierzęta.

## Nadzór nad higieną materiału biologicznego:

Do istotniejszych czynności Powiatowego Inspektoratu Weterynarii w zakresie nadzoru nad higieną materiału biologicznego należy:

- 1) przeprowadzanie okresowych i doraźnych kontroli podmiotów zajmujących się:
  - pozyskiwaniem, konserwacją, obróbką, przechowywaniem, wprowadzaniem do obrotu lub wykorzystaniem nasienia,
  - produkcją jaj wylęgowych,
  - wylęgiem narybku,
- 2) prowadzenie ewidencji podmiotów objętych nadzorem weterynaryjnym w przedmiotowym zakresie,
- 3) nadzorowanie merytorycznej strony handlu, przywozu i wywozu materiału biologicznego i reproduktorów,
- 4) przygotowywanie decyzji w przedmiotowym zakresie wydawanych przez Powiatowego Lekarza Weterynarii,
- 5) sporządzanie rocznych analiz, zbiorczych i okresowych sprawozdań z działalności własnej w przedmiotowym zakresie,
- 6) współpraca z innymi instytucjami i jednostkami w przedmiotowym zakresie.

Powiatowy Inspektorat Weterynarii w Węgorzewie w okresie od 01 stycznia 2018 roku do 31 grudnia 2018 roku prowadził nadzór w zakresie higieny materiału biologicznego:

Rodzaj działalności	Liczba podmiotów nadzorowanych (cały rok)*	Liczba podmiotów nadzorowanych (stan na dzień 31.12.)	Liczba dokonanych kontroli (cały rok)*	Liczba podmiotów poddanych kontroli (cały rok)*	Liczba stwierdzonych niezgodności (cały rok)*	Liczba podmiotów, u których stwierdzono nieprawidłowości (cały rok)*	Liczba podmiotów, w stosunku do których wszczęto postępowanie administracyjne lub karne (cały rok)*
<b>ogólna liczba</b>	9	9	7	7	0	0	0
punkty unasienniania zwierząt	2	2	0	0	0	0	0
punkty kopulacyjne - ogiery	6	6	6	6	0	0	0
punkty dystrybucji nasienia knurów	1	1	1	1	0	0	0

## Wyniki kontroli urzędowych w obszarze ochrony zdrowia zwierząt

L.P	RODZAJE STWIERDZONYCH NARUSZEŃ( <i>proszę wymienić poszczególne kategorie</i> )	LICZBA PODMIOTÓW			DZIAŁANIA PODJĘTE W WYNIKU PRZEPROWADZONEJ KONTROLI (liczba)		
		Łącznie	Podmioty, w których dany rodzaj naruszenia stwierdzono 1 raz w roku objętym sprawozdaniem	Podmioty, w których dany rodzaj naruszenia stwierdzono kilkukrotnie w roku objętym sprawozdaniem	Decyzja administracyjna	Kary pieniężne	Skierowanie do organów ścigania
1	Brak wydzielonego miejsca do przechowywania środków dezynfekcyjnych, brak zabezpieczenia przed dostępem osób niepowołanych	5	5				
2	Brak środków dezynfekcyjnych w ilości niezbędnej do przeprowadzania bieżącej dezynfekcji	22	22				
3	Brak wydzielonego miejsca do składowania obornika						
4	Brak właściwego miejsca do przetrzymywania produktów leczniczych weterynaryjnych, brak zabezpieczenia przed dostępem osób niepowołanych	5	5				
5	Brak mat dezynfekcyjnych w liczbie zapewniającej zabezpieczenie wejść i wjazdów do gospodarstwa w przypadku wystąpienia zagrożenia epizootycznego	14	14				
6	Brak zabezpieczenia budynków przed dostępem zwierząt innych niż utrzymywane w gospodarstwie	1	1				
7	Brak tablic ostrzegawczych z napisem „Osobom nieupoważnionym wstęp wzbroniony” przy wejściach do budynków, w których utrzymywane są zwierzęta	16	16				
8	Brak odpowiedniej czystości budynków	2	2				
9	Brak szczepienia psów przeciwko wściekliźnie	2	2		2		
10.	Naruszenie przepisów dotyczących zasad wprowadzania zwierząt lub produktów ze zwierząt na rynek						
11.	Podjęcie choroby zakaźnych zwierząt						
13	Kupno/sprzedż świń bez wymaganego świadectwa						
14	Kupno/sprzedż świń nieoznakowanych						

W wyniku stwierdzenia naruszenia prawodawstwa weterynaryjnego nałożonych zostało 2 mandaty karne na sumę 200 zł.

**Raport z kontroli identyfikacji i rejestracji w siedzibach stad zwierząt z gatunku bydło przeprowadzonych w 2018 roku**

<b>1. Ogólne informacje o zwierzętach i kontrolach</b>		
Łączna liczba objętych kontrolą siedzib stad w okresie sprawozdawczym	17	
Łączna liczba zwierząt objętych kontrolą w okresie sprawozdawczym	710	
<b>2. Niezgodność z rozporządzeniem (WE) nr 1760/2000.</b>		
Siedziby stad, w których stwierdzono niezgodność	10	
<b>3. Sankcje nałożone zgodnie z rozporządzeniem Komisji (WE) nr 494/98</b>		
	Zwierzęta objęte sankcjami	Siedziby stad objęte sankcjami
Ograniczenia przewozu pojedynczych zwierząt	20	7
Ograniczenia przewozu wszystkich zwierząt z danej siedziby stada	85	3
Zabicie zwierząt	0	0
<b>KONTROLE POZAPLANOWE</b>	<b>20</b>	

W wyniku stwierdzenia naruszenia obszarze identyfikacji i rejestracji zwierząt nałożono 18 mandatów karnych na sumę 3850 zł.

**Nadzór nad ochroną zwierząt:**

Raport z kontroli gospodarstw utrzymujących zwierzęta gospodarskie

	Cielęta	Świnie	Brojlery
Liczba gospodarstw	633	149	9
Liczba skontrolowanych gospodarstw	32	8	3
Liczba gospodarstw w których stwierdzono nieprawidłowości	5	3	1
<b>Liczba stwierdzonych nieprawidłowości dotyczących:</b>			
personelu			
dozoru właścicielskiego			
prowadzenia rejestrów	1	1	
swobody ruchu		1	
wystarczającej przestrzeni			
budynków i pomieszczeń	5	3	1
minimalnego oświetlenia		1	
powierzchni podłogi	X	1	
materiału manipulacyjnego	X		
sprzętu	0		
paszy, wody i innych	2		
poziomu hemoglobiny		X	X
paszy bogatej we włókno			
okaleczeń			
metod chowu			
<b>Suma stwierdzonych nieprawidłowości</b>	<b>8</b>	<b>7</b>	<b>1</b>

	Bydło z wyjątkiem cieląt	Owce	Kozy	Kury z wyjątkiem niosek brojlerów	Indyki	Inne
Liczba gospodarstw	633	16	7	0	11	125
Liczba skontrolowanych gospodarstw	32	1	1	0	0	0
Liczba gospodarstw w których stwierdzono nieprawidłowości	5	0	0	0	0	0
<b>Liczba stwierdzonych nieprawidłowości dotyczących:</b>						
personelu						
dozoru właścicielskiego	2					
prowadzenia rejestrów	1					
swobody ruchu						
budynków i pomieszczeń	3					
sprzętu						
paszy, wody i innych	2					
okaleczeń						
metod chowu						
<b>Suma stwierdzonych nieprawidłowości</b>	<b>8</b>					

**Rodzaje niedyskryminujących kontroli przeprowadzonych na podstawie art. 27 ust. 1 rozporządzenia (WE) nr 1/2005 w zakresie transportu zwierząt.**

	Bydło	Świnie	Pozostałe gatunki
<b>Liczba przeprowadzonych kontroli</b>			
W miejscu wyjazdu (gospodarstwo, miejsce gromadzenia) w przypadku przesyłek wprowadzanych do handlu wewnątrzwspólnotowego lub wywozu do krajów trzecich			
W rzeźni (miejsce przeznaczenia)		41	
W gospodarstwie (miejsce przeznaczenia)	3	5	
W obrocie krajowym (targi, punkty skupu, pokazy, wystawy, konkursy)	3		
Pozostałe kontrole przeprowadzone samodzielnie lub wspólnie z Policją, Inspekcją Transportu Drogowego, Strażą Graniczną	1	1	
<b>Liczba zwierząt</b>			
W miejscu wyjazdu (gospodarstwo, miejsce gromadzenia) w przypadku przesyłek wprowadzanych do handlu wewnątrzwspólnotowego lub wywozu do krajów trzecich			10
W rzeźni (miejsce przeznaczenia)		4646	
W gospodarstwie (miejsce przeznaczenia)	27	2351	
W obrocie krajowym (targi, punkty skupu, pokazy, wystawy, konkursy)	63		
Podczas transportu – pozostałe kontrole przeprowadzone samodzielnie lub wspólnie z policją, ITD, strażą graniczną	1	646	
<b>Liczba środków transportu</b>			
W miejscu wyjazdu (gospodarstwo, miejsce gromadzenia) w przypadku przesyłek wprowadzanych do handlu wewnątrzwspólnotowego lub wywozu do krajów trzecich			
W rzeźni (miejsce przeznaczenia)			
W gospodarstwie (miejsce przeznaczenia)	3	4	
W obrocie krajowym (targi, punkty skupu, pokazy, wystawy, konkursy)	3		
Podczas transportu – pozostałe kontrole przeprowadzone samodzielnie lub wspólnie z policją, ITD, strażą graniczną	1	1	
<b>Liczba skontrolowanej dokumentacji</b>			
W miejscu wyjazdu (gospodarstwo, miejsce gromadzenia) w przypadku przesyłek wprowadzanych do handlu wewnątrzwspólnotowego lub wywozu do krajów trzecich			
W rzeźni (miejsce przeznaczenia)			
W gospodarstwie (miejsce przeznaczenia)	3	4	
W obrocie krajowym (targi, punkty skupu, pokazy, wystawy, konkursy)	2		
Podczas transportu – pozostałe kontrole przeprowadzone samodzielnie lub wspólnie z policją, ITD, strażą graniczną	1	1	
Po zakończeniu transportu (liczba skontrolowanych dzienników podróży lub wydruków z systemu nawigacji satelitarnej)		3	

**W zakresie środków żywienia zwierząt na terenie powiatu węgorzewskiego w okresie od 1 stycznia 2018 roku do 31 grudnia 2018 roku Powiatowy Inspektorat Weterynarii w Węgorzewie nadzorował:**

Rodzaj działalności	Liczba podmiotów nadzorowanych
Produkcja pasz wprowadzanych do obrotu (wymagająca rejestracji)	5
Detaliczny obrót paszami (działalność wymagająca zarejestrowania)	7
Hodowcy zwierząt gospodarskich - żywienie zwierząt przeznaczonych do produkcji żywności (art. 2 rozp. 183/2005)	735
Wytwórcy materiałów paszowych	277
Zakład pośredni kategorii I	1
Transport pasz	2
Producenci ekologiczni produkujący pasze na potrzeby własne	11

**Wyniki kontroli urzędowych w sektorze paszowym w 2018 roku**

Stwierdzone naruszenia w zakresie:	Liczba podmiotów skontrolowanych	Liczba przeprowadzonych kontroli	Liczba stwierdzonych naruszeń	Działania podjęte w wyniku przeprowadzonej kontroli				
				Liczba decyzji administracyjnych wydawanych/ wyegzekwowanych	Grzywna w drodze mandatu karnego – ilość/kwota	Ilość zgłoszeń do organów ścigania – przyjętych/ odrzuconych.	Zalecenie usunięcia uchybień w określonym terminie	Inne
kontroli pomieszczeń i wyposażenia, w tym ocena stanu sanitarnego i porządkowego pomieszczeń i wyposażenia: stan urządzeń, ich czyszczenie, dezynfekcja, szatnie i sanitariaty, ubytki ścian i posadzek, itp.	55	64	4	0/0	0/0,00	0/0	4	0
kontroli systemu HACCP oraz procedur i programów wstępnych	55	64	9	1/1	0/0,00	0/0	9	0
kontroli jakości i produkcji: badania właścicielskie surowców i produktów, przestrzeganie temperatur, ciśnienia itp., zapisy w punktach kontrolnych	10	11	0	0/0	0/0,00	0/0	0	0
personelu obsługującego zakład produkcyjny: ubrania ochronne, zachowanie się personelu podczas pracy, znajomość instrukcji stanowiskowych	55	64	0	0/0	0/0,00	0/0	0	0
Przechowywania i transportu	56	65	4	0/0	0/0,00	0/0	4	0
procedur reklamacji i wycofania produktu, w tym postępowanie z produktem wycofanym z rynku	12	13	0	0/0	0/0,00	0/0	0	0
produkcji i dystrybucji pasz leczniczych (kontroluje WIW)	0	0	0	0/0	0/0,00	0/0	0	0
stosowania pasz leczniczych (kontroluje PIW)	36	36	0	0/0	0/0,00	0/0	0	0
Oznakowania pasz	51	60	1	0/0	0/0,00	0/0	0	0
Prowadzenia dokumentacji	56	65	5	0/0	0/0,00	0/0	5	0
Inne	18	22	2	0/0	0/0,00	0/0	2	0
Ogółem	56	65	25	1/1	0/0,00	0/0	25	0



## Wyniku kontroli urzędowych w sektorze utylizacyjnym w 2018 roku

Stwierdzone naruszenia przy:	Liczba podmiotów skontrolowanych	Liczba przeprowadzonych kontroli	Liczba stwierdzonych naruszeń (dziedziny)	Liczba naruszeń - szczegółowo	Działania podjęte w wyniku przeprowadzonej kontroli				
					Liczba decyzji administracyjnych wydawanych/ wyegzekwowanych	Grzywna w drodze mandatu karnego/ Kara pieniężna (ilość/kwota)	Ilość zgłoszeń do organów ścigania – przyjętych/ odrzuconych.	Zalecenie usunięcia uchybień w określonym terminie	Inne
Gromadzeniu, przechowywaniu i zbieraniu UPPZ	2	3	0	0	0/0	0/0,00	0/0	0	0
Transporcie UPPZ: dopuszczenie środka transportu, jego oznakowanie, oznakowanie kontenerów, mycie i dezynfekcja środków transportu i kontenerów	2	3	0	0	0/0	0/0,00	0/0	0	0
Przetwarzaniu UPPZ: w tym zachowanie odpowiedniej temperatury i ciśnienia w zależności od metody przetwarzania	0	0	0	0	0/0	0/0,00	0/0	0	0
Zagospodarowaniu UPPZ: sposób zagospodarowania zgodny z zapisem na dokumentach handlowych	1	2	0	0	0/0	0/0,00	0/0	0	0
Spalaniu/współspalaniu UPPZ/produktów przetworzonych	0	0	0	0	0/0	0/0,00	0/0	0	0
Rolniczym wykorzystaniu mączek mięsno - kostnych jako polepszaczy gleby i nawozów organicznych	0	0	0	0	0/0	0/0,00	0/0	0	0
Kontroli pomieszczeń i wyposażenia w tym ocena stanu sanitarnego i porządkowego pomieszczeń i wyposażenia: stan urządzeń, ich czyszczenie, dezynfekcja, szatnie i sanitariaty, ubytki ścian i posadzek itp.	2	3	0	0	0/0	0/0,00	0/0	0	0
Kontroli systemu HACCP oraz procedur i programów wstępnych	2	3	0	0	0/0	0/0,00	0/0	0	0
Prowadzeniu dokumentacji	2	3	0	0	0/0	0/0,00	0/0	0	0
Inne	1	1	0	0	0/0	0/0,00	0/0	0	0
<b>Ogółem</b>	<b>2</b>	<b>3</b>	<b>0</b>	<b>0</b>	<b>0/0</b>	<b>0/0,00</b>	<b>0/0</b>	<b>0</b>	<b>0</b>

W podmiotach sektora paszowego, utylizacyjnego oraz farmaceutycznego przeprowadzono łącznie 68 kontrole, w tym 65 kontroli w sektorze paszowym, 3 kontroli w sektorze utylizacyjnym i 0 kontroli w sektorze farmaceutycznym.

Wyszczególnienie	Liczba		Kwota - w zł
0	1		2
Przeprowadzone kontrole ogółem	01	68	34151,25
Nalożone mandaty karne	02	0	0
Skierowane do sądów i prokuratury przyjęte/odrzucone	03	0	0

### Badania laboratoryjne.

W ramach badań laboratoryjnych realizowany był plan badań kontrolnych w kierunku pozostałości chemicznych i biologicznych w tkankach zwierząt żywych, produktach spożywczych pochodzenia zwierzęcego, w paszach i w wodzie przeznaczonej do pojenia zwierząt. Roczne wyniki monitoringu w 2018 roku przedstawia poniższa tabela.

Lp.	Kierunek badania (symbol grupy i nazwa badanego związku)	Gatunek zwierzęcia lub nazwa materiału pobranego do badań	Rodzaj pobranych tkanek (materiału) do badań	Ilość pobranych prób	Miejsce pobrania prób (gospodarstwo, rzeźnia, zakład, punkt)	Laboratorium do którego wysłano próbki	Stwierdzono dodatni wynik badania (nr wyniku badania)	Uwagi
<b>Zespół do Spraw Bezpieczeństwa Żywności</b>								
1	A6 metabolity nitrofuranów	bydło	mleko	1	Gospodarstwo	Białystok	-	
2	B3a pestycydy chloroorganiczne	bydło	mleko	1	gospodarstwo	Białystok	-	
3	A6 chloramfenikol	bydło	mleko	1	gospodarstwo	Białystok	-	
4	B1 Aminoglikozydy, sulfonamidy	bydło	mleko	1	gospodarstwo	Białystok	-	
5	B1 substancje przeciwbakteryjne	bydło	mleko	6	gospodarstwo	Olsztyn	-	
6	B3c metaletoksydyczne	bydło	mleko	1	gospodarstwo	Białystok	-	
7	A1 stilbeny	indyk	Woda pitna	1	gospodarstwo	Białystok	-	
8	A3 steroidy (metylotestosteron)	indyk	woda	1	gospodarstwo	Białystok	-	
9	A3 steroidy	kura	woda	1	gospodarstwo	Białystok	-	
10	A6 chloramfenikol	kura	woda	1	gospodarstwo	Białystok	-	
11	B1 sulfonamidy	pszczoła	miód	1	pasieka	Białystok	-	
12	B2c karbaminiany	pszczoła	miód	1	pasieka	Puławy	-	
13	B3e zieleń malachitowa i leukomalachitowa, fiolet	ryby	mięśnie	1	gospodarstwo	Białystok	-	

	krystaliczny							
14	B2a makrolitycznelaktony	trzoda	wątroba	1	rzeźnia	Białystok	-	
15	B2a benzoimidazole	trzoda	wątroba	2	rzeźnia	Białystok	-	
16	B2a pyretroidy	trzoda	mięśnie	1	rzeźnia	Białystok	-	
17	B2d azaperon	trzoda	nerka	1	rzeźnia	Białystok	-	
18	B3a pestycydy chloroorganiczne	trzoda	Tkanka tłuszczowa	1	rzeźnia	Białystok	-	
19	B3c metaetoksyczne	trzoda	Mięśnie, wątroba	1	rzeźnia	Białystok	-	
20	A3steroidy	trzoda	Mocz poubojowo	7	rzeźnia	Białystok	-	
21	A1 stilbeny	trzoda	Mocz poubojowo	1	rzeźnia	Białystok	-	
22	A2 substancje tyreostatyczne	trzoda	Mocz poubojowo	1	rzeźnia	Białystok	-	
23	A3 steroidy	trzoda	Tłuszcz okołonerkowy	1	rzeźnia	Białystok	-	
24	A4 laktony kwasurezorcylowego	trzoda	mocz	2	rzeźnia	Białystok	-	
25	A5 beta-agoniści	trzoda	mocz	1	rzeźnia	Białystok	-	
26	A6 metabolity nitrofuranów	trzoda	mięśnie	1	rzeźnia	Białystok	-	
27	A6 chloramfenikol	trzoda	mięśnie	1	rzeźnia	Białystok	-	
28	B1 substancje przeciwbakteryjne	trzoda	Mięśnie, nerka	6	rzeźnia	Olsztyn	-	
29	B1 aminoglikozydy	trzoda	mięśnie	2	rzeźnia	Białystok	-	
30	B1 pleuromutyliny	trzoda	mięśnie	1	Rzeźnia	Puławy	-	
	<b>RAZEM</b>			<b>49</b>				
<b>Zespół do Spraw Pasz i Utylizacji</b>								
1	Przetworzone białko zwierzęce w paszach	Trzoda, bydło	mpp	5	gospodarstwo	ZHW Olsztyn		
2	Salmonella	Bydło, drób	Mpu, mpp, materiał paszowy	15	gospodarstwo, wytwórnia	ZHW Olsztyn		
3	Mykotoksyny / ochratoksyna/	bydło	mpu	1	gospodarstwo	ZHW Bydgoszcz		
4	Kobalt I molibden	bydło	mpu	1	gospodarstwo	ZHW Bydgoszcz		
5	Wykrywanie obecności weterynaryjnych produktów leczniczych skreślonych z rejestru środków farmaceutycznych	drób	mpp	1	gospodarstwo	ZHW Olsztyn		
6	Wykrywanie obecności substancji przeciwbakteryjnych w paszach	Drób, trzoda	mpp	2	gospodarstwo	ZHW Olsztyn		
7	mocznik	bydło	mpu	1	gospodarstwo	ZHW Olsztyn		
8	Kokcydiostatyki jonoforowe – pasze niedocelewe	drób	mpp	1	gospodarstwo	ZHW Białystok	1	Wszczęto postępowanie administracyjne

*Powiatowy Inspektorat Weterynarii w Węgorzewie, ul. Luczańska 1, 11-600 Węgorzewo*

9	Pestycydy chloroorganiczne		Materiał paszowy	2	gospodarstwo	ZHW Białystok		
10	Pestycydy fosforoorganiczne		Materiał paszowy	2	gospodarstwo	ZHW Białystok		
11	GMO		Materiały paszowe oleiste	2	gospodarstwo	ZHW Gdańsk, PIWet Puławy		
12	Pb, Cd	trzoda	mpp	1	gospodarstwo	ZHW Gdansk		
13	Se	Bydło, trzoda	Mpu	2	gospodarstwo	ZHW Bydgoszcz		
14	Zn	trzoda	mpp	3	gospodarstwo	ZHW Bydgoszcz,		
15	Cu	Trzoda, bydło	mpp	2	gospodarstwo	ZHW Bydgoszcz,		
16	Fe i Mn	trzoda	mpp	1	gospodarstwo	ZHW Bydgoszcz		
17	Zanieczyszczenia botaniczne		Materiał paszowy	1	gospodarstwo	ZHW Warszawa		
18	Wit A+ E	drób	mpp	1	gospodarstwo	ZHW Bydgoszcz		
19	Szkodniki żywe		Materiał paszowy	1	gospodarstwo	ZHW Warszawa		
20	Substancje przeciwbakteryjne i w wodzie do pojenia drobiu	Drób , trzoda	woda	18	gospodarstwo	ZHW Olsztyn/ PIWetPuławy		
21	Clostridium perfringens	Różne gat	mpu	1	wytwórnia	ZHW Olsztyn		
22	Wykrywanie niedozwolonych antybiotykowych stymulatorów wzrostu	trzoda	mpp	1	gospodarstwo	ZHW Bydgoszcz		
	<b>RAZEM Pasze</b>			<b>65</b>				

## Bezpieczna żywność pochodzenia zwierzęcego

Organa Inspekcji Weterynaryjnej odgrywają podstawową rolę w zakresie bezpieczeństwa produktów pochodzenia zwierzęcego. Pozyskiwanie, chów, wytwarzanie, oczyszczanie, ubój, rozbiór, przetwarzanie, pakowanie, przepakowywanie, przechowywanie lub transport to czynności składowe „produkcji”, nad którymi ma nadzór Inspekcja Weterynaryjna. Kontrole urzędowe są konieczne, w celu sprawdzenia, że podmioty działające na rynku spożywczym stosują się do przepisów w zakresie higieny i bezpieczeństwa żywności.

Rodzaj obiektu	Liczba obiektów													
	Nadzorowanych	skontrolowanych	w których stwierdzono niezgodności w odniesieniu do:											
			wymagań dotyczących pomieszczeń żywnościowych	wymagań dotyczących sprzętu i wyposażenia	zagospodarowania odpadów żywnościowych, UPPZ, w tym SRM	jakości wody	higieny osobistej pracowników i szkoleń	zabezpieczenia przed szkodnikami i ich zwalczania	zachowania łańcucha chłodniczego	obróbki cieplnej	wymagań dla opakowań i materiałów opakowaniowych	traceability i znakowania	systemu HACCP	specyficznych wymagań określonych 853/2004
0	1	2	3	4	5	6	7	8	9	10	11	12	13	14
Zakłady zatwierdzone przetwórstwa produktów rybołówstwa (S VIII)	1	1		1			1					1		3
Punkty odbioru mleka (S IX)	9	9	1	4		4	4						6	
Zakłady produkujące na rynek krajowy, w których funkcjonują działy 31a lub 31b lub 31c	1	1		1				1				1	1	
-działy prowadzące ubój zwierząt gospodarskich kopytnych	1	1		1				1						
-działy prowadzące rozbiór mięsa zwierząt gospodarskich kopytnych	1	1						1				1	1	
Zakłady prowadzące działalność marginalną, lokalną i ograniczoną	1	1	1					1				1	2	2
Punkty skupu dziczyzny	2													
Dzierżawcy i zarządcy obwodów łowieckich (koła łowieckie)	3													
Podmioty prowadzące sprzedaż bezpośrednią	17	10				4						1	4	
Rolniczy handel detaliczny	9	1				1	1						1	
Gospodarstwa produkcji mleka	226	32	1	2		8								

W ramach prowadzonego nadzoru:

- 1) wykonano 5282 badań zwierząt rzeźnych i ich mięsa, w tym:
    - a) z uboju w rzeźni 4646 szt. świń;
    - b) na terenie gospodarstwa z przeznaczeniem na użytek własny 46 szt. świń;
    - c) oraz 590 badań mięsa zwierząt łownych (dzików),
- Za niespełnienie wymagań sanitarnych nałożono 1 grzywnę w wysokości 1000 zł.
- Za niespełnienie wymagań weterynaryjnych w związku przeprowadzeniem uboju na użytek własny nałożono 3 grzywny w wysokości 900 zł.
- W związku z niespełnieniem kryteriów w zakresie liczby bakterii zawieszono dla 3 gospodarstwa dostawy mleka surowego do podmiotu skupującego.

### **Weterynaryjna kontrola w handlu pomiędzy Polską, a państwami członkowskimi Unii Europejskiej, a także przy eksporcie z Polski do krajów trzecich.**

Kontrola weterynaryjna w handlu jest to kontrola zwierząt i produktów pochodzenia zwierzęcego wykonywana w ramach nadzoru nad obrotem nimi pomiędzy poszczególnymi państwami członkowskimi Unii Europejskiej - czyli w ramach wspólnego rynku. Zgodnie z polityką Unii Europejskiej w zakresie swobodnego przepływu zwierząt i produktów pochodzenia zwierzęcego, rynek wewnętrzny obejmuje obszar wszystkich państw członkowskich bez granic wewnętrznych.

W myśl generalnej reguły wzajemnego uznawania wyników kontroli przeprowadzonych przez służby poszczególnych państw członkowskich, przesyłka zwierząt lub produktów pochodzenia zwierzęcego, która została poddana kontroli przeprowadzonej przez organy Inspekcji Weterynaryjnej w sposób zgodny z obowiązującym prawem unijnym, przy wprowadzeniu jej do obrotu na terytorium jednego z krajów członkowskich, może być bez dodatkowej kontroli wprowadzona do obrotu w każdym innym kraju będącym członkiem UE. W wyniku tak przeprowadzonej kontroli państwo członkowskie musi jednak zagwarantować, iż przesyłki zwierząt i produktów pochodzenia zwierzęcego:

- 1) spełniają wszystkie szczegółowe normy i standardy weterynaryjne określone w przepisach o zdrowiu zwierząt i zwalczaniu chorób zakaźnych zwierząt, w przepisach o organizacji hodowli i rozrodzie zwierząt gospodarskich lub przepisach o bezpieczeństwie zdrowotnym produktów pochodzenia zwierzęcego;
- 2) są oznakowane lub etykietowane oraz zaopatrzone w świadectwo zdrowia lub inny wymagany dokument, który towarzyszy im aż do ostatecznego odbiorcy wskazanego w tym dokumencie;
- 3) pochodzą od podmiotów, które podlegają regularnym kontrolom weterynaryjnym;
- 4) nie pochodzą od podmiotów, ani z terenów lub regionów, które są przedmiotem restrykcji administracyjnych lub środków ochronnych wprowadzonych z powodu podejrzenia lub wystąpienia choroby zakaźnej zwierząt podlegającej obowiązkowi zwalczania;
- 5) będą transportowane w odpowiednich środkach transportu, których stan jest zgodny z zasadami określonymi w prawie unijnym.

Opisane powyżej zasady obowiązują również przy przemieszczaniu zwierząt pomiędzy Państwami Członkowskimi UE a pozostałymi państwami Europejskiego Obszaru Gospodarczego (EOG) oraz państwami posiadającymi specjalne dwustronne stosunki z UE (np. Szwajcaria).

**Wysyłka zwierząt i niejadalnych produktów pochodzenia zwierzęcego z Polski do innych Państw Członkowskich (oraz pozostałych państw stosujących unijne procedury handlowe).**

Państwo przeznaczenia	BYDŁO		ŚWINIE		OWCE I KOZY		NARYBEK		
	zwierzęta	przesyłki	zwierzęta	przesyłki	zwierzęta	przesyłki	kg	szt.	przesyłek
Litwa i Łotwa							255	695000	5

Państwo przeznaczenia	Nieprzetworzony obornik materiał kat. 2	
	ton	przesyłek
Litwa	2443,2	105

**Wysyłka zwierząt i produktów pochodzenia zwierzęcego do Polski z innych Państw Członkowskich (oraz pozostałych państw stosujących unijne procedury handlowe).**

Ogólne informacje o zwierzętach i kontrolach	BYDŁO	ŚWINIE	OWCE I KOZY	KONIE	DRÓB
Liczba przesyłek zwierząt w handlu sprowadzonych do Polski.	4	11	0	1	0
Liczba zwierząt w w/w przesyłkach sprowadzonych do Polski.	38	4261	0	1	0
Liczba niedyskryminujących kontroli przesyłek sprowadzonych w ramach handlu do Polski.	3	4	0	1	0
Ogólna liczba zwierząt w w/w skontrolowanych przesyłkach.	27	1705	0	1	0

**WNIOSKI Z REALIZACJI ZADAŃ WYKONANYCH w okresie od 1 stycznia 2018 do 31 grudnia 2018 roku**

Analiza zagrożeń na podstawie protokołów sporządzonych podczas w/w kontroli w 2018 roku dotyczyła najczęściej:

- prowadzonej dokumentacji przez nadzorowane podmioty,
- usterek strukturalnych w zakresie wymagań weterynaryjnych,
- uchybień higieniczno-sanitarnych.

Z przedstawionych powyżej danych wynika, że nałożone ustawowo na Powiatowy Inspektorat Weterynarii w Węgorzewie plany kontroli i nadzoru weterynaryjnego były w 2018 roku bardzo duże i były realizowane przy niewystarczającej obsadzie kadrowej.

Istotnym elementem stwarzającym największe trudności z powodu małej obsady kadrowej, były działania mające na celu niedopuszczenie do rozprzestrzenienia się afrykańskiego pomoru świń na terenie powiatu węgorzewskiego w tym likwidacja ognisk ASF, prowadzenie perlustracji gospodarstw w obszarze zapowietrzonym i zagrożonym, prowadzone kontrole zabezpieczenia przeciwepizootycznego gospodarstw w obszarze ochronnym, objętym ograniczeniami i zagrożonym ASF, szkolenia rolników i producentów świń, współpraca z myśliwymi i nadleśnictwami przy redukcji populacji dzików w powiecie węgorzewskim (odstrzał sanitarny dzików) prowadzenie poszukiwań padłych dzików i usuwaniu ich

usuwaniu ze środowiska, prowadzenie badań kontrolnych i rozpoznawczych u świń i dzików, dokumentowanie prowadzonych działań, sporządzanie sprawozdań i raportów oraz szereg innych działań, których nie sposób wymieni. Przy jednoosobowej obsadzie działu zakaźnego w działania te musieli być zaangażowani wszyscy merytoryczni pracownicy PIW oraz z pracownicy działu administracyjnego, pracując często po kilkanaście godzin na dobę.

Prowadzenie przy jednoosobowej obsadzie stanowiska księgowej sporządzanie sprawozdawczości finansowej w szczególności w zakresie realizacji wydatków ponoszonych na poszczególne jednostki chorobowe, rozliczanie likwidacji ognisk chorób zakaźnych, sporządzanie tabel kosztowych dla UE, obsługa systemów informatycznych, wymaga dużego wysiłku, i zaangażowania, często ponad wymiar czasu pracy.

Bez przesady mogę stwierdzić, że dzięki zaangażowaniu Inspektorów PIW w Węgorzewie i ich skutecznemu nadzorowi gospodarstw utrzymujących zwierzęta, podmiotów produkujących środki spożywcze oraz realizacji programów zwalczania chorób zakaźnych zwierząt w tym chorób odzwierzęcych w roku 2018 osiągnięto wysoki poziom ochrony zdrowia zwierząt oraz bezpieczeństwa produktów pochodzenia zwierzęcego a co za tym idzie została zapewniona ochrona zdrowia publicznego.

Corocznie wzrastająca liczba zadań do wykonania zarówno w zakresie nadzoru jaki i sprawozdawczości przy niewystarczającej obsadzie kadrowej, nieadekwatnych do posiadanej wiedzy wynagrodzeniach jest powodem frustracji pracowników i może skutkować ich odejściem z pracy oraz zagraża jakości wykonywanej pracy i stawia pod znakiem zapytania możliwość wykonania coraz to nowych zadań nakładanych na Inspekcję Weterynaryjną.

*Powiatowy Lekarz Weterynarii  
w Węgorzewie  
lek. wet. Leszek Florczyk*