

Węgorzewo, dnia: 28 kwietnia 2017 roku



INSPEKCJA WETERYNARYJNA
POWIATOWY LEKARZ WETERYNARII
w WĘGORZEWIE
Leszek Florczyk

BR
02-05-17
STAROSTWO POWIATOWE
w WĘGORZEWIE

02-05-2017

L.dz. 2802 podpis

Pani
Halina Faj
STAROSTA WĘGORZEWSKI

Nasz znak: PIW.pl – 070 / 9 / 2017

Dot. sprawy nr: BR.0000.06.2017

pismo z dnia: 11 kwietnia 2017 r.

Powiatowy Lekarz Weterynarii w Węgorzewie przesyła „Sprawozdanie z realizacji zadań Powiatowego Inspektoratu Weterynarii w Węgorzewie” na obszarze powiatu węgorzewskiego w 2016 roku.

POWIATOWY LEKARZ WETERYNARII
w Węgorzewie

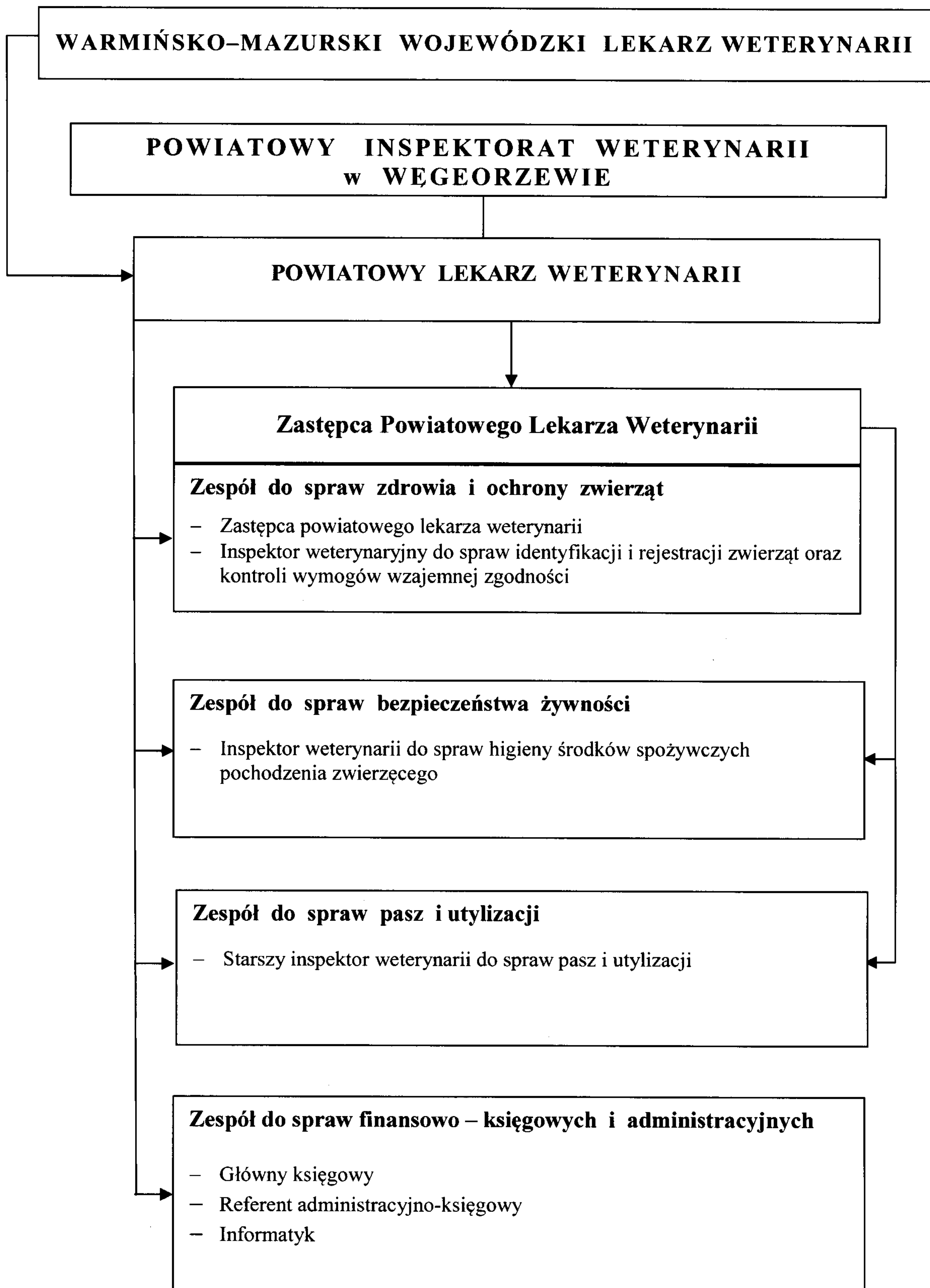
lek. wet. Leszek Florczyk



SPRAWOZDANIE
z REALIZACJI ZADAŃ POWIATOWEGO INSPEKTORATU
WETERYNARII w WĘGORZEWIE
w okresie od 01.01.2016 do 31.12.2016 roku

Zadania Powiatowego Inspektoratu Weterynarii w Węgorzewie zaplanowane na 2016 rok w zakresie nadzoru wykonywane były przez Inspektorów Weterynaryjnych w ramach samodzielnych stanowisk:

Schemat organizacyjny Powiatowego Inspektoratu Weterynarii w Węgorzewie



ZADANIA INSPEKCJI

Celem głównym działalności Inspekcji Weterynaryjnej jest:

- zapewnienie prawidłowego, zgodnego z przepisami polskimi i unijnymi działania w zakresie zwalczania chorób zakaźnych zwierząt, badania zwierząt rzeźnych i mięsa oraz stosowania wymagań weterynaryjnych dotyczących produkcji towarów, w tym środków spożywczych pochodzenia zwierzęcego, materiału biologicznego, środków żywienia zwierząt, niejadalnych produktów zwierzęcych i obrotu nimi, także w zakresie nadzoru nad dobrostanem zwierząt,
- zrealizowanie zadań ustawowych w w/w obszarach zadaniowych.

Powiatowy Inspektorat Weterynarii w Węgorzewie wykonuje swoje zadania w szczególności przez:

- 1) zwalczanie chorób zakaźnych zwierząt, w tym chorób odzwierzęcych,
- 2) badania kontrolne zakażeń zwierząt,
- 3) monitorowanie chorób odzwierzęcych i odzwierzęcych czynników chorobotwórczych oraz związanej z nimi oporności na środki przeciwdrobnoustrojowe u zwierząt, w produktach pochodzenia zwierzęcego i środkach żywienia zwierząt,
- 4) badanie zwierząt rzeźnych oraz produktów pochodzenia zwierzęcego,
- 5) przeprowadzanie kontroli weterynaryjnej w handlu i wywozie zwierząt oraz produktów w rozumieniu przepisów o kontroli weterynaryjnej w handlu,
- 6) sprawowanie nadzoru nad:
 - a) bezpieczeństwem produktów pochodzenia zwierzęcego, w tym nad wymaganiami weterynaryjnymi przy ich produkcji, umieszczaniu na rynku oraz sprzedaży bezpośredniej,
 - b) wprowadzaniem na rynek zwierząt i ubocznych produktów pochodzenia zwierzęcego,
 - c) wytwarzaniem, obrotem i stosowaniem środków żywienia zwierząt,
 - d) zdrowiem zwierząt przeznaczonych do rozrodu oraz jakością zdrowotną materiału biologicznego, jaj wylęgowych drobiu i produktów akwakultury,
 - e) wytwarzaniem i stosowaniem pasz leczniczych,
 - f) przestrzeganiem przepisów o ochronie zwierząt, - Inspekcja Weterynaryjna na mocy ustawy z dnia 21 sierpnia 1997 r. *o ochronie zwierząt* pełni nadzór nad przestrzeganiem ww. przepisów w odniesieniu do wszystkich miejsc przebywania zwierząt. Regularnym kontrolom podlegają podmioty prowadzące działalność nadzorowaną w rozumieniu ustawy z dnia 11 marca 2004 r. *o ochronie zdrowia zwierząt oraz zwalczaniu chorób zakaźnych zwierząt*, natomiast pozostałe miejsca utrzymania zwierząt podlegają kontrolom doraźnym. Inspekcja Weterynaryjna kontroluje gospodarstwa utrzymujące zwierzęta, sprawdzając przestrzeganie przepisów o ochronie zwierząt, ze szczególnym uwzględnieniem gospodarstw utrzymujących świnie, cielęta i kury nieśne.
 - g) przestrzeganiem zasad identyfikacji i rejestracji zwierząt oraz przemieszczaniem zwierząt, - mają w szczególności prawo do bezpośredniego dostępu do danych zawartych w rejestrze prowadzonym przez Polski Związek Hodowców Koni, Polskie Towarzystwo Kuce Szetlandzkie w Imnie, Stowarzyszenie Hodowców i Użytkowników Kłusaków, Polski Związek Hodowców i Przyjaciół Wschodniopruskiego Konia Pochodzenia Trakeńskiego w Polsce oraz Polski Klub Wyścigów Konnych, dotyczących zwierząt z rodziny koniowatych, jak również do danych zawartych w rejestrze prowadzonym przez Agencję Restrukturyzacji i Modernizacji Rolnictwa, dotyczącym zwierząt gospodarskich oznakowanych oraz do dokonywania korekt i uzupełnień w Centralnej Bazie Danych Systemu IRZ, a także do wprowadzania do rejestru zwierząt gospodarskich oznakowanych

informacji o statusie epizootycznym siedzib stad. Inspekcja przeprowadza kontrole na miejscu w siedzibie stada, w zakresie oznakowania i rejestracji zwierząt, w szczególności wypełniania obowiązku prowadzenia księgi rejestracji i wyposażenia bydła oraz koniowatych w paszporty. Zgodnie z rozporządzeniem Komisji (WE) nr 1082/2003 z dnia 23 czerwca 2003 r. ustanawiającym szczegółowe zasady w celu wykonania rozporządzenia (WE) nr 1760/2000 Parlamentu Europejskiego i Rady w zakresie minimalnego poziomu kontroli przeprowadzanych w ramach systemu identyfikacji i rejestracji bydła Inspekcja Weterynaryjna przeprowadza każdego roku kontrole 3% siedzib stad bydła w skali kraju.

- h) przestrzeganiem wymagań weterynaryjnych w gospodarstwach utrzymujących zwierzęta gospodarskie,
- 7) prowadzenie monitorowania substancji niedozwolonych, pozostałości chemicznych, biologicznych, produktów leczniczych i skażeń promieniotwórczych u zwierząt, w ich wydzielinach i wydalinach, w tkankach lub narządach zwierząt, w produktach pochodzenia zwierzęcego, w wodzie przeznaczonej do pojenia zwierząt oraz środkach żywienia zwierząt,
- 8) prowadzenie wymiany informacji w ramach systemów wymiany informacji, o których mowa w przepisach Unii Europejskiej.

ZATRUDNIENIE

Powiatowy Lekarz Weterynarii swoje zadania wykonuje przy pomocy powiatowego inspektoratu weterynarii, w skład którego wchodzi:

- 1) Zespół do spraw zdrowia i ochrony zwierząt – (Zastępca Powiatowego Lekarza Weterynarii lek. wet. Adam Mariak; – Inspektor weterynaryjny do spraw identyfikacji i rejestracji zwierząt oraz kontroli wymogów wzajemnej zgodności mgr inż. Małgorzata Kondratowicz),
- 2) Zespół do spraw bezpieczeństwa żywności, pasz oraz ubocznych produktów zwierzęcych – (Inspektor Weterynarii do spraw higieny środków spożywczych pochodzenia zwierzęcego lek. wet. Agnieszka Grabowska);
- 3) Zespół do spraw pasz i utylizacji – (Starszy Inspektor Weterynarii do spraw pasz i utylizacji lek. wet. Iwona Janulewicz);
- 4) Zespół do spraw finansowo – księgowych i administracyjnych – (Główny księgowy Jadwiga Zakrzewska; Referent finansowo-księgowy Kamila Petiuk; Informatyk Wojciech Wolski)

Ponadto Powiatowy Lekarz Weterynarii na podstawie art. 16 ustawy o Inspekcji Weterynaryjnej zawarł umowy z 6 lekarzami weterynarii nie będącymi pracownikami Inspekcji na wykonywanie zadań w zakresie szczepień ochronnych, badań rozpoznawczych, nadzoru nad miejscami skupu zwierząt, badania zwierząt umieszczanych na rynku, przeznaczonych do wywozu oraz wystawiania świadectw zdrowia, sprawowania nadzoru nad ubojem zwierząt rzeźnych, w tym badaniem przedubojowym i poubojowym, oceną mięsa i nadzorem nad przestrzeganiem przepisów o ochronie zwierząt w trakcie uboju, badania mięsa zwierząt łownych, sprawowania nadzoru nad rozbiorem, przetwórstwem, przechowywaniem mięsa i wystawiania wymaganych świadectw zdrowia

**ANALIZA ZADAŃ WYKONANYCH
PRZEZ POWIATOWY INSPEKTORAT WETERYNARII
w 2016 ROKU**

W ramach realizacji zadań z zakresie ochrony zdrowia zwierząt przez Powiatowy Inspektorat Weterynarii w Węgorzewie w okresie od 01.01.2016 roku do 31.12.2016 roku w powiecie węgorzewskim:

Z listy chorób z listy chorób podlegających zwalczaniu stwierdzono:

2 ogniska enzootycznej białaczki bydła.

- Enzootyczną białaczkę stwierdzono w 3 stadach bydła w 3 miejscowościach u 3 sztuk bydła. Łączna ilość zwierząt w stadach zakażonych to 122 sztuk oraz 15 sztuki bydła w 3 stadach kontaktowych znajdujących się na terenie powiatu węgorzewskiego.
- W wyniku dochodzenia epizootycznego stwierdzono 3 stada kontaktowych ze stadami zakażonymi znajdującymi się poza ternem powiatu węgorzewskiego:
 - woj. lubelskie,
 - pow. tomaszowski – 1 stado;
 - woj. wielkopolskie,
 - pow. poznański – 2 stada,

o fakcie tym poinformowano właściwych terytorialnie powiatowych lekarzy weterynarii.

- Realizując program uwalniania stad i powiatu węgorzewskiego od enzootycznej białaczki bydła poddano ubojowi 3 sztuki krów zakażonych enzootyczną białaczką bydła oraz 1 cielę urodzone przez krowę zakażoną. Za zwierzęta poddane ubojowi wypłacono odszkodowanie. We wszystkich gospodarstwach w których stwierdzono chorobę przeprowadzono dezynfekcję.

Przeprowadzono 69 dochodzeń epizootycznych:

- 48 dochodzenia w związku podejrzeniem wścieklizny (3 dochodzenia w związku podejrzeniem wścieklizny u lisów; 7 dochodzeń w związku podejrzeniem wścieklizny kotów; 37 dochodzeń w związku podejrzeniem wścieklizny u psów; 1 dochodzenie w związku podejrzeniem wścieklizny u świni)
 - w 6 przypadkach pobrano próby do badania celem potwierdzenia lub wykluczenia wścieklizny (próby pobrano od 3 kotów i 3 lisów), uzyskując wyniki ujemne.
- 6 dochodzeń w związku z wystąpieniem enzootycznej białaczki bydła;
- 3 dochodzenia w związku z podejrzeniem afrykańskiego pomoru świń u dzików.
- 10 dochodzeń w związku z chorobą Aujeszkyego u świń.
- 2 dochodzenia w związku z podejrzeniem choroby niebieskiego języka u bydła.

Na terenie powiatu wystąpiły następujące choroby zakaźne zwierząt podlegające obowiązkowi rejestracji.

- włośnica u 2 szt. dzików
- warrona pszczoł – 38 pasiek (1924 pni pszczelich).

Z listy chorób podlegających podlegające obowiązkowi monitorowania stwierdzono:

- bąblowicę u 15 szt. świń.

W ramach realizacji programu zwalczania choroby Aujeszkyego u świń zbadano 1404 zwierząt w 122 stadach uzyskując wyniki ujemne.

Uchylono 14 decyzji uznających stada świń za urzędowo wolne od wirusa choroby Aujeszkyego w związku z zaprzestaniem działalności.

Zarejestrowano 13 stad świń w związku z rozpoczęciem działalności.

W stosunku do 10 stad wszczęto postępowanie administracyjne w związku z prowadzeniem działalności polegającej na utrzymywaniu świń bez wymaganego zgłoszenia w formie pisemnej PLW w Węgorzewie.

Na dzień 31.12.2016 roku w powiecie węgorzewskim 100% stad utrzymujących świnie jest uznanych za urzędowo wolne lub wolne od wirusa choroby Aujeszkyego.

Zaszczepiono przeciwko wściekliznie 2922 psów oraz 68 kotów.

- W 9 przypadkach stwierdzono uchylanie się od obowiązku szczepienia psów przeciwko wściekliznie. W związku z tym nałożono na właścicieli psów mandaty karne na kwotę 840.

Przeprowadzono z wynikiem ujemnym 41 obserwacji zwierząt (2 kotów i 39 psów) w kierunku wścieklizny po pogryzieniu człowieka.

W celu kontroli sytuacji epizootycznej w powiecie oraz mając na względzie jego ochronę przed występowaniem groźnych chorób zwierząt, Powiatowy Inspektorat Weterynarii w Węgorzewie w 2016 roku prowadził badania monitoringowe (kontrolne) w kierunku chorobowych podlegających obowiązkowi zwalczania:

W związku z uznaniem powiatu węgorzewskiego decyzjami Komisji Europejskiej za urzędowo wolny od gruźlicy bydła, brucelozy bydła i enzootycznej białaczki bydła została zmniejszona częstotliwość badań do 20% stad w roku.

Badaniami w kierunku enzootycznej białaczki objęto 20% stad w ramach badań monitoringowych oraz za zgodą Głównego Lekarza Weterynarii w związku z występowaniem ognisk ebb w latach ubiegłych, badaniami dodatkowymi objęto 162 stada w obszarze zagrożonym:

- łącznie zbadano 3582 sztuk bydła w wieku powyżej 24 miesięcy w 271 stadach, w wyniku przeprowadzonych badań u 3 sztuk bydła stwierdzono wynik dodatni.
- w ramach realizacji programu uwalniania stad od enzootycznej białaczki bydła pobrano 171 prób krwi 93 sztuk bydła.

Równoległe z badaniami bydła w kierunku białaczki prowadzone były badania w kierunku brucelozy i gruźlicy bydła.

- W 2016 roku w powiecie węgorzewskim przeprowadzono badanie bydła w kierunku gruźlicy (tuberkulinizacja pojedyncza) u 3173 sztuk bydła w wieku powyżej 6 tygodni. Badanie przeprowadzono w 20 % stad utrzymujących bydło. W badaniach tych nie stwierdzono reakcji dodatnich w kierunku gruźlicy bydła.
- W 2016 roku w powiecie węgorzewskim zbadano w kierunku brucelozy 1538 sztuk bydła w wieku powyżej 24 miesięcy. Badanie przeprowadzono w 20 % stad utrzymujących bydło. W badaniach tych nie stwierdzono reakcji dodatnich w kierunku brucelozy.

W kierunku brucelozy owiec i kóz przeprowadzono badania u:

- 27 sztuk owiec i kóz w 13 stadach,

W badaniach tych nie stwierdzono reakcji dodatnich.

Wydano 23 decyzje uznających gospodarstwa utrzymujące bydło za urzędowo wolne od gruźlicy bydła, urzędowo wolne od brucelozy bydła i urzędowo wolne od enzootycznej białaczki bydła. W 35 przypadkach uchylono decyzje o uznanie stada za wolne od gruźlicy bydła, urzędowo wolne od brucelozy bydła i urzędowo wolne od enzootycznej białaczki bydła w związku z zaprzestaniem działalności.

W związku z wystąpieniem enzootycznej białaczki bydła wydano 7 decyzji zawieszających uznanie stad za urzędowo wolne od enzootycznej białaczki bydła.

W okresie sprawozdawczym Powiatowy Inspektorat Weterynarii w Węgorzewie przeprowadził również badania monitoringowe w kierunku pryszczycy, choroby pęcherzykowej, klasycznego pomoru świń i dzików, afrykańskiego pomoru świń, choroby niebieskiego języka, gorączki Q, zakaźnego zapalenia nosa i tchawicy /otrętu bydła, skuteczności szczepień lisów wolno żyjących w kierunku wścieklizny.

W ramach monitoringu pobrano próby odpowiednio od:

- 10 szt. świń w kierunku choroby pęcherzykowej – (SVD),
- 66 szt. dzików w kierunku klasycznego pomoru świń – (CSF),
- 3 szt. dzików w kierunku afrykańskiego pomoru świń – (ASF),
- 59 szt. świń w kierunku klasycznego pomoru świń – (CSF),
- 6 szt. bydła w kierunku pryszczycy – (FMD),
- 4 szt. świń w kierunku pryszczycy – (FMD),
- 56 szt. lisów na skuteczność szczepienia przeciwko wściekliznie,
- 28 szt. bydła w kierunku choroby niebieskiego języka – (BTV),
- 28 szt. owiec w kierunku choroby niebieskiego języka – (BTV),
- 14 szt. owiec w kierunku gorączki Q,
- 14 szt. bydła w kierunku zakaźnego zapalenia nosa i tchawicy /otrętu bydła – (IBR/IPV)

Nadzór nad obrotem krajowym zwierząt:

Zbadano w obrocie: 13010 ssaków (bydło – 1354 szt., świnie – 11585 szt. w tym z przeznaczeniem do uboju 3866 szt. i 7719 szt. z przeznaczeniem do hodowli, owce – 65 szt., konie – 6) oraz 1 971 979 szt. drobiu (251 492 – indyków, 1 720 487 brojlerów kurzych). Wystawiając 1026 świadectw zdrowia w obrocie krajowym (dla bydła – 475 świadectw; świń – 272 świadectwa; owiec – 3 świadectwa; koni 3 – świadectwa; drobiu – 273 świadectw).

W 2016 roku pod nadzorem weterynaryjnym znajdowały się 2 skupy zwierząt, w których przeprowadzono 3 kontrole oraz 157 nadzorów w trakcie skupu podmiotów skupujących zwierzęta.

Nadzór nad higieną materiału biologicznego:

Do istotniejszych czynności Powiatowego Inspektoratu Weterynarii w zakresie nadzoru nad higieną materiału biologicznego należy:

- 1) przeprowadzanie okresowych i doraźnych kontroli podmiotów zajmujących się:
 - pozyskiwaniem, konserwacją, obróbką, przechowywaniem, wprowadzaniem do obrotu lub wykorzystaniem nasienia,
 - produkcją jaj wylęgowych,
 - wylęgiem narybku,
- 2) prowadzenie ewidencji podmiotów objętych nadzorem weterynaryjnym w przedmiotowym zakresie,
- 3) nadzorowanie merytorycznej strony handlu, przywozu i wywozu materiału biologicznego i reproduktorów,
- 4) przygotowywanie decyzji w przedmiotowym zakresie wydawanych przez Powiatowego Lekarza Weterynarii,
- 5) sporządzanie rocznych analiz, zbiorczych i okresowych sprawozdań z działalności własnej w przedmiotowym zakresie,
- 6) współpraca z innymi instytucjami i jednostkami w przedmiotowym zakresie.

Powiatowy Inspektorat Weterynarii w Węgorzewie w okresie od 01.01.2016 roku do 31.12.2016 roku prowadził nadzór w zakresie higieny materiału biologicznego:

Rodzaj działalności	Liczba podmiotów nadzorowanych (cały rok)*	Liczba podmiotów nadzorowanych (stan na dzień 31.12.)	Liczba dokonanych kontroli (cały rok)*	Liczba podmiotów poddanych kontroli (cały rok)*	Liczba stwierdzonych niezgodności (cały rok)*	Liczba podmiotów, u których stwierdzono nieprawidłowości (cały rok)*	Liczba podmiotów, w stosunku do których wszczęto postępowanie administracyjne lub karne (cały rok)*
ogólna liczba	11	10	9	9	0	0	0
punkty unasienniania zwierząt	3	2	1	1	0	0	0
punkty kopulacyjne - ogiery	7	7	7	7	0	0	0
punkty dystrybucji nasienia knurów	1	1	1	1	0	0	0

Wyniki kontroli urzędowych w obszarze ochrony zdrowia zwierząt

L.P	RODZAJE STWIERDZONYCH NARUSZEŃ (proszę wymienić poszczególne kategorie)	LICZBA PODMIOTÓW			DZIAŁANIA PODJĘTE W WYNIKU PRZEPROWADZONEJ KONTROLI (liczba)		
		Łącznie	Podmioty, w których dany rodzaj naruszenia stwierdzono 1 raz w roku objętym sprawozdaniem	Podmioty, w których dany rodzaj naruszenia stwierdzono kilkukrotnie w roku objętym sprawozdaniem	Decyzja administracyjna	Kary pieniężne	Skierowanie do organów ścigania
1	Brak wydzielonego miejsca do przechowywania środków dezynfekcyjnych, brak zabezpieczenia przed dostępem osób niepowołanych	12	12	0	0	0	0
2	Brak środków dezynfekcyjnych w ilości niezbędnej do przeprowadzania bieżącej dezynfekcji	20	20	0	0	0	0
3	Brak wydzielonego miejsca do składowania obornika	0	0	0	0	0	0
4	Brak właściwego miejsca do przetrzymywania produktów leczniczych weterynaryjnych, brak zabezpieczenia przed dostępem osób niepowołanych	9	9	0	0	0	0
5	Brak mat dezynfekcyjnych w liczbie zapewniającej zabezpieczenie wejść i wjazdów do gospodarstwa w przypadku wystąpienia zagrożenia epizootycznego	17	17	0	0	0	0
6	Brak zabezpieczenia budynków przed dostępem zwierząt innych niż utrzymywane w gospodarstwie	0	0	0	0	0	0
7	Brak tablic ostrzegawczych z napisem „Osobom nieupoważnionym wstęp wzbroniony” przy wejściach do budynków, w których utrzymywane są zwierzęta	11	11	0	0	0	0
8	Brak odpowiedniej czystości budynków	3	3	0	0	0	0
9	Brak szczepienia psów przeciwko wściekliźnie	9	9	0	0	9	0
10.	Naruszenie przepisów dotyczących zasad wprowadzania zwierząt lub produktów ze zwierząt na rynek	1	1	0	0	1	1
11.	Podejrzenie chorób zakaźnych zwierząt	0	0	0	0	0	0
13	Kupno/sprzedaż świń bez wymaganego świadectwa	10	10	0	10	0	0
14	Kupno/sprzedaż świń nieoznakowanych	0	0	0	0	0	0

W wyniku stwierdzenia naruszenia prawodawstwa weterynaryjnego nałożonych zostało 9 mandatów karnych na sumę 840 zł.

Raport z kontroli identyfikacji i rejestracji w siedzibach stad zwierząt z gatunku bydło przeprowadzonych w 2016 roku

1 . Ogólne informacje o zwierzętach i kontrolach		
Łączna liczba objętych kontrolą siedzib stad w okresie sprawozdawczym	25	
Łączna liczba zwierząt objętych kontrolą w okresie sprawozdawczym	567	
2. Niezgodność z rozporządzeniem (WE) nr 1760/2000.		
Siedziby stad, w których stwierdzono niezgodność	15	
3. Sankcje nałożone zgodnie z rozporządzeniem Komisji (WE) nr 494/98		
	Zwierzęta objęte sankcjami	Siedziby stad objęte sankcjami
Ograniczenia przewozu pojedynczych zwierząt	19	7
Ograniczenia przewozu wszystkich zwierząt z danej siedziby stada	19	1
Zabicie zwierząt	0	0
KONTROLE POZAPLANOWE		
	29	

W wyniku stwierdzenia naruszenia obszarze identyfikacji i rejestracji zwierząt nałożono 9 mandatów karnych na sumę 1280 zł.

Nadzór nad ochroną zwierząt:

Raport z kontroli gospodarstw utrzymujących zwierzęta gospodarskie

	Cielęta	Świnie	Brojlery
Liczba skontrolowanych gospodarstw	47	12	5
Liczba gospodarstw w których stwierdzono nieprawidłowości	6	5	0
Liczba stwierdzonych nieprawidłowości dotyczących:			
personelu	0	0	0
dozoru właścicielskiego	0	0	0
prowadzenia rejestrów	2	0	0
swobody ruchu	0	0	0
wystarczającej przestrzeni	0	4	0

budynków i pomieszczeń	0	3	0
minimalnego oświetlenia	1	4	0
powierzchni podłogi	X	0	0
materiału manipulacyjnego	X	0	0
sprzętu	0	0	0
paszy, wody i innych	4	0	0
poziomu hemoglobiny	0	X	X
paszy bogatej we włókno	0	0	X
okaleczeń	0	0	0
metod chowu	0	2	0
Suma stwierdzonych nieprawidłowości	7	13	0

	Bydło z wyjątkiem cieląt	Owce	Kozy	Kury z wyjątkiem niosek brojlerów	Indyki	Inne
Liczba skontrolowanych gospodarstw	47	1	1	0	1	8
Liczba gospodarstw w których stwierdzono nieprawidłowości	7	0	0	0	1	1
Liczba stwierdzonych nieprawidłowości dotyczących:						
personelu		0	0	0		
dozoru właścicielskiego		0	0	0		
prowadzenia rejestrów	2	0	0	0		1
swobody ruchu	1	0	0	0		
budynków i pomieszczeń	1	0	0	0	1	
sprzętu		0	0	0		
paszy, wody i innych	4	0	0	0		
okaleczeń		0	0	0		
metod chowu		0	0	0		
Suma stwierdzonych nieprawidłowości	8	0	0	0	1	1

Rodzaje niedyskryminujących kontroli przeprowadzonych na podstawie art. 27 ust. 1 rozporządzenia (WE) nr 1/2005 w zakresie transportu zwierząt.

	Bydło	Świnie	Drób
Liczba przeprowadzonych kontroli			
W miejscu wyjazdu (gospodarstwo, miejsce gromadzenia) w przypadku przesyłek wprowadzanych do handlu wewnątrzspółnotowego lub wywozu do krajów trzecich			
W rzeźni (miejsce przeznaczenia)		40	
W gospodarstwie (miejsce przeznaczenia)		1	1
W obrocie krajowym (targi, punkty skupu, pokazy, wystawy, konkursy)	53		
Liczba zwierząt			
W miejscu wyjazdu (gospodarstwo, miejsce gromadzenia) w przypadku przesyłek wprowadzanych do handlu wewnątrzspółnotowego lub wywozu do krajów trzecich			
W rzeźni (miejsce przeznaczenia)		3374	
W gospodarstwie (miejsce przeznaczenia)		630	21219
W obrocie krajowym (targi, punkty skupu, pokazy, wystawy, konkursy)	236		
Liczba środków transportu			
W miejscu wyjazdu (gospodarstwo, miejsce gromadzenia) w przypadku przesyłek wprowadzanych do handlu wewnątrzspółnotowego lub wywozu do krajów trzecich			
W rzeźni (miejsce przeznaczenia)		40	
W gospodarstwie (miejsce przeznaczenia)		1	1
W obrocie krajowym (targi, punkty skupu, pokazy, wystawy, konkursy)	12		
Podczas transportu – pozostałe kontrole przeprowadzone samodzielnie lub wspólnie z policją, ITD, strażą graniczną	1		
Liczba skontrolowanej dokumentacji			
W miejscu wyjazdu (gospodarstwo, miejsce gromadzenia) w przypadku przesyłek wprowadzanych do handlu wewnątrzspółnotowego lub wywozu do krajów trzecich			9
W rzeźni (miejsce przeznaczenia)		40	
W gospodarstwie (miejsce przeznaczenia)		1	
W obrocie krajowym (targi, punkty skupu, pokazy, wystawy, konkursy)			
Podczas transportu – pozostałe kontrole przeprowadzone samodzielnie lub wspólnie z policją, ITD, strażą graniczną	1		
Po zakończeniu transportu (liczba skontrolowanych dzienników podróży lub wydruków z systemu nawigacji satelitarnej)		1	

W zakresie środków żywienia zwierząt na terenie powiatu węgorzewskiego w okresie od 01.01.2016 roku do 31.12.2016 roku Powiatowy Inspektorat Weterynarii w Węgorzewie nadzorował:

Rodzaj działalności	Liczba podmiotów nadzorowanych
Produkcja pasz wprowadzanych do obrotu (wymagająca rejestracji)	8
Detaliczny obrót paszami (działalność wymagająca zarejestrowania)	7
Hodowcy zwierząt gospodarskich - żywienie zwierząt przeznaczonych do produkcji żywności (art. 2 rozp. 183/2005)	727
Wytwórcy materiałów paszowych	259
Zakład pośredni kategorii I	1
Transport pasz	2
Producenci ekologiczni produkujący pasze na potrzeby własne	116

Wyniki kontroli urzędowych w sektorze paszowym w 2016 roku

	Liczba podmiotów skontrolowanych	Liczba przeprowadzonych kontroli	Liczba stwierdzonych naruszeń	Działania podjęte w wyniku przeprowadzonej kontroli				
				Liczba decyzji administracyjnych wydawanych/ wyegzekwowanych	Grzywna w drodze mandatu karnego - ilość/kwota	Ilość zgłoszeń do organów ścigania - przyjętych/ odrzuconych.	Zalecenie usunięcia uchybień w określonym terminie	Inne
Stwierdzone naruszenia w zakresie:								
kontroli pomieszczeń i wyposażenia, w tym ocena stanu sanitarnego i porządkowego pomieszczeń i wyposażenia: stan urządzeń, ich czyszczenie, dezynfekcja, szatnie i sanitariaty, ubytki ścian i posadzek, itp.	57	67	9	0/0	0/0,00	0/0	9	0
kontroli systemu HACCP oraz procedur i programów wstępnych	51	63	10	0/0	0/0,00	0/0	10	1
kontroli jakości i produkcji: badania właścicielskie surowców i produktów, przestrzeganie temperatur, ciśnienia itp., zapisy w punktach kontrolnych	42	45	1	0/0	0/0,00	0/0	1	0
personelu obsługującego zakład produkcyjny: ubrania ochronne, zachowanie się personelu podczas pracy, znajomość instrukcji stanowiskowych	57	68	2	0/0	0/0,00	0/0	2	0

procedur reklamacji i wycofania produktu, w tym postępowanie z produktem wycofanym z rynku	55	65	7	0/0	0/0,00	0/0	7	0
stosowania pasz leczniczych (kontroluje PIW)	38	40	2	0/0	0/0,00	0/0	2	0
oznakowania pasz	42	52	0	0/0	0/0,00	0/0	0	0
prowadzenia dokumentacji	54	64	0	0/0	0/0,00	0/0	0	0
Inne	57	68	8	0/0	0/0,00	0/0	8	0
Ogółem	16	21	2	0/0	0/0,00	0/0	2	1

Wyniku kontroli urzędowych w sektorze utylizacyjnym w 2016 roku

Stwierdzone naruszenia przy:	Liczba podmiotów skontrolowanych	Liczba przeprowadzonych kontroli	Liczba stwierdzonych naruszeń (dziedziny)	Liczba naruszeń - szczegółowo	Działania podjęte w wyniku przeprowadzonej kontroli				
					Liczba decyzji administracyjnych wydawanych/ wyegzekwowanych	Grzywna w drodze mandatu karnego/ Kara pieniężna (ilość/kwota)	Ilość zgłoszeń do organów ścigania – przyjętych/ odrzuconych.	Zalecenie usunięcia uchybień w określonym terminie	Inne
Gromadzeniu, przechowywaniu i zbieraniu UPPZ	1	2	0	0	0/0	0/0,00	0/0	0	0
Transporcie UPPZ: dopuszczenie środka transportu, jego oznakowanie, oznakowanie kontenerów, mycie i dezynfekcja środków transportu i kontenerów	2	3	0	0	0/0	0/0,00	0/0	0	0
Przetwarzaniu UPPZ: w tym zachowanie odpowiedniej temperatury i ciśnienia w zależności od metody przetwarzania	0	0	0	0	0/0	0/0,00	0/0	0	0
Zagospodarowaniu UPPZ: sposób zagospodarowania zgodny z zapisem na dokumentach handlowych	1	2	0	0	0/0	0/0,00	0/0	0	0
Spalaniu/współspalaniu UPPZ/produktów przetworzonych	0	0	0	0	0/0	0/0,00	0/0	0	0
Rolniczym wykorzystaniu mączek mięsno - kostnych jako polepszaczy gleby i nawozów organicznych	0	0	0	0	0/0	0/0,00	0/0	0	0
Kontroli pomieszczeń i wyposażenia w tym ocena stanu sanitarnego i porządkowego pomieszczeń i wyposażenia: stan urządzeń, ich czyszczenie, dezynfekcja, szatnie i sanitariaty, ubytki ścian i posadzek itp.	1	2	0	0	0/0	0/0,00	0/0	0	0
Kontroli systemu HACCP oraz procedur i programów wstępnych	2	3	0	0	0/0	0/0,00	0/0	0	0
Prowadzeniu dokumentacji	2	3	0	0	0/0	0/0,00	0/0	0	0
Inne	1	2	0	0	0/0	0/0,00	0/0	0	0

W podmiotach sektora paszowego, utylizacyjnego oraz farmaceutycznego przeprowadzono łącznie 72 kontrole, w tym 69 kontroli w sektorze paszowym, 3 kontroli w sektorze utylizacyjnym i 0 kontroli w sektorze farmaceutycznym.

Badania laboratoryjne.

W ramach badań laboratoryjnych realizowany był plan badań kontrolnych w kierunku pozostałości chemicznych i biologicznych w tkankach zwierząt żywych, produktach spożywczych pochodzenia zwierzęcego, w paszach i w wodzie przeznaczonej do pojenia zwierząt. Roczne wyniki monitoringu w 2016 roku przedstawia poniższa tabela.

Lp.	Kierunek badania (symbol grupy i nazwa badanego związku)	Gatunek zwierzęcia lub nazwa materiału pobranego do badań	Rodzaj pobranych tkanek (materiału) do badań	Ilość pobranych prób	Miejsce pobrania prób (gospodarstwo, rzeźnia, zakład, punkt)	Laboratorium do którego wysłano próbki	Stwierdzono dodatni wynik badania (nr wyniku badania)	Uwagi
1	Przetworzone białko zwierzęce w paszach	trzoda	mpp	3	gospodarstwo	ZHW Olsztyn		
		Bydło-opasy	mpu	2	gospodarstwo			
2	Salmonella	bydło	Mpu,	1	Wytwórnia	ZHW Olsztyn		
		drób	mpp	10	gospodarstwo			
3	Mykotoksyny / ochra toksyna/		Materiał paszowy	1	gospodarstwo	ZHW Olsztyn		
4	Dioksyny	ryby	mpp	1	gospodarstwo	PIE PIB Puławy		
5	Wykrywanie obecności weterynaryjnych produktów leczniczych skreślonych z rejestru środków farmaceutycznych	trzoda	mpp	1	gospodarstwo	ZHW Olsztyn		
6	Wykrywanie obecności substancji przeciwbakteryjnych w paszach	drób	mpp	2	gospodarstwo	ZHW Olsztyn		
7	Wykrywanie niedozwolonych antybiotykowych stymulatorów wzrostu w paszach	Trzoda	mpp	1	gospodarstwo	ZHW Olsztyn		
8	Rtęć w paszach	bydło	Mpu mineralna	1	gospodarstwo	ZHW Białystok		
9	Jod	bydło	mpu	1	Gospodarstwo	ZHW Szczecin		

Powiatowy Inspektorat Weterynarii w Węgorzewie, ul. Łuczańska 1, 11-600 Węgorzewo

10	Kokcydiostatyki jonoforowe – pasze niedocelowe	drób	mpp	1	gospodarstwo	ZHW Białystok		
11	Pestycydy chloroorganiczne		Materiał paszowy	1	gospodarstwo	ZHW Białystok		
12	Pestycydy fosforoorganiczne		Materiał paszowy	1	gospodarstwo	ZHW Białystok		
13	GMO	Trzoda, bydło	Materiał paszowy	2	gospodarstwo	PIW PIB Puławy, ZHW Opole		
14	Pb, Cd	bydło	mpu	1	wytwórnia	ZHW Gdansk		
15	Se	bydło	Mpu	1	gospodarstwo	ZHW Bydgoszcz	1	Wszczęto postępowanie administracyjne
16	Zn	trzoda	mpp	3	gospodarstwo	ZHW Bydgoszcz,	1	Wszczęto postępowano administracyjne
17	Cu	trzoda	mpp	1	gospodarstwo	ZHW Bydgoszcz,		
18	Fe i Mn	trzoda	mpp	1	gospodarstwo	ZHW Bydgoszcz		
19	Lizyna i metionina	drób	mpp	1	gospodarstwo	CL Pasz w Aleksandrowice		
20	Energia Metaboliczna	drób	mpp	2	Punkty obrotu	ZHW Poznań		
21	Substancje anaboliczne	drób	woda	1	gospodarstwo	ZHW Poznań		
22	przeciwutleniacz	bydło	mpu	1	gospodarstwo	ZHW Bydgoszcz		
23	Wit A+ E	drób	mpp	1	gospodarstwo	ZHW Bydgoszcz		
24	Szkodniki żywe		Materiał paszowy	1	Gospodarstwo	ZHW Warszawa		
25	Substancje przeciwbakteryjne i w wodzie do pojenia drobiu	Drób	woda	19	gospodarstwo	ZHW Olsztyn/ PIWet Puławy	1	Pobrano w ramach postępowania po stwierdzeniu obecności antybiotyków w mm kurcząt
26	Clostridium perfringens	Różne gat	mpu	1	wytwórnia	ZHW Olsztyn		
27	testosteron	bydło	Surowica przyżycio wo	1	gospodarstwo	ZHW Białystok		
28	trenbolon	indyki	woda	1	gospodarstwo	ZHW Białystok		
29	metabolity nitrofuranów	indyki	osocze	1	gospodarstwo	ZHW Białystok		
30	chloramfenikol	indyki	woda	1	gospodarstwo	ZHW Białystok		
31	metylotestosteron	kurczęta	woda	1	gospodarstwo	ZHW Białystok		
32	Chloramfenikol	kurczęta	woda	1	gospodarstwo	ZHW Białystok		
33	sulfonamidy	pszczoły	miód	1	pasieka	ZHW Białystok		
34	pyretroidy	pszczoły	miód	1	pasieka	PIW PIB Puławy,		

Powiatowy Inspektorat Weterynarii w Węgorzewie, ul. Łuczańska 1, 11-600 Węgorzewo

35	chloramfenikol	bydło	mleko	1	gospodarstwo	ZHW Białystok		
36	Substancje przeciwbakteryjne	bydło	mleko	6	gospodarstwo	ZHW Olsztyn		
37	Antybiotyki I chemioterapeutyki	bydło	mleko	1	gospodarstwo	ZHW Białystok		
38	benzoimidazole	Bydło	mleko	1	gospodarstwo	PIW PIB Puławy,		
39	Pestycydy fosforoorganiczne	bydło	mleko	1	gospodarstwo	ZHW Białystok		
40	Metale toksyczne	bydło	mleko	1	gospodarstwo	ZHW Białystok		
41	Metabolity nitrofuranów	ryby	mięśnie	1	gospodarstwo	ZHW Białystok		
42	Zieleń malachitowa	ryby	mięśnie	1	gospodarstwo	ZHW Białystok		
43	stilbeny	trzoda	Mocz poubojowo	1	rzeźnia	ZHW Białystok		
44	tyreostatyki	trzoda	Mocz poubojowo	1	rzeźnia	ZHW Białystok		
45	19-nortestosteron	trzoda	Mocz poubojowo	2	rzeźnia	ZHW Białystok		
46	trenbolon	trzoda	Mocz poubojowo	1	rzeźnia	ZHW Białystok		
47	metylotestosteron	trzoda	Mocz poubojowo	1	rzeźnia	ZHW Białystok		
48	etynyloestradiol	trzoda	Mocz poubojowo	1	rzeźnia	ZHW Białystok		
49	Octan medroksyprogesteronu	trzoda	Tkanka tłuszczowa	1	rzeźnia	ZHW Białystok		
50	boldenon	trzoda	Mocz poubojowo	1	rzeźnia	ZHW Białystok		
51	zeranol	trzoda	Mocz poubojowo	1	rzeźnia	ZHW Białystok		
52	Beta-agoniści	trzoda	wątroba	1	rzeźnia	ZHW Białystok		
53	Beta-agoniści	trzoda	Mocz poubojowo	1	rzeźnia	ZHW Białystok		
54	Metabolity nitrofuranów	trzoda	mięśnie	1	rzeźnia	ZHW Białystok		
55	chloramfenikol	trzoda	Mocz poubojowo	1	rzeźnia	ZHW Białystok		
56	substancje przeciwbakteryjne	trzoda	Mięśnie, nerki	6	rzeźnia	ZHW Olsztyn		
57	Antybiotyki I chemioterapeutyki	trzoda	mięśnie	3	rzeźnia	ZHW Białystok		
58	iwermektyna	trzoda	wątroba	1	rzeźnia	ZHW Białystok		
60	benzoimidazole	trzoda	wątroba	1	rzeźnia	ZHW Białystok		
61	kokcydiostatyki	trzoda	wątroba	1	rzeźnia	ZHW Białystok		
62	pyretroidy	trzoda	mięśnie	1	rzeźnia	PIW PIB Puławy,		
63	neuroleptyki	trzoda	nerki	1	rzeźnia	ZHW Białystok		
64	DDT, HCH, HCB	trzoda	Tkanka tłuszczowa	1	rzeźnia	ZHW Białystok		
65	Pestycydy foforoorganiczne	trzoda	wątroba	1	rzeźnia	ZHW Białystok		

66	Metale toksyczne	trzoda	Wątroba /mięśnie	1	rzeźnia	ZHW Białystok		
67	Skażenia promieniotwórcze	ryby	mięśnie	1	gospodarstwo	ZHW Olsztyn		
68	Skażenia promieniotwórcze	trzoda	mięśnie	1	rzeźnia	ZHW Olsztyn		
	RAZEM			117			3	

Bezpieczna żywność pochodzenia zwierzęcego

Organa Inspekcji Weterynaryjnej odgrywają podstawową rolę w zakresie bezpieczeństwa produktów pochodzenia zwierzęcego. Pozyskiwanie, chów, wytwarzanie, oczyszczanie, ubój, rozbiór, przetwarzanie, pakowanie, przepakowywanie, przechowywanie lub transport to czynności składowe „produkcji”, nad którymi ma nadzór Inspekcja Weterynaryjna. Kontrole urzędowe są konieczne, w celu sprawdzenia, że podmioty działające na rynku spożywczym stosują się do przepisów w zakresie higieny i bezpieczeństwa żywności.

Rodzaj obiektu	Liczba obiektów												
	skontrolowanych	w których stwierdzono niezgodności w odniesieniu do:											
		wymagań dotyczących pomieszczeń żywnościowych	wymagań dotyczących sprzętu i wyposażenia	zagospodarowania odpadów żywnościowych, UPPZ, w tym SRM	jakości wody	higieny osobistej pracowników i szkoleń	zabezpieczenia przed szkodnikami i ich zwalczania	zachowania łańcucha chłodniczego	obróbki cieplnej	wymagań dla opakowań i materiałów opakowaniowych	traceability i znakowania	systemu HACCP	
0	1	2	3	4	5	6	7	8	9	10	11	12	13
Razem	43	2	0	0	3	2	0	0	0	0	0	5	
Zakłady zatwierdzone przetwórstwa produktów rybołówstwa (S VIII)	1											1	
Punkty odbioru mleka (S IX)	11	1											
Zakłady produkujące na rynek krajowy ²⁾ , w których funkcjonują działy 31a lub 31b lub 31c	1											1	
-działy prowadzące ubój zwierząt gospodarskich kopytnych	1											1	
-działy prowadzące rozbiór mięsa zwierząt gospodarskich kopytnych	1											1	

Zakłady prowadzące działalność marginalną, lokalną i ograniczoną	1											1	
Podmioty prowadzące sprzedaż bezpośrednią	11				1								
Gospodarstwa produkcji mleka	16	1			2	2							

W ramach prowadzonego nadzoru:

- 1) wykonano 3932 badań zwierząt rzeźnych i ich mięsa, w tym:
 - a) z uboju w rzeźni 3355 szt. świń;
 - b) na terenie gospodarstwa z przeznaczeniem na użytek własny 33 szt. świń;
 - c) oraz 544 badań mięsa zwierząt łownych (dziki),
- 2) za wprowadzenie na rynek produktów pochodzenia zwierzęcego będących zwierzętami, którym podawano produkty lecznicze, jeżeli zwierzęta te wprowadzono na rynek przed upływem okresu karencji określonego dla danego produktu leczniczego nałożono grzywnę w wysokości 20000 zł.
- 3) za niespełnienie wymagań sanitarnych nałożono 2 grzywny w łącznej wysokości 2000 zł. oraz 1 mandat w wysokości 500 zł
- 4) w związku z niespełnieniem kryteriów w zakresie liczby bakterii zawieszono dla 1 gospodarstwa dostawy mleka surowego do podmiotu skupującego.

Weterynaryjna kontrola w handlu pomiędzy Polską, a państwami członkowskimi Unii Europejskiej, a także przy eksporcie z Polski do krajów trzecich.

Kontrola weterynaryjna w handlu jest to kontrola zwierząt i produktów pochodzenia zwierzęcego wykonywana w ramach nadzoru nad obrotem nimi pomiędzy poszczególnymi państwami członkowskimi Unii Europejskiej - czyli w ramach wspólnego rynku. Zgodnie z polityką Unii Europejskiej w zakresie swobodnego przepływu zwierząt i produktów pochodzenia zwierzęcego, rynek wewnętrzny obejmuje obszar wszystkich państw członkowskich bez granic wewnętrznych.

W myśl generalnej reguły wzajemnego uznawania wyników kontroli przeprowadzonych przez służby poszczególnych państw członkowskich, przesyłka zwierząt lub produktów pochodzenia zwierzęcego, która została poddana kontroli przeprowadzonej przez organy Inspekcji Weterynaryjnej w sposób zgodny z obowiązującym prawem unijnym, przy wprowadzeniu jej do obrotu na terytorium jednego z krajów członkowskich, może być bez dodatkowej kontroli wprowadzona do obrotu w każdym innym kraju będącym członkiem UE. W wyniku tak przeprowadzonej kontroli państwo członkowskie musi jednak zagwarantować, iż przesyłki zwierząt i produktów pochodzenia zwierzęcego:

- 1) spełniają wszystkie szczegółowe normy i standardy weterynaryjne określone w przepisach o zdrowiu zwierząt i zwalczaniu chorób zakaźnych zwierząt, w przepisach o organizacji hodowli i rozrodzie zwierząt gospodarskich lub przepisach o bezpieczeństwie zdrowotnym produktów pochodzenia zwierzęcego;
- 2) są oznakowane lub etykietowane oraz zaopatrzone w świadectwo zdrowia lub inny wymagany dokument, który towarzyszy im aż do ostatecznego odbiorcy wskazanego w tym dokumencie;
- 3) pochodzą od podmiotów, które podlegają regularnym kontrolom weterynaryjnym;
- 4) nie pochodzą od podmiotów, ani z terenów lub regionów, które są przedmiotem restrykcji administracyjnych lub środków ochronnych wprowadzonych z powodu podejrzenia lub wystąpienia choroby zakaźnej zwierząt podlegającej obowiązkowi zwalczania;

5) będą transportowane w odpowiednich środkach transportu, których stan jest zgodny z zasadami określonymi w prawie unijnym.

Opisane powyżej zasady obowiązują również przy przemieszczaniu zwierząt pomiędzy Państwami Członkowskimi UE a pozostałymi państwami Europejskiego Obszaru Gospodarczego (EOG) oraz państwami posiadającymi specjalne dwustronne stosunki z UE (np. Szwajcaria).

Wysyłka zwierząt i niejadalnych produktów pochodzenia zwierzęcego z Polski do innych Państw Członkowskich (oraz pozostałych państw stosujących unijne procedury handlowe).

Państwo przeznaczenia	BYDŁO		ŚWINIE		OWCE I KOZY		NARYBEK		
	zwierzęta	przesyłki	zwierzęta	przesyłki	zwierzęta	przesyłki	kg	szt.	przesyłki
Litwa i Łotwa							425	463000	9

Wysyłka zwierząt i produktów pochodzenia zwierzęcego do Polski z innych Państw Członkowskich (oraz pozostałych państw stosujących unijne procedury handlowe).

Ogólne informacje o zwierzętach i kontrolach	BYDŁO	ŚWINIE	OWCE I KOZY	KONIE	DRÓB
Liczba przesyłek zwierząt w handlu sprowadzonych do Polski.	0	3	0	0	1
Liczba zwierząt w w/w przesyłkach sprowadzonych do Polski.	0	1725	0	0	21219
Liczba niedyskryminujących kontroli przesyłek sprowadzonych w ramach handlu do Polski.	0	1	0	0	1
Ogólna liczba zwierząt w w/w skontrolowanych przesyłkach.	0	630	0	0	21219

**WNIOSKI Z REALIZACJI ZADAŃ WYKONANYCH
w okresie od 01.01.2016 do 31.05.2016 roku**

Analiza zagrożeń na podstawie protokołów sporządzonych podczas w/w kontroli w 2016 roku dotyczyła najczęściej:


- prowadzonej dokumentacji przez nadzorowane podmioty,
- usterek strukturalnych w zakresie wymagań weterynaryjnych,
- uchybień higieniczno-sanitarnych.

Z przedstawionych powyżej danych wynika, że nałożone ustawowo na Powiatowy Inspektorat Weterynarii w Węgorzewie plany kontroli i nadzoru weterynaryjnego były w 2016 roku bardzo duże i zostały zrealizowane przy skromnej obsadzie kadrowej.

Dużego wysiłku wymagała likwidacja ognisk enzootycznej białaczki bydła. W wyniku podjętych działań zlikwidowano 3 stwierdzone ogniska enzootyczną białaczkę bydła. Istotnym elementem były działania mające na celu niedopuszczenie do wystąpienia afrykańskiego pomoru świń na terenie powiatu węgorzewskiego w tym prowadzone kontrole zabezpieczenia przeciwpizootycznego gospodarstw, szkolenia rolników i producentów świń, odstrzał sanitarny dzików.

Prowadzenie przy 1 osobowej obsadzie stanowiska księgowej sprawozdawczości finansowej w szczególności w zakresie realizacji wydatków ponoszonych na poszczególne choroby, obsługa systemu TREZOR i BUZA wymaga dużego wysiłku i zaangażowania.

Dzięki zaangażowaniu Inspektorów PIW w Węgorzewie i ich skutecznemu nadzorowi gospodarstw i podmiotów produkujących środki spożywcze oraz realizacji programów zwalczania chorób zakaźnych zwierząt w tym chorób odzwierzęcych w roku 2016 osiągnięto wysoki poziom ochrony zdrowia zwierząt oraz bezpieczeństwa produktów pochodzenia zwierzęcego a co za tym idzie została zapewniona ochrona zdrowia publicznego.

POWIATOWY LEKARZ WETERYNARII
Węgorzewie

lek. wet. Leszek Florczyk