

**Ocena stanu technicznego
dróg powiatowych w powiecie węgorszewskim**

**Informacja w sprawie przygotowania do sezonu zimowego
2017/2018**



SPIS TREŚCI:

1. Wstęp.....	3
2. Infrastruktura drogowa.....	3
3. Ocena stanu nawierzchni dróg powiatowych – opis metody.....	5
4. Stan dróg o nawierzchni utwardzonej.....	8
5. Stan dróg o nawierzchni gruntowej.....	15
6. Podsumowanie – stan techniczny sieci dróg powiatowych.....	17
7. Stan techniczny obiektów mostowych.....	23
8. Przygotowanie do sezonu zimowego 2017/2018.....	26

1. WSTĘP

Droga, jako budowla przeznaczona do prowadzenia ruchu drogowego, powinna spełniać dwa podstawowe kryteria – zapewniać bezpieczną i komfortową jazdę. Wzrastające wymagania społeczeństwa wobec infrastruktury drogowej stawiają przed zarządcami dróg coraz wyższe wymagania. Stan techniczny nawierzchni drogi i towarzyszących jej elementów ma niezaprzeczalny wpływ na bezpieczeństwo i wygodę korzystających z niej użytkowników. Wieloletnie doświadczenie zarządców dróg wskazuje, iż utrzymanie dróg w dobrym stanie wiąże się z systematycznym ponoszeniem nakładów finansowych na modernizację oraz utrzymanie nawierzchni drogowych. Drogi stanowią pokaźny majątek, w który należy angażować proporcjonalnie wysokie środki finansowe.

Prezentowany raport o stanie dróg powiatowych powiatu węgorszewskiego w 2017 roku jest kontynuacją opracowań z lat poprzednich. Przedstawiono w nim aktualne wyniki oceny stanu technicznego ponad 269 km dróg powiatowych z podziałem na nawierzchnie utwardzone i gruntowe, przeprowadzonej przez pracowników ZDP w Ogonkach. W celu stworzenia efektywnego przekazu, użyto formy opisowej oraz diagramów.

2. INFRASTRUKTURA DROGOWA

Od dnia 1 stycznia 2017 r. zgodnie z Uchwałą Nr XXIII/98/2016 Rady Powiatu w Węgorzewie z dnia 25 sierpnia 2016 r. ulice: Łąkowa wraz z obiektem mostowym o JNI 30000724 na rz. Węgorapa, Mazurska, Polna, Przesiedleńcza, Słoneczna, Smętka, Spokojna, Warmińska, Witosza, Zacisze w Węgorzewie, zostały pozbawione kategorii dróg powiatowych. W związku z powyższym łączna długość publicznych dróg powiatowych administrowanych przez ZDP w Ogonkach na chwilę obecną wynosi 269 km.

Drogi przebiegają przez teren 3 gmin:

- Gminy Węgorzewo 128,8 km,
- Gminy Pozezdrze 72,2 km,
- Gminy Budry 68 km.

Obecnie trwają czynności zmierzające do przekazania kolejnych ulic/dróg innemu zarządcy. Dotyczy to około 5 km ulic w mieście oraz 4,37 km dróg pozamiejskich (na obszarze gminy Węgorzewo ulice: Grunwaldzka, Kraszewskiego, Konopnickiej, Prusa, Sienkiewicza, Szpitalna, Teatralna, Żeromskiego, odcinek ul. Zamkowej, 11 Listopada, ul. Jasna oraz droga nr 1807N Węgorzewo -Kal; gmina Pozezdrze - 1770N Stręgielek - Przytuły).

W ciągu dróg powiatowych znajduje się **21 obiektów mostowych** o łącznej długości 428,4 m i powierzchni 3.309,10 m².

Tab. 1 Obiekty mostowe w ciągach dróg powiatowych (stan: 2017 r.)

l.p	JNI	Numer drogi	Kilometraż	Rodzaj obiektu	Nazwa przeszkody	Najbliższa miejscowość	Nośność (t)
1	30000702	1598N	11+509	WIADUKT	TOR KOLEJOWY	PRYNOWO	15.00
2	30000703	1598N	20+605	MOST	RZEKA WĘGORAPA	JAKUNOWO	15.00
3	30000704	1797N	2+233	MOST	KANAŁ	PASTERNAK	15.00
4	30000705	1600N	6+885	MOST	KANAŁ	RÓŻEWIEC	15.00
5	30000706	1600N	7+550	MOST	KANAŁ	RÓŻEWIEC	15.00
6	30000707	1758N	10+058	MOST	RZEKA WĘGORAPA	WĘŻÓWKA	40.00
7	30000708	1809N	0+970	MOST	CIEK	STARE GÓRY	15.00
8	30000709	1813N	2+900	MOST	RZEKA WĘGORAPA	OŁOWNIK	15.00
9	30000710	1762N	5+056	MOST	RZEKA WĘGORAPA	DĄBRÓWKA	15.00
10	30000713	1602N	16+150	MOST	JEZIORO MAMRY	KIRSAJTY	5.00
11	30000714	1602N	16+763	MOST	JEZIORO MAMRY	KIRSAJTY	15.00
12	30000715	1799N	22+800	MOST	CIEK	RADZIEJE	15.00
13	30000716	1799N	14+000	MOST	KANAŁ MAZURSKI	PRZYSTAŃ	15.00
14	30000717	1750N	1+875	WIADUKT	TOR KOLEJOWY	KALSKIE NOWINY	15.00
15	30000718	1815N	7+317	MOST	RZEKA GOŁDAPA	BUDRY	15.00
16	30000719	1815N	7+062	MOST	KANAŁ	BUDZEWO	15.00
17	30000720	1815N	2+000	MOST	KANAŁ MINOCKI	SĄKIEŁY MAŁE	15.00
18	30000721	1815N	1+184	MOST	RZEKA WĘGORAPA	ZABROST WIELKI	15.00
19	30000722	1732N	1+800	MOST	RZEKA SAPINA	SAPINIEC	15.00
20	30000723	1977N	1+820	MOST	RZEKA SAPINA	PRZERWANKI	15.00
21	30003456	1799N	26+565	MOST	CIEK	DŁUŻEC	15.00

3. OCENA STANU NAWIERZCHNI DRÓG POWIATOWYCH - opis metody

Pełne badania i oceny systemu są bardzo szczegółowe i dość kosztowne ze względu na potrzeby zastosowania drogiej aparatury badawczej do pomiaru szorstkości i tzw. współczynnika komfortu jazdy. Ze względu na ograniczone środki finansowe jednym z podstawowych elementów metody jest ocena wizualna nawierzchni dokonywana przez pracownika ZDP w Ogonkach z podczas objazdu dróg.

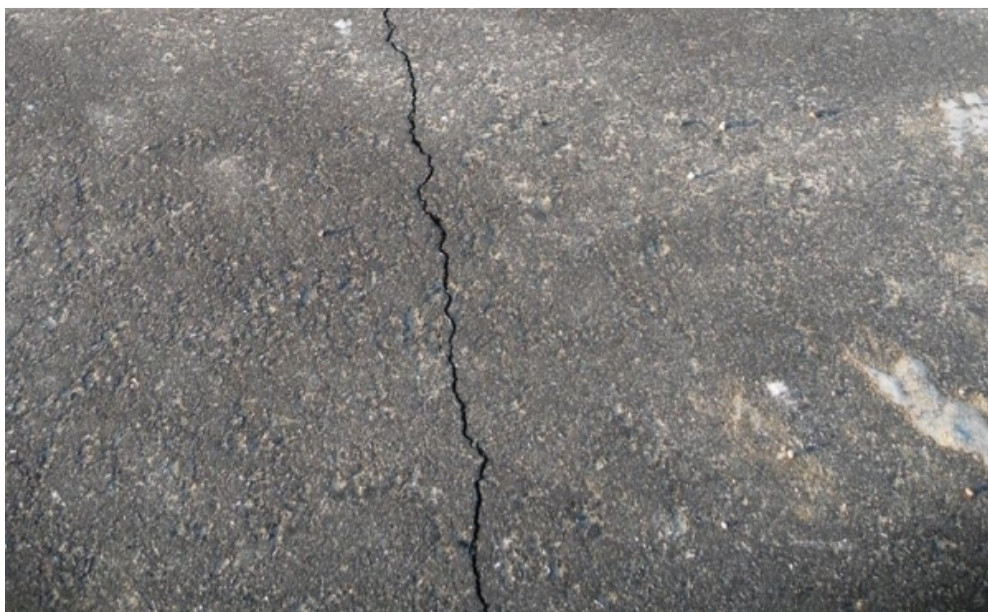
W metodzie tej analizowane są następujące uszkodzenia:

1. pęknięcia siatkowe,



2. pęknięcia pojedyncze, w tym:

- pęknięcia podłużne,
- pęknięcia poprzeczne,



3. łaty,



4. wyboje,



5. ubytki ziaren lub lepiszcza,



W wyniku przeprowadzonych pomiarów uzyskuje się podział dróg na **4 klasy stanu techniczno-eksploatacyjnego**:

- **klasa A – stan nawierzchni dobry,**
- **klasa B – stan nawierzchni zadowalający – droga nie wymaga jeszcze remontu. Natomiast pożądana jest częsta i systematyczna obserwacja stanu nawierzchni oraz w miarę możliwości powinno się wykonywać roboty prewencyjne,**
- **klasa C – nawierzchnia w stanie niezadowalającym, wymaga remontu,**
- **klasa D – nawierzchnia w stanie złym, wymaga remontu natychmiastowego, w trybie awaryjnym.**

Poszczególne parametry stanu nawierzchni są wyznaczane na podstawie oceny wizualnej i odnoszone do czterostopniowej klasyfikacji (klasy: **A, B, C, D**), której znaczenie przedstawia poniższy rysunek. Sklasyfikowanie stanu techniczno-eksploatacyjnego dróg prowadzi do ustalenia **poziomów stanu nawierzchni**:

Tab. 2 Poziomy stanu nawierzchni

Klasa A – stan dobry	Nawierzchnie nowe i odnowione nie wymagające remontów	
Klasa B – stan zadowalający		
Klasa C – stan niezadowalający	Nawierzchnie z uszkodzeniami wymagające zaplanowania remontów	
Klasa D – stan zły	Nawierzchnie z uszkodzeniami wymagające natychmiastowych remontów	
Łączne potrzeby remontowe	= Klasa C	+ Klasa D
Natychmiastowe potrzeby remontowe	= Klasa D	

4. STAN DRÓG O NAWIERZCHNI UTWARDZONEJ

Lp.	Nr drogi	Klasa	Nazwa drogi (przebieg)	Odcinek	Długość [km]	Stan techniczny
1	1598 N	L	Bajory Małe - Marszałki - Guja - Prynowo - Wilkowo – Jakunowo	Od m. Wilkowo do skrzyż. z dr. kraj nr 63	3,8	C
				Od skrzyż z dr. kraj nr 63 do m. Brzozowo	5,7	D
				Od m. Brzozowo do m. Dąbrówka Mała	3,2	B
				Od m. Dąbrówka Mała do końca nawierzchni asfaltowej w m. Guje	2,5	A
2	1600N	L	Wysoka Góra –Karlówo – dr. nr 1799N	Od skrzyż. z dr. nr 1799N do końca nawierzchni brukowej w m. Różewiec	3,9	D
3	1602 N	L	dr. woj. Nr 650 - Lesieniec - Surwile - Kamionek Wlk. - Pozezdrze (1-go Maja)	Od gr. powiatu do m. Kamionek Wielki	5,7	A
				Od m. Kamionek Wielki do m. Sztynort Duży	4,6	C
				Od m. Sztynort Duży do Harsz Cegielnia	4,9	A
				Od Harsz Cegielnia do m. Harsz	2,9	C
				Od m. Harsz do m. Pozezdrze	5,1	B
4	1732 N	L	Giżycko - Pieczarki - Pozezdrze (ul. Kościelna, ul. Polna, ul. Młyńska) - Kutry	Od m. Pozezdrze do obiektu mostowego nr IJN 30000722 Sapina	1,371	A
				Od skrzyżowania z drogą 1815 N do msc. Kutry	4,4	A
				Od końca nowej nakładki przez msc. Kutry do skrzyżowania z drogą powiatową nr 1750 N	0,729	A

				Od m. Pozezdrze do gr. powiatu w m. Pieczarki	7,1	A
5	1734 N	L	gr. państwa - Rapa - Banie Mazurskie - Grodzisko - Jakunówko - Kruklanki - Sołdany (dr. Krajowa nr 63)	Gr. powiatu w m. Jakunówko- skrzyż. z dr. 1750N- gr. powiatu w m. Brożówka	5	C
6	1738 N	L	Pozezdrze (ul. Świerczewskiego) - Przerwanki - Wyłudy - Kruklanki - Żywki - Mazuchówka	Pozezdrze ul. Świerczewskiego – gr. powiatu za m. Wyłudy	7,3	B
7	1750 N	L	Węgorzewo (ul. Wojska Polskiego) - Stręgiel - Kuty - Jakunówko	ul. Wojska Polskiego do m. Kalskie N.	2,9	A
				Odcinek od m. Kalskie N. włącznie z m. Stręgiel	5,0	A
				Odcinek od końca m. Stręgiel do m. Kuty	6,9	D
				Odcinek od m. Kuty do m. Jakunówko	4,1	C
8	1752N	L	Węgorzewo - Brzozówka - Popioły	Odcinek w m. Wola	1,8	A
9	1754 N	L	Węgorzewo (ul. Krótka, ul. Reymonta)	-----	1,1	A
10	1756 N	L	dr. krajowa nr 63 - Pawłowo - Więcki	Odcinek od skrzyż. z dr. kraj nr 63 do m. Pawłowo	5,6	A
11	1758 N	L	Rudziszki - Góry - Olszewo Węgorzewskie - Pawłowo	Od skrzyżowania z DK 63 do msc. Łęgwarowo	4,0	A
				Od msc. Góry do msc. Olszewo Węgorzewskie	2,5	D
				Od msc. Olszewo Węgorzewskie do msc. Pawłowo	5,7	C
12	1762 N	L	Ołownik - Dąbrówka - Sakiły Małe	-----	5,9	C
13	1770 N	L	Stręgielek - Przytuły	Od skrzyż.. z dr pow. nr 1732N do końca m. Przytuły	0,1	C

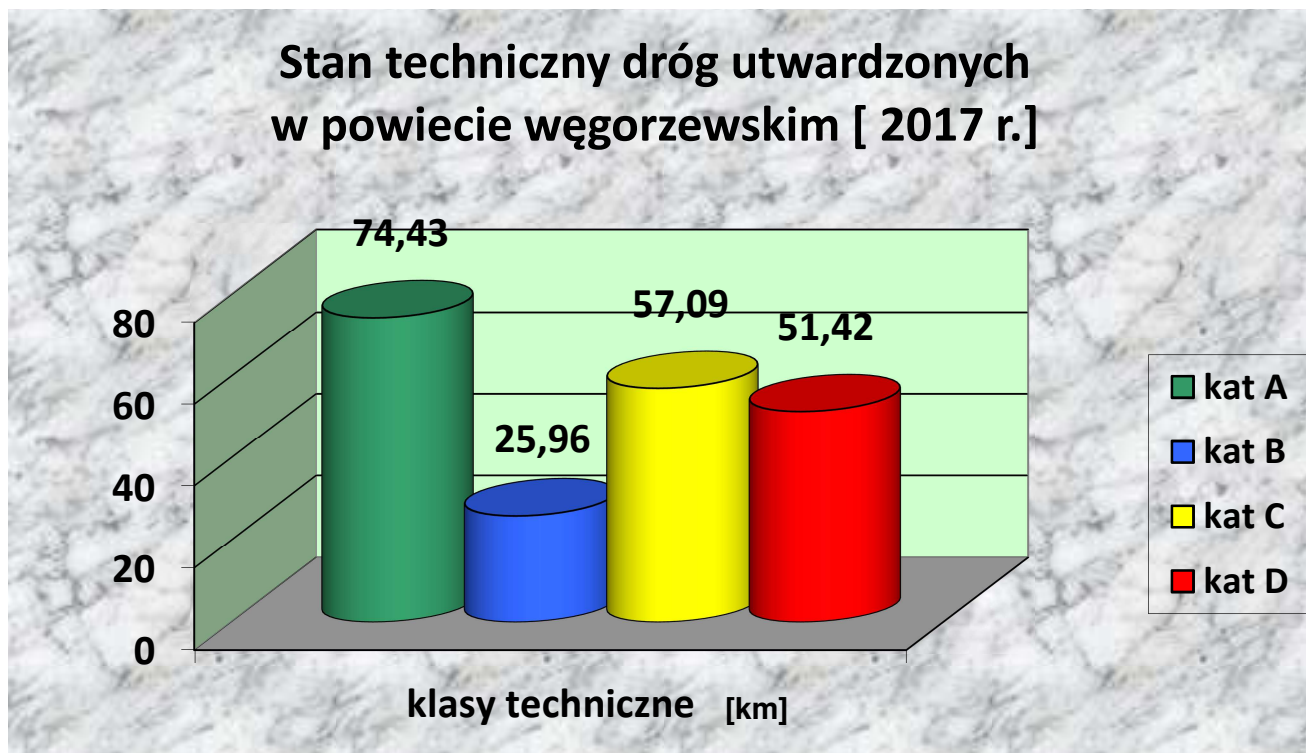
14	1797 N	L	Rudziszki - Wesołowo - Biedaszki	-----	4,3	D
15	1799 N	L	Perły (dr. krajowa nr 63) - Przystań - Radzieje (ul. Węgorzewska) - Suchodoły - dr. woj. 650	Odcinek od m. Perły do m. Biedaszki	3,6	D
				Odcinek od m. Biedaszki do m. Kamionek Wielki	14,9	A
				Odcinek od msc. Kamionek Wielki do końca nawierzchni brukowej przed msc. Radzieje	3,4	A
				Odcinek od końca nowej nawierzchni przez msc. Radzieje do m. Dłużec	4,5	C
				W msc. Dłużec do granicy powiatu (dwie nakładki)	0,2	A
16	1807 N	L	Węgorzewo (ul. Jasna) - Kal	-----	3,3	B
17	1811 N	L	Ogonki - Harsz	-----	4,9	B
18	1813 N	L	gr. państwa - Ołownik - Pawłowo - dr. woj. nr 650	-----	10,3	C
19	1815 N	L	Gołdap - Skoczce - Rogale - Żabin - Rapa - Sąkiły Małe - Budry - Radziszewo - dr. nr 1732 N (Pozezdrze)	Od gr. powiatu do m. Budzewo	9,2	D
				Od m. Budzewo do m. Brzozówka	5,5	C
				Od m. Brzozówka do skrzyż. z dr. pow. nr 1732N	9,1	D
20	1817 N	L	dr woj. nr 650 - Piłaki Małe - Gębałka (dr. nr 1750 N)	-----	7,1	A
21	1934 N	L	Jakunówko - Budziska Leśne - Mieczkówka	m. Jakunówko – gr. powiatu w m. Lipowa Góra	2,4	D
22	1977 N	L	Przerwanki – Kruklanki	-----	1,5	C
23	4301 N	L		-----	0,8	A

			3 Maja			
24	4302 N	L	Chopina	-----	0,2	B
25	4304 N	L	Graniczna	-----	0,2	B
26	4305 N	L	Grunwaldzka	-----	0,1	B
27	4307 N	L	Kopernika	-----	0,2	B
28	4308 N	L	Kraszewskiego	-----	0,7	C
29	4312 N	L	Mała	-----	0,2	D
30	4314 N	L	Mickiewicza	-----	0,2	B
31	4316 N	L	Konopnickiej	-----	0,5	C
32	4317 N	L	Ogrodowa	-----	0,4	D
33	4320 N	L	Poprzeczna	-----	0,21	C
34	4322 N	L	Prusa	-----	0,31	B
35	4323 N	L	Przemysłowa	-----	0,5	A

36	4325 N	L	Sienkiewicza	-----	0,43	C
37	4327 N	L	Słowackiego	-----	0,3	C
38	4330 N	L	Struga	-----	0,12	B
39	4332 N	L	Szpitalna	-----	0,4	C
40	4335 N	L	Teatralna	-----	0,3	C
41	4337 N	L	Wańkowicza	-----	0,13	A
42	4346 N	L	Żeglarska	-----	0,3	B
43	4347 N	L	Żeromskiego	-----	0,12	B
44	4348 N	L	Towarowa	-----	0,3	A
45	4355 N	Z	Zamkowa	-----	0,22	C
46	4357 N	L	11 - go Listopada	od skrzyż. z ul. Teatralną do skrzyż. z dr. woj. nr 650 ul. Targowa	0,41	B
47	4358 N	L	Kajki	-----	0,3	C

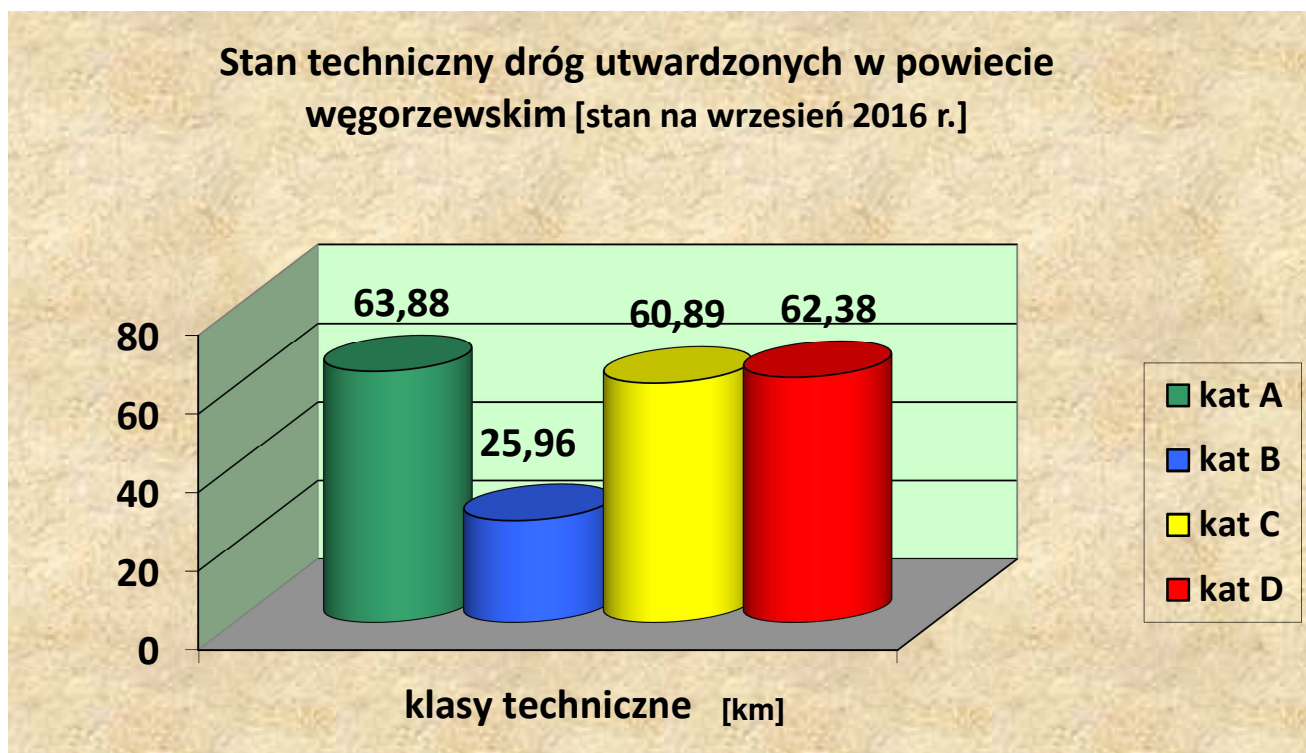
48	wew.	-----	Bema	-----	0,2	C
			RAZEM	208,9 km		

Wykres nr 1



Dla porównania poniżej stan techniczny dróg powiatowych utwardzonych w 2016 roku

Wykres nr 2

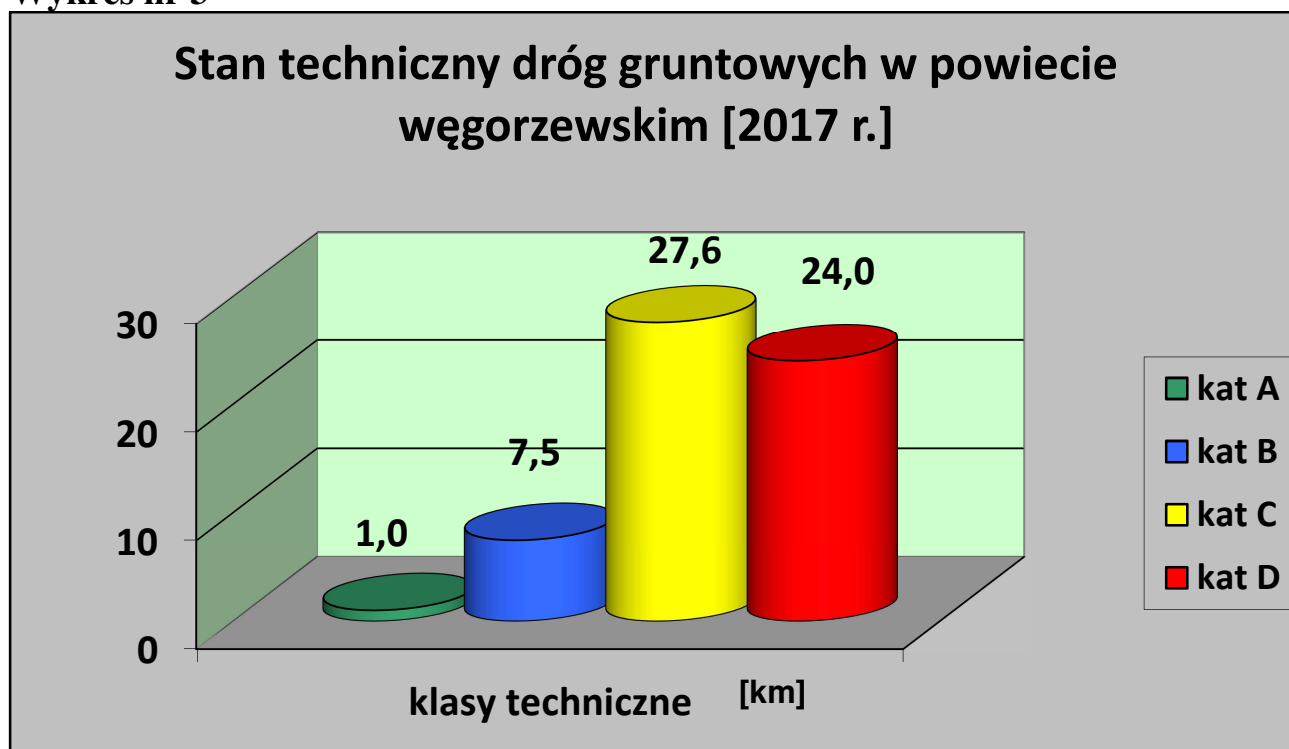


5. STAN DRÓG O NAWIERZCHNI GRUNTOWEJ

Lp.	Nr drogi	Klasa	Nazwa drogi (przebieg)	Odcinek	Długość [km]	Stan techniczny
1	1598 N	L	Granica Powiatu - Guja - Prynowo - Wilkowo - Jakunowo	Od granicy powiatu (na skraju lasu) do nawierzchni asfaltowej w msc. Guja	2,3	C
				Od końca nawierzchni brukowej w m. Wilkowo do skrzyżowania z drogą gruntową 1756 N w m. Jakunowo	1,5	C
2	1600 N	L	Wysoka Góra - Karłowo - dr. nr 1799 N	Od śluzy w m. Guja do końca m. Karłowo	5	D
3	1604N	L	Radzieje - Róże	Od nawierzchni asfaltowej drogi 1799 N do m. Róże	2,0	C
4	1752 N	L	Węgorzewo - Brzozówka - Popioły	Od ul. Rolnej w m. Węgorzewo do msc. Czerwony Dwór	1,8	C
				Odcinek od drogi gminnej asfaltowej w msc. Czerwony Dwór do skrzyż. z drogą gminną (z płyt betonowych)	1,0	A
				Odcinek od skrzyż. z drogą gminną z płyt bet. do skraju lasu w m. Wysieczka	1,5	C
				Odcinek leśny od msc. Wysieczka do msc. Wola	0,9	D
				Od końca nawierzchni asfaltowej w m. Wola do nawierzchni asfaltowej w m. Brzozówka	2,7	B
				Od nawierzchni asfaltowej w m. Brzozówka do skrzyżowania z dr. woj. Nr 650 w m. Popioły	4,1	C
			Odcinek leśny między m. Brzozówka a m. Popioły	0,6	D	
5	1756 N	L	dr. krajowa nr 63 - Pawłowo - Więcki	Od skrzyżowania z droga 1813 N w m. Pawłowo do skrzyżowania z droga gminną przed m. Więcki	2,2	B

6	1758 N	L	Rudziszki - Góry - Olszewo Węgorzewskie – Pawłowo	Od m. Łęgwarowo do m. Góry	0,8	D
7	1760 N	L	Sobiechy - Więcki	Od skrzyżowania z droga 1813 N w m. Sobiechy do skrzyżowania z drogą gminną przed m. Więcki	2,6	B
8	1770N	L	Stręgielek - Przytuły	Od końca nawierzchni brukowej w m. Przytuły do nawierzchni asfaltowej w m. Stręgielek	2,5	C
9	1795 N	L	Wesołowo - Guja - dr. nr 1600 N	Od końca nawierzchni brukowej w m. Wesołowo do nawierzchni asfaltowej w m. Guja	3,0	D
				Od nawierzchni asfaltowej w m. Guja do śluzy	1,7	C
10	1797N	L	Rudziszki – Wesołowo - Biedaszki	Od końca nawierzchni brukowej za m. Pasternak do początku nawierzchni brukowej przed m. Wesołowo	2,2	D
11	1801 N	L	Węgielsztyn - Stawki – Przystań	Od skrzyżowania z dr. woj. Nr 650 do skrzyżowania z drogą nr 1799 N przed m. Węgielsztyn	2,4	C
12	1803 N	L	Radzieje - Doba - dr. woj. nr 592	Od m. Radzieje do skrzyżowania z drogą gminną (w kierunku do m. Dłużec)	4,4	C
				Od skrzyżowania z drogą gminną do granicy powiatu	2,8	D
13	1809N	L	Olszewo Węgorzewskie – dr. nr 1598N	Od nawierzchni asfaltowej w m. Olszewo Węgorzewskie do torowiska przed m. Weżówka	4,2	D
14	1977 N	L	Przerwanki – Kruklanki	Od końca nawierzchni brukowej w m. Przerwanki do granicy Powiatu	3,4	C
15	1979 N	L	Więcki - Pietrele – Budzewo	Więcki - Pietrele - Budzewo	4,5	D
RAZEM					60,1 km	

Wykres nr 3



Stan nawierzchni dróg gruntowych pozostaje bez znaczących zmian w stosunku do roku ubiegłego. Częste profilowanie dróg i nawożenie żwiru sprawia, że nie ulegają one znacznemu pogorszeniu.

6. PODSUMOWANIE – STAN TECHNICZNY SIECI DRÓG POWIATOWYCH

Dokonując oceny stanu technicznego dróg powiatowych na terenie powiatu węgorzewskiego kierowano się w szczególności nośnością konstrukcji nawierzchni oraz ilością i wielkością ubytków powierzchniowych.

➤ *Ubytki powierzchniowe*

Proces niszczenia nawierzchni najczęściej rozpoczyna się od drobnych ubytków ziaren grysowych, zaprawy bitumicznej oraz spękań włoskowatych w górnej części warstwy ścieralnej. Wykonanie (w odpowiednio wczesnym stadium) zabiegów o charakterze zamknięć powierzchniowych, ratuje, nieraz na wiele lat, trwałość nawierzchni. Znaczenie tych robót jest olbrzymie, również z tego powodu, że są to zabiegi stosunkowo tanie i z konieczności, często muszą zastąpić klasyczne „generalne” remonty dróg. Pomimo dokładania wszelkich starań zakres wykonywanych rocznie robót utrzymaniowych jest w dalszym ciągu niewystarczający,

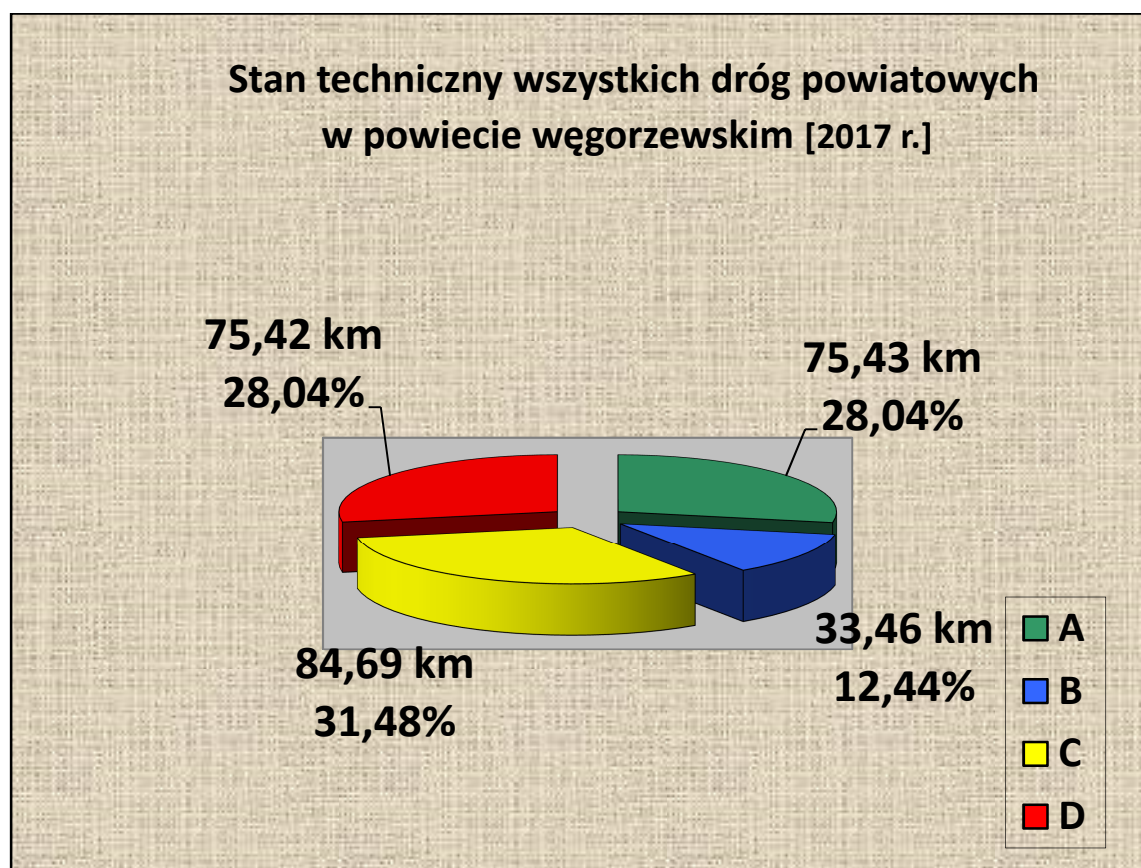
biorąc pod uwagę ogrom potrzeb. Duża część nawierzchni bitumicznych, nie jest zabezpieczona przed przenikaniem wody i niszczącymi zjawiskami mrozowymi.

➤ *Nośność konstrukcji nawierzchni*

Z 269 km dróg powiatowych, **84,69 km (ponad 31%)** nawierzchni wymaga wzmocnienia poprzez dodanie warstwy wzmacniająco-wyrównawczej (klasa C), przy czym w dalszym ciągu aż **75,42 km (28%)** (51,42 km utwardzonych i 24 km gruntowych), należy uznać jako zupełnie zdegradowane – w stanie awaryjnym (klasa D). Zaliczenie odcinka drogi do klasy D oznacza najczęściej niesprawność całej konstrukcji drogi, nie tylko warstw wierzchnich. W przypadku nawierzchni utwardzonych ciężkie uszkodzenia bitumicznych warstw jezdnych są skutkiem przełamania konstrukcji podbudowy oraz zniszczenia warstw odwadniających konstrukcje jezdni. Dlatego też podczas oceny stanu technicznego analizuje się ilość widocznych uszkodzeń.

➤ *Ujęcie całościowe*

Wykres nr 4



Powyższy wykres pokazuje nam zakres degradacji systemu drogowego sieci dróg powiatowych w ujęciu globalnym. Jedynie ponad 40% dróg klasyfikuje się na poziomie pożądanym (klasy **A** i **B** łącznie). Obserwujemy, iż prawie 60% dróg zarówno gruntowych jak i asfaltowych (suma klas **C** i **D**) wymaga przeprowadzenia prac przywracających im stan techniczny do poziomu minimum **B**.

Reasumując, stan techniczny dróg powiatowych należy oceniać jako zadowolający z tendencją do niezadowolającego. Nie zaobserwowano pogorszenia kondycji dróg. Brak istotnego postępu degradacji nawierzchni w analizowanym okresie podyktowany jest sprzyjającymi warunkami atmosferycznymi, tzn. łagodną zimą, bez obfitych opadów i skoków temperatur.

Z końcem 2016 r., zgodnie z założeniami, zrealizowano zadanie pn. **Przebudowa wraz ze zmianą nawierzchni drogi powiatowej Nr 1732N na odcinku Pozezdrze-Kuty**, korzystając z dofinansowania w ramach PROW 2014-2020. Długość odcinka – **2,1 km**.

Fotografie umieszczone poniżej wykonano po realizacji tego przedsięwzięcia.



Fot. Droga pow. nr 1732N (Pozezdrze ul. Młyńska)



Fot. Droga pow. nr 1732N (Kuty)

W 2017 r. sfinalizowano również zamierzenie inwestycyjne pn. **„Przebudowa wraz ze zmianą nawierzchni dróg powiatowych nr 1756N na odcinku od DK 63 do miejscowości Pawłowo i nr 1758N na odcinku Rudziszki - Łęgwarowo w Powiecie Węgorzewskim”**, które otrzymało wsparcie finansowe z PROW 2014-2020. Łączna długość przebudowanych odcinków wyniosła **9,6 km**.

Fotografie umieszczone poniżej wykonano podczas realizacji przebudowy dróg powiatowych nr 1756N i 1758N.



Fot. Droga pow. nr 1756N (DK63 - Stulichy - Pawłowo)



Fot. Droga pow. nr 1756N (DK63 - Stulichy - Pawłowo)



Fot. Droga pow. nr 1756N (DK63 - Stulichy - Pawłowo)



Fot. Droga pow. nr 1758N (DK63 Rudziszki - Łęgwarowo)



Fot. Droga pow. nr 1758N (DK63 Rudziszki - Łęgwarowo)

W celu dalszej poprawy tej wciąż jednak niezbyt dobrej sytuacji, konieczne jest zwiększenie w najbliższych latach nakładów materialnych na odnowy i bieżące utrzymanie nawierzchni dróg. Niezbędne jest również kontynuowanie systematycznych działań remontowych.

Stan techniczny dróg ulega nieustającym zmianom. Z uwagi na stale wzrastające natężenie ruchu, droga jako obiekt budowlany jest znacznie bardziej narażona na uszkodzenia eksploatacyjne niż inne obiekty. Dlatego dwa razy w miesiącu dokonujemy objazdu dróg i dokumentujemy to wpisem w książce objazdów, oceniając stan techniczny poszczególnych dróg i wpisując zauważone usterki, braki. Podczas wykonywania objazdów patrolowo-interwencyjnych szczególną uwagę zwracamy na:

- ✓ Usterki, braki i uszkodzenia nawierzchni jezdni poboczy,
- ✓ Uszkodzenia urządzeń bezpieczeństwa ruchu drogowego,
- ✓ Brak i nieczytelność oznakowania pionowego, poziomego
- ✓ Awarię urządzeń odwodnienia drogi,
- ✓ Zanieczyszczenie pasa drogowego,
- ✓ Naruszenia pasa drogowego przez użytkowników drogi lub jej otoczenia,
- ✓ Stan przydrożnej zieleni, tzn. kondycję drzew, krzewów, wpływ roślinności na widoczność na drodze itp.

Staramy się na bieżąco wykonywać najbardziej niezbędne prace na odcinkach drogowych, które powodują, iż stan techniczny na czas eksploatacji jest zachowywany w stopniu akceptowalnym.

Jednak wykonywanie remontów częściowych, czyli tzw. „łatanie ubytków” jest rozwiązaniem jedynie doraźnym, pozwalającym na zachowanie podstawowych funkcji drogi. W dalszej perspektywie niezbędny jest remont zdegradowanych odcinków (kat. **D** i **C**) Przyszłościowo należy poszukiwać rozwiązań zmierzających do trwałej poprawy systemu drogowego.

7. STAN TECHNICZNY OBIEKTÓW MOSTOWYCH

Przeładowi bieżącemu obiektów mostowych dokonywanemu z poziomu jezdni podlegają: ustrój niosący i pomosty w zakresie:

- a) zanieczyszczeń, które wymagają usunięcia w ramach prac porządkowych na drodze,
- b) uszkodzeń, które bezpośrednio zagrażają bezpieczeństwu ruchu drogowego,

uszkodzeń, które wskazują na konieczność dokonania w trybie awaryjnym przeglądu podstawowego.

Zgodnie z ustawą Prawo budowlane obiekty mostowe należy poddać również kontroli okresowej (rocznej i pięcioletniej). W chwili obecnej trwa procedura związana z wyłonieniem Wykonawcy przeglądów 5-letnich 21 obiektów mostowych administrowanych przez ZDP w Ogonkach. W wyniku wykonania przedmiotowego przeglądu zarządca drogi uzyska szczegółową wiedzę na temat stanu infrastruktury mostowej oraz potrzeb remontowych podyktowanych wynikami przeglądu. Wykonywane do tej pory coroczne przeglądy stanu obiektów mostowych wykazały potrzebę pilnej modernizacji mostu o JNI 30000713 k/m. Kirsajty, na którym obowiązuje ograniczenie tonażu do 5t (zgodnie z zaleceniami po przeglądzie podstawowym z 25.04.2013 r.). Tymczasowe zmniejszenie nośności rzeczywistej „Mostu Sztynorckiego” wprowadzono ze względu na zły stan techniczny filara nr 7 oraz spowodowane tym "tąpnięcie" na odcinku najazdowym na obiekt i zostanie ono podtrzymane do momentu wykonania remontu wadliwego elementu mostu.



Fot. „Most Sztynorcki”



Fot. Filar nr 7 „Mostu Sztynorcki”



Fot. „Most Sztynorcki”

8. INFORMACJA DOT. PRZYGOTOWANIA DO SEZONU ZIMOWEGO 2017/2018

8.1. Wstęp

Zimowe utrzymanie dróg (ZUD) obejmuje działania mające na celu zmniejszenie zakłóceń ruchu drogowego wywołanych zimowymi warunkami klimatycznymi, a w szczególności opadami śniegu oraz śliskością zimową. Do zimowego utrzymania dróg zalicza się następujące czynności:

- ❖ działania organizacyjno-techniczne realizowane przez administrację drogową,
- ❖ przygotowywanie materiałów do zapobiegania i usuwania śliskości,
- ❖ przygotowanie sprzętu niezbędnego do prowadzenia zimowego utrzymania dróg,
- ❖ usuwanie śniegu z dróg,
- ❖ usuwanie śliskości zimowej poprzez stosowanie środków chemicznych i uszorstniających

Rozpoczęcie zimowego utrzymania dróg uzależnione jest od stref klimatycznych, w których położona jest dana sieć drogową. Sieć dróg Powiatu Węgorzewskiego znajduje się w II strefie klimatycznej, gdzie początek sezonu zimowego szacuje się między 6. XII a 15. XII i trwa od 61 do 90 dni.

Prace związane z zimowym utrzymaniem dróg, Zarząd Dróg Powiatowych w Ogonkach wykonuje we własnym zakresie. W przypadku trudnych warunków atmosferycznych, bądź awarii sprzętowych zostanie wyłoniony wykonawca na podstawie Kodeksu cywilnego.

a) zasoby sprzętowe:

- ❖ samochód marki Jelcz z pługiem i piaskarką,
- ❖ samochód marki MAN z pługiem i piaskarką,
- ❖ samochód marki MAN z pługiem i piaskarką,
- ❖ samochód marki MAN z pługiem i piaskarko-solarką,
- ❖ koparko-ładowarka JCB 3CX,
- ❖ ciągnik Ursus 1224 z pługiem,
- ❖ ciągnik Ursus 1204 z pługiem,
- ❖ ciągnik Renault Ares z pługiem,
- ❖ ciągnik MTZ 320 z pługiem i siewnikiem,
- ❖ rozsiewacz 3 tony,

b) zasoby materiałowe

- ❖ 1000 Mtg piasku,

❖ 100 Mtg soli drogowej

Ponadto na podstawie ustaleń z Gminą Węgorzewo, Zarząd Dróg Powiatowych w Ogonkach będzie odśnieżał 21 km 320 m.

Wykaz dróg gminnych powierzonych Powiatowi Węgorzewskiemu do zimowego utrzymania

l.p	Numer drogi/działki	Długość
1	5-106/1, 5-152/2, 5-202, 5-205/1, 5-174, 5-230/2, 5-230/1, 5-245, 5-71, 5-30, 5-72, 5-242/3 (obręb Guja)	3 630 m
2	15-27/1, 15-79, 15-144, 15-145, 15-181, 22-203, 22-181, 22-102, 22-165 (Obręby: Perły i Rudziszki)	7 960 m
3	8-95, 8-96, 8-103, 2-953, 8-131/4, 8-134, 8-132/6, 8-88/1, 8-102/2, 8-100/3, 8-105, 8-10/2, 8-81/12, 8-106, 8-100/3, 8-105 (obręb Kal)	5 290 m
4	10-51 i 10/52 (obręb Karłowo)	1 200 m
5	31-257, 31-252, 31-258 (obręb Wilkowo)	1 400 m
6	6-12, 25-90/1, 6-23 (obręb Jakunowo)	1 660 m
7	2-706 – ul. Ogrodowa	110 m
8	1-916 – ul. Łąkowa	100 m
		21 km 320 m

Gmina Węgorzewo będzie odśnieżała 21 km 320 m dróg powiatowych wg. poniższego zestawienia:

l.p	Numer drogi/działki	Długość
1	1795 N Guja - Wesołowo	2 900 m
2	1803 N Radzieje – Pilwa	4 600 m
3	1604 N Róże	1 400 m
4	1600 N Różewiec	1 900 m
5	1801 N Stawki - Węgielsztyn	1 000 m
6	1797 N Wesołowo - Rudziszki	4 800 m
7	1752 N Węgorzewo (ul. Rolna) - Wysieczka	4 500 m
8	4355 N ul. Zamkowa	220 m
		21 km 320 m

Powyższe ustalenia reguluje porozumienie pomiędzy Powiatem Węgorzewskim a Gminą Węgorzewo w sprawie przejścia utrzymania dróg powiatu węgorzewskiego. W sezonie zimowym 2017/2018 planuje się zawarcie porozumienia w sprawie zimowego utrzymania dróg również z Gminą Budry.

8.2 Standardy zimowego utrzymania dróg

Zakresy prac prowadzonych przy usuwaniu śniegu i śliskości zimowej oraz technologia robót wynikają z przyjętych standardów utrzymania poszczególnych kategorii dróg. Standardom zimowego utrzymania dróg są na ogół minimalne poziomy utrzymania nawierzchni jezdni oraz dopuszczalne odstępstwa od standardu w warunkach występowania opadów śniegu lub śliskości zimowej, jak również dopuszczalny maksymalny czas tych odstępstw. Mając na względzie powiązania dróg powiatowych z ciągami dróg krajowych i wojewódzkich oraz ich znaczenie komunikacyjne, gospodarcze i funkcjonalne, poszczególnym drogom powiatowym przypisano kolejność oraz standard utrzymania.

STANDARDY ZIMOWEGO UTRZYMANIA DRÓG

Zasady odśnieżania i usuwania śliskości na drogach powiatowych oraz odstępstwa od standardu (opracowane na podstawie Zarządzenia Nr 46 Ministra Transportu i Gospodarki Morskiej z dnia 25 października 1994 r.)

Lp.	Standard	Opis stanu utrzymania drogi dla danego standardu (kategorii)	Dopuszczalne odstępstwa od standardu	
			Po ustaniu opadów śniegu	Od stwierdzenia występowania zjawisk
1.	IV	Jezdnia odśnieżona na całej szerokości. Możliwe mijanki. Jezdnia posypana w miejscach decydujących o możliwości odbywania się ruchu tj. skrzyżowania dróg, dojazdy do przejazdów kolejowych, niebezpieczne zakręty i duże wzniesienia	<ul style="list-style-type: none"> • luźny 8 h • zajeżdżony występuje • języki śnieżne występują • zaspę występują do 8 h Dopuszcza się przerwy w komunikacji do 8 h	W miejscach wyznaczonych: <ul style="list-style-type: none"> • gołoledź 8 h • pośniegowa 10 h • lodowica 8 h
2.	V	Jezdnia odśnieżona w miejscach zasp odśnieżony, co najmniej jeden pas ruchu z wykonaniem mijanek. Jezdnia posypana na odcinkach decydujących o możliwości ruchu.	<ul style="list-style-type: none"> • luźny 16 h • zajeżdżony występuje • nabój śnieżny występuje • zaspę występują do 24 h Dopuszcza się przerwy w komunikacji do 24 h	W miejscach wyznaczonych: <ul style="list-style-type: none"> • gołoledź pośniegowa 8 h
3.	VI	Jezdnia zaśnieżona. Prowadzi się interwencyjne odśnieżanie w zależności od potrzeb. Jezdnia posypana po odśnieżaniu w miejscach wyznaczonych.	<ul style="list-style-type: none"> • luźny występuje • zajeżdżony występuje • nabój śnieżny występuje • zaspę występują do 48 h Dopuszcza się	W miejscach wyznaczonych – <ul style="list-style-type: none"> • wszystkie rodzaje śliskości po odśnieżeniu 24 h

			przerwy w komunikacji do 48 h	
4.	VII	<u>Tylko na wyraźne polecenie Zamawiającego</u>		

Określenie „jezdni posypywana na odcinkach decydujących o możliwości ruchu” określa, że posypywaniem objęte będą następujące miejsca w ciągach dróg:

- ❖ na skrzyżowaniach z innymi drogami oraz liniami kolejowymi,
- ❖ na odcinkach dróg o pochyleniu podłużnym (np. wzniesienia),
- ❖ na niebezpiecznych łukach poziomych,
- ❖ innych miejscach niebezpiecznych ustalonych przez Zarząd Dróg, np. w bezpośrednim sąsiedztwie zbiorników wodnych, na wysokich nasypach.

UWAGA!!!

Środki finansowe którymi dysponuje ZDP nie pozwalają na podwyższenie standardów zimowego utrzymania dróg powiatowych.

Wszelkie zmiany, związane ze zwiększeniem zakresu ZUD mogą dotyczyć jedynie sytuacji nadzwyczajnych.

Zgodnie z założonymi wytycznymi ZUD na drogach mogą wystąpić utrudnienia dla ruchu pojazdów.

Odrębnego wyjaśnienia wymaga sprawa utrzymania w okresie zimowym nawierzchni chodników. Na mocy ustawy z dnia 13 września 1996 r. o utrzymaniu czystości i porządku w gminach (Dz. U. 2016, poz. 1250 ze zm.) właściciele oraz zarządcy nieruchomości zostali zobowiązani do utrzymania na terenie objętych ich własnością – czystości i porządku. A zatem w myśl art. 5 ust. 1 pkt. 4 właściciele i zarządcy nieruchomości są zobowiązani do oczyszczania ze śniegu i lodu oraz usuwania błota i innych zanieczyszczeń z chodników położonych wzdłuż ich nieruchomości.

8.3 Odśnieżanie

Wybór systemu odśnieżania zależy od standardu zimowego utrzymania dróg, warunków atmosferycznych oraz aktualnego stanu utrzymania dróg. W przypadkach długotrwałego występowania skrajnie niekorzystnych warunków pogodowych, takich jak zawieje i zamiecie śnieżne, długotrwałe burze śnieżne, niweczących efekty odśnieżania dróg, osiągnięcie i utrzymanie na drogach standardu docelowego może być trudne. Organizacje pracy dostosowuje się wtedy do aktualnych, zmieniających się warunków na drogach i przyjmuje się niekonwencjonalne rozwiązania, np. zaczynając odśnieżanie od dróg o największym natężeniu ruchu lub odśnieżanie tylko jednego pasa ruchu.

W odśnieżaniu stosuje się następujące określenia:

- **śnieg luźny** – nieusunięty lub pozostały na nawierzchni po przejściu pługów śnieg, który nie został zagęszczony pod wpływem ruchu kołowego,
- **śnieg zajeżdżony** – nieusunięty lub pozostały na nawierzchni po przejściu pługów śnieg, który został zagęszczony, ale nie stał się zlodowaciały,
- **nabój śnieżny** – nieusunięta zlodowaciała lub ubita warstwa śniegu o znacznej grubości (od kilku centymetrów), przymarznięta do nawierzchni jezdni,
- **błoto pośniegowe** – topniejący śnieg pozostały na nawierzchni po przejściu pługów i posypaniu jej środkami chemicznymi.

Do odśnieżania dróg, w zależności od grubości zalegającego śniegu, używa się pługów lemieszowych samochodowych i ciągnikowych oraz koparko-ładowarki.

W przypadku znacznej grubości pokrywy śnieżnej, akcja prowadzona będzie systemem interwencyjnym, przy użyciu dwuskrzydłowych pługów zamontowanych na ciągnikach rolniczych.

W specjalnych przypadkach akcję interwencyjną wspomagać będzie sprzęt uzupełniający: koparko-ładowarka.

Odśnieżaniem objęte będą wszystkie drogi powiatowe zgodnie z założonymi standardami i kolejnością utrzymania.

Czynna akcja odśnieżania nie będzie prowadzona w godzinach nocnych i podczas obfitych opadów śniegu oraz podczas zawiei lub zamieci śnieżnych.

W warunkach nadzwyczajnych (długotrwałe zawieje i zamiecie, burze śnieżne połączone z wiatrołomami czy też zerwanymi liniami energetycznymi), osiągnięcie i utrzymanie na drogach standardu docelowego (zgodnego z kolejnością utrzymania poszczególnych dróg) może być utrudnione. W sytuacjach takich wszelkie decyzje i organizacja pracy dostosowane będą do aktualnie zmieniających się warunków na drogach.

W przypadku bardzo trudnych warunków atmosferycznych, wymagających poniesienia wysokich nakładów finansowych (ciągłego użycia ciężkiego sprzętu generującego wysokie koszty utrzymania przejezdności), biorąc pod uwagę bezpieczeństwo użytkowników dróg, dopuszcza się czasowe wyłączenie z ruchu przedmiotowych odcinków dróg.

8.4 Zwalczanie śliskości

W zapobieganiu powstawania i likwidacji śliskości przyjęto następujące określenia:

- **Gołoledź** – powstaje w wyniku utworzenia się warstwy lodu grubości do 1,00 mm na skutek opadu mgły roszącej, mżawki lub deszczu na nawierzchnię o ujemnej temperaturze. Gołoledź występuje przy ujemnej lub nieznacznie wyższej od $^{\circ}\text{C}$ temperaturze powietrza. Tak powstała

warstwa lodu ma jednakową grubość na całej powierzchni jezdni. Gołoledź występuje wtedy, gdy zaistnieją równocześnie następujące warunki:

- a) temperatura nawierzchni jest ujemna,
- b) temperatura powietrza jest w granicach od -6°C do $+1^{\circ}\text{C}$
- c) względna wilgotność powietrza jest większa od 85%

- **Lodowica** – powstaje w wyniku tworzenia się warstwy lodu o grubości do kilku centymetrów z zamrożenia nieusuniętej z nawierzchni wody pochodzącej ze stopionego śniegu, lodu lub opadu deszczu. Lodowica występuje wtedy, gdy po odwilży lub opadzie deszczu nad powierzchnią jezdni temperatura powietrza obniży się poniżej 0°C . Im szybszy jest spadek temperatury, tym zjawisko lodowicy jest intensywniejsze. Tak powstała warstwa lodu ma zwykle różną grubość na całej powierzchni jezdni.

- **Śliskość pośniegowa** – powstaje w wyniku zalegania na jezdni przymarzniętej do nawierzchni pozostałości nie usuniętego ubitego śniegu, pokrywającego ją całkowicie lub częściowo warstwą o grubości kilku milimetrów.

- **Szron** – jest osadem lodu o wyglądzie krystalicznym przybierającym kształt lasek, igiełek itp. Tworzy się w procesie bezpośredniej kondensacji pary wodnej z powietrza przy temperaturze poniżej 0°C .

Łagodzenie skutków śliskości zimowej realizowane będzie poprzez stosowanie środków chemicznych i materiałów uszorstniających.

Według założonych standardów zwalczanie śliskości zimowej prowadzone będzie w ograniczonym zakresie, tylko na odcinkach decydujących o możliwości ruchu tj.: na skrzyżowaniach z drogami i koleją, na długości przystanków autobusowych oraz łukach poziomych i wzniesieniach i innych odcinkach niebezpiecznych, np. położonych w sąsiedztwie zbiorników wodnych.

Uszorstnianie nawierzchni dróg odbywać się będzie jedynie na drogach o nawierzchni bitumicznej zaliczonych do **IV kolejności ZUD**, przy czym nie będzie ono wykonywane podczas opadów marznącego deszczu i mżawki oraz w godzinach nocnych.

W szczególnych okolicznościach, w miarę możliwości, zwalczanie śliskości może być prowadzone na drogach pozostałych kolejności – w miejscach mających bezpośredni wpływ na bezpieczeństwo ruchu drogowego. Dodatkowo zostaną przygotowane pryzmy mieszanki piaskowo – solnej zlokalizowane przy odcinkach dróg charakteryzujących się dużymi spadkami podłużnymi.

Zasady kierowania pracami zimowym utrzymaniem dróg.

Czas operacyjny zimowego utrzymania dróg ustala się w godz. od **5.00** do **21.00**, w przypadku wystąpienia wyjątkowych utrudnień, czas operacyjny będzie dostosowywany do sytuacji panującej na drogach. Decyzje dotyczące zimowego utrzymania dróg będą przekazywane przez dyżurnego operatorom sprzętu, po wcześniejszych uzgodnieniach z Dyrekcją Zarządu Dróg Powiatowych.

Decyzje dotyczące wysłania sprzętu do akcji z.u.d. będą podejmowane na podstawie:

- ❖ panujących warunków pogodowych;
- ❖ rozpoznania terenowej sytuacji na drogach (patrole);
- ❖ interwencji instytucji państwowych tj.: straż pożarna, policja, pogotowie ratunkowe;
- ❖ telefonicznych oraz osobistych interwencji mieszkańców powiatu oraz innych użytkowników dróg, popartych objazdem kontrolnym.

W dni robocze (poniedziałek - piątek), w godzinach od **7.00** do **15.00** zimowe utrzymanie dróg koordynowane będzie z siedziby Zarządu Dróg Powiatowych w Ogonkach, tel. **(87) 4217650** lub **663443404**. Po godzinie **15.00** (w dni robocze) oraz w dni wolne od pracy (soboty, niedziele i święta), które zostały wyznaczone przez Dyrektora ZDP jako dni dyżuru zimowego, zimowe utrzymanie dróg koordynowane będzie przez pracowników pełniących dyżur, tel. **663443404**

Dyżurny będzie posiadał stały kontakt telefoniczny z operatorami sprzętu do z.u.d.

8.5 Spis telefonów alarmowych

Lp.	Nazwa instytucji , służby	Numer telefonu
1	Dyspozytor Powiatowego Stanowiska Kierowania PSP	(0-87) 427-32-88 (087) 427 75-00
2	Dyżurny Komendy Powiatowej Policji	(0-87) 427-04-00 lub alarmowy 997, 112
3	Powiatowe Centrum Zarządzania Kryzysowego / w razie sytuacji kryzysowych po rozwinięciu PCZK/ Główny specjalista ds.. ZK i OC	427-09-64-PCZK Fax. 427-09-61 427-54-60 Fax. 427-54-61 663 745 822
4	Zarząd Dróg Powiatowych w Ogonkach	(0-87) 421-76-50 663 443 404
5	Oficer dyżurny 1 Pułku Artylerii	(0-87) 429-51-46 Centrala 429-59-00

6	Starostwo Powiatowe w Węgorzewie	(0-87) 427-09-60 łączy centrala (0-87) 427-09-72 (0-87) 427- 09-64
	- centrala	
	- Starosta	
	- Wicestarosta	
	- Kierownik Referatu ZK i OC	

8.6 Spis telefonów Rejon Dróg Krajowych w Giżycku oraz Rejonów Dróg Wojewódzkich w Kętrzynie i Olecku

Lp	Nazwa instytucji	Przedstawiciel instytucji	Numery telefonów	
			służbowy	komórkowy
1	Rejon Dróg Krajowych w Giżycku	Kierownik Rejonu	87-429-91-55	602-390-551
		Drogomistrz teren Gmin Węgorzewo, Pozezdrze	87-429-91-51	602-390-501
		Dyżurny	87-429-91-52	-----
2	Rejon Dróg Wojewódzkich w Kętrzynie	Kierownik Rejonu Dróg	89-725-25-11	-----
		Kierownik Obwodu Drogowego		606-303-531
		Dyżurny Rejonu Dróg Wojewódzkich	89-752-47-19	-----
3	Rejon Dróg Wojewódzkich w Olecku	Odpowiedzialny za zimowe utrzymanie dróg Zbigniew Kowalewski	87 520 15 40	600-437-907
		Dyżurny zimowego utrzymania dróg	87-520-20-30	602-623-742
		Dyżurny zimowego utrzymania dróg Obwód Drogowy Gołdap Jerzy Rusek	87-615-36-36	600-437-906 600-993-002

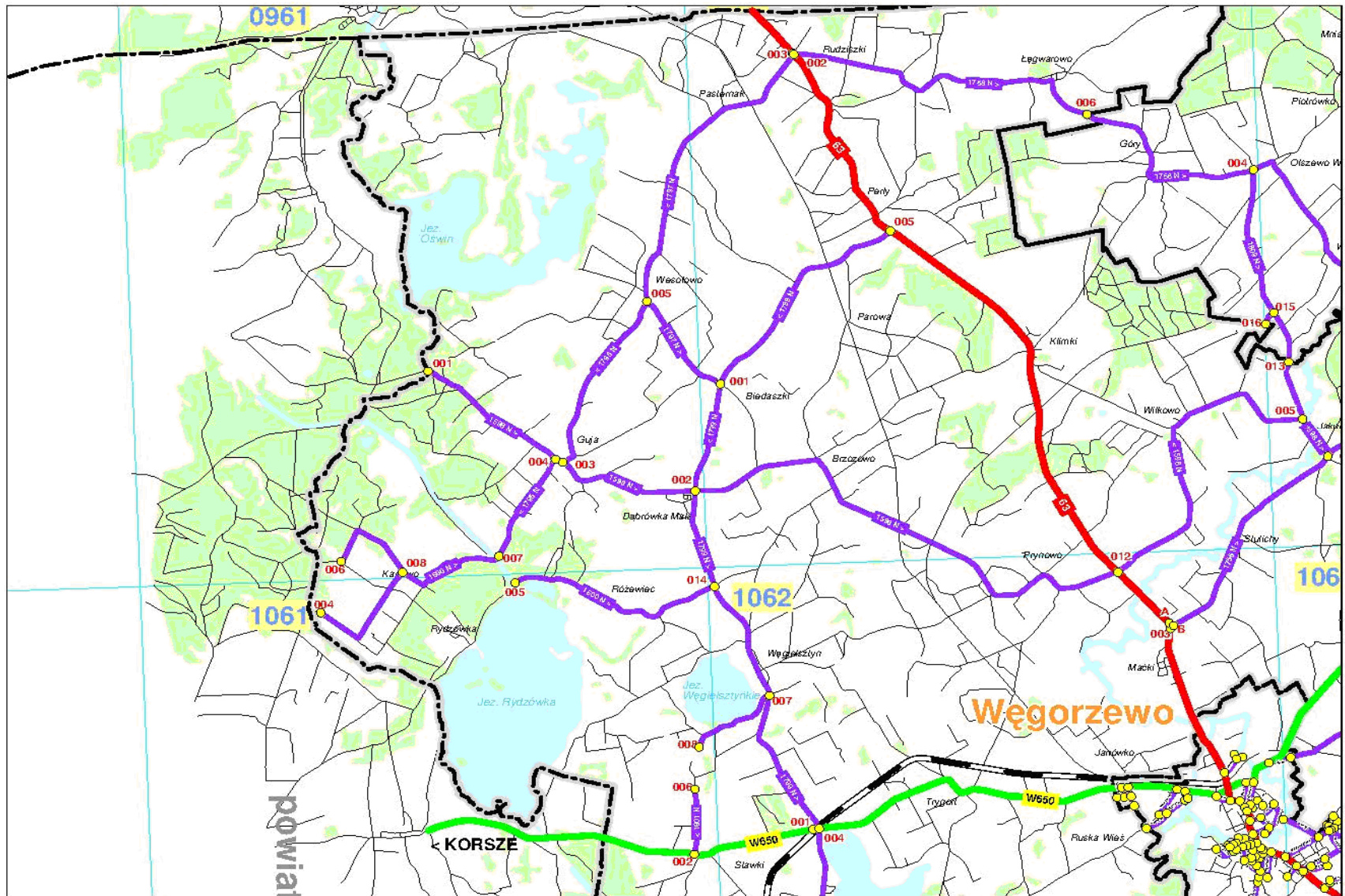
8.7 Podział na rejony w sezonie zimowym 2017-2018 r.

- Rejon I - ZDP w Ogonkach
- Rejon II - ZDP w Ogonkach
- Rejon III - ZDP w Ogonkach
- Rejon IV - ZDP w Ogonkach
- Rejon V - ZDP w Ogonkach

REJON I

Odśnieżanie jezdni na drogach powiatowych pozamiejskich Zwalczanie śliskości na jezdniach na drogach powiatowych pozamiejskich

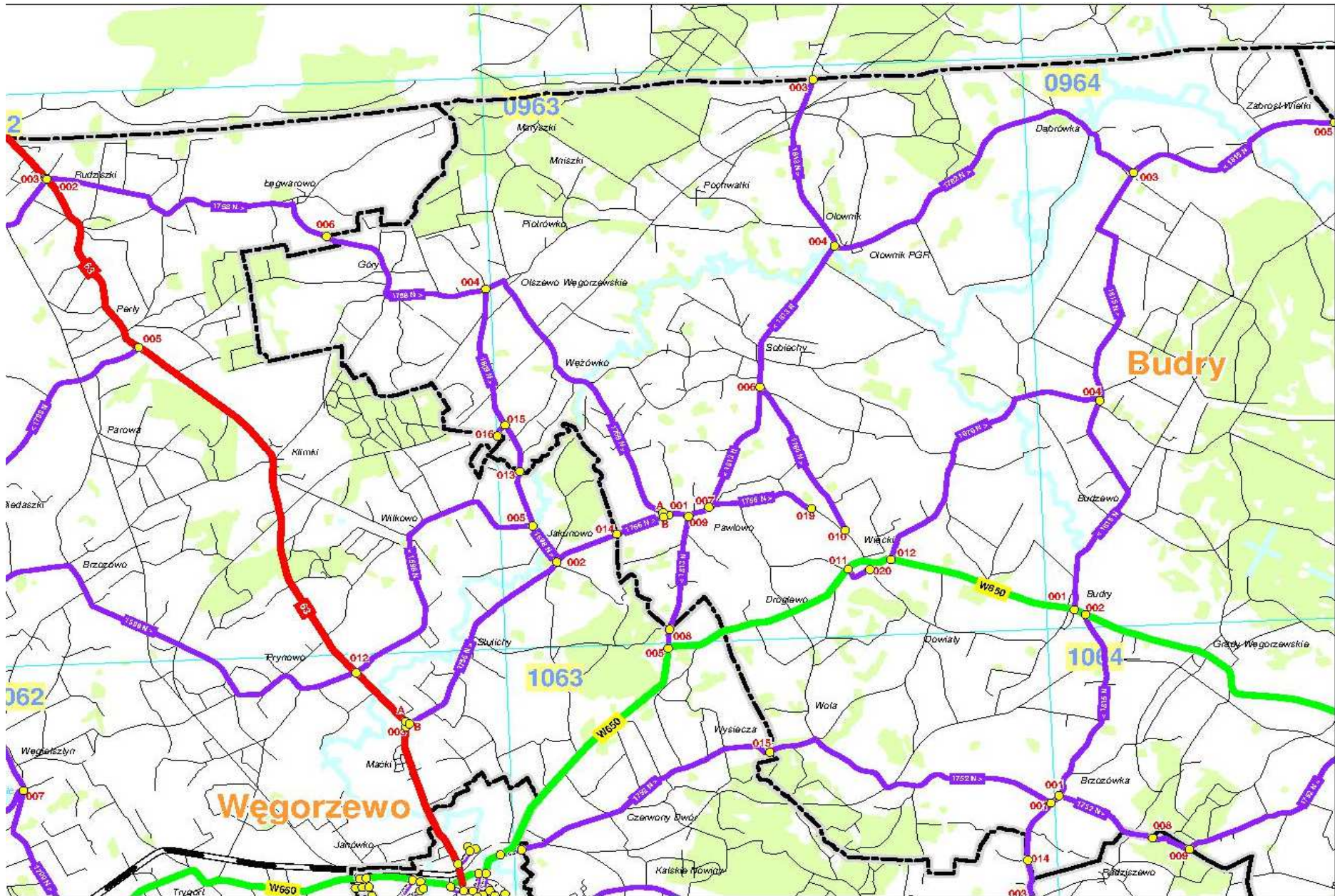
Lp.	Nr drogi	Nazwa drogi	Standard zimowego utrzymania	Długość odcinka (km)
1.	1598 N	(Marszałki) gr. powiatu - Guja	VI	2,195
2.	1598 N	Guja - Dąbrówka Mała- Brzozowo - droga Krajowa Nr 63	IV	8,452
3.	1795 N	Wesołowo - Guja	VII	3,041
4.	1797 N	Rudziszki - Wesołowo	VII	4,735
5.	1797 N	Wesołowo - Biedaszki	V	1,705
6.	1799 N	Perły - Biedaszki- Węgielsztyn - (dr. woj. Nr 650 - wiadukt)	IV	11,086
7.	1600 N	Gr. powiatu - Karłowo - Guja	VI	4,689
8.	1600 N	Różewiec - skrzyżowanie dr. nr 1799	VI	3,390
9.	1801 N	Węgielsztyn - Stawki - dr. woj. Nr 650	VII	2,453
Razem:				41,746



REJON II

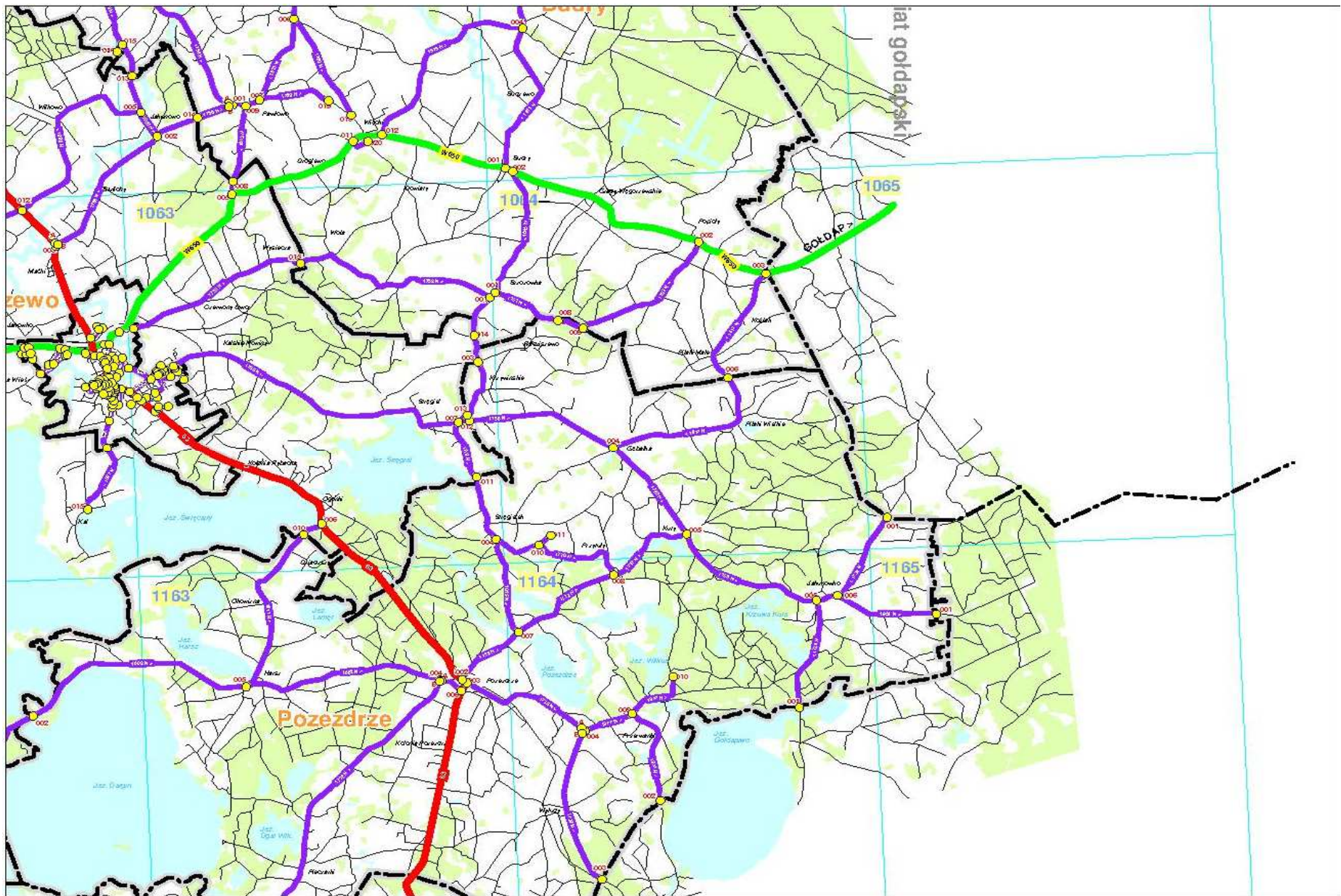
Odśnieżanie jezdni na drogach powiatowych pozamiejskich Zwalczanie śliskości na jezdniach na drogach powiatowych pozamiejskich

Lp.	Nr drogi	Nazwa drogi	Kategoria zimowego utrzymania	Długość odcinka (km)
1.	1815 N	Gr. Powiatu – Zabrost Wielki – skrzyżowanie z dr. Nr 1762 N	VI	3,541
2.	1815 N	Skrzyżowanie dr. Nr1762 N Budry – dr. Woj. Nr 650	IV	8,202
3.	1762 N	Skrzyżowanie dr. Nr1762 N – Dąbrówka Nowa – skrzyżowanie z dr. Nr 1813 (Ołownik)	V	5,872
4.	1813 N	Skrzyżowanie dr. Nr1762 N (Ołownik) – Pawłowo – dr. Woj. nr 650	IV	7,342
5.	1756 N	Dr. Kraj. 63 –Jakunowo – dr. Nr 1813 N Pawłowo	IV	5,927
6.	1813 N	Skrzyżowanie drogi Nr 1762N (Ołownik) – gr. Państwa	V	2,909
7.	1758 N	Olszewo – dr. Nr1756 N - Pawłowo	V	5,070
8.	1758 N	Dr. Kraj. 63 – Rudziszki - Olszewo	VI	7,924
9.	1598 N	Dr. Kraj. Nr 63 - Jakunowo dr nr .1756 N	VI	5,139
10.	1809 N	Dr. Nr 1758 – Jakunowo – dr. Nr. 1598 N	VII	4,029
11.	1979 N	Dr. Woj. 650 – Petrele – dr Nr 1815	VII	4,783
12.	1760 N	dr. Nr. 1813 – w kierunku na Więcki	VII	2,685
13.	1756 N	dr. Nr. 1813 – w kierunku na Więcki	VII	2,291
Razem:				65,714



Rejon III
Odśnieżanie jezdni na drogach powiatowych pozamiejskich
Zwalczanie śliskości na jezdniach na drogach powiatowych pozamiejskich

Lp.	Nr drogi	Nazwa drogi	Kategoria zimowego utrzymania	Długość odcinka (km)
1.	1752 N	Węgorzewo – Czerwony Dwór – Brzozówka – Popioły dr. Woj. 650	VII	14,458
2.	1750 N	Węgorzewo – Stręgiel -dr. nr -dr. nr 1734 Jakunówko	IV	16,108
3.	1734 N	Gr. Pow. – Jakunówko- dr. Nr 1750 N gr. Pow.	IV	5,453
4.	1934 N	Jakunówko dr. Nr. 1750 – gr pow	VI	2,403
5.	1815 N	Dr. Woj. 650 Budry – Krzywińskie – dr. Nr 1732	IV	12,619
6.	1732 N	Dr. Kraj. Nr 63 Pozezdrze – Kutry dr. Nr 1750	V	6,516
7.	1738 N	Dr. Kraj. Nr 63 Pozezdrze – Wyłudry – gr. Pow.	IV	6,825
8.	1770 N	Dr. Nr 1815 Stręgielek – Przytuły dr. Nr. 1732	VII	3,329
9.	1777 N	Dr. Nr 1738 – Przerwanki gr pow. i punkt 010	VII	6,732
10.	1817 N	Dr. Nr. 1750 Gębałka – Koźlak- dr. Woj. Nr 650	V	7,020
Razem:				81,463



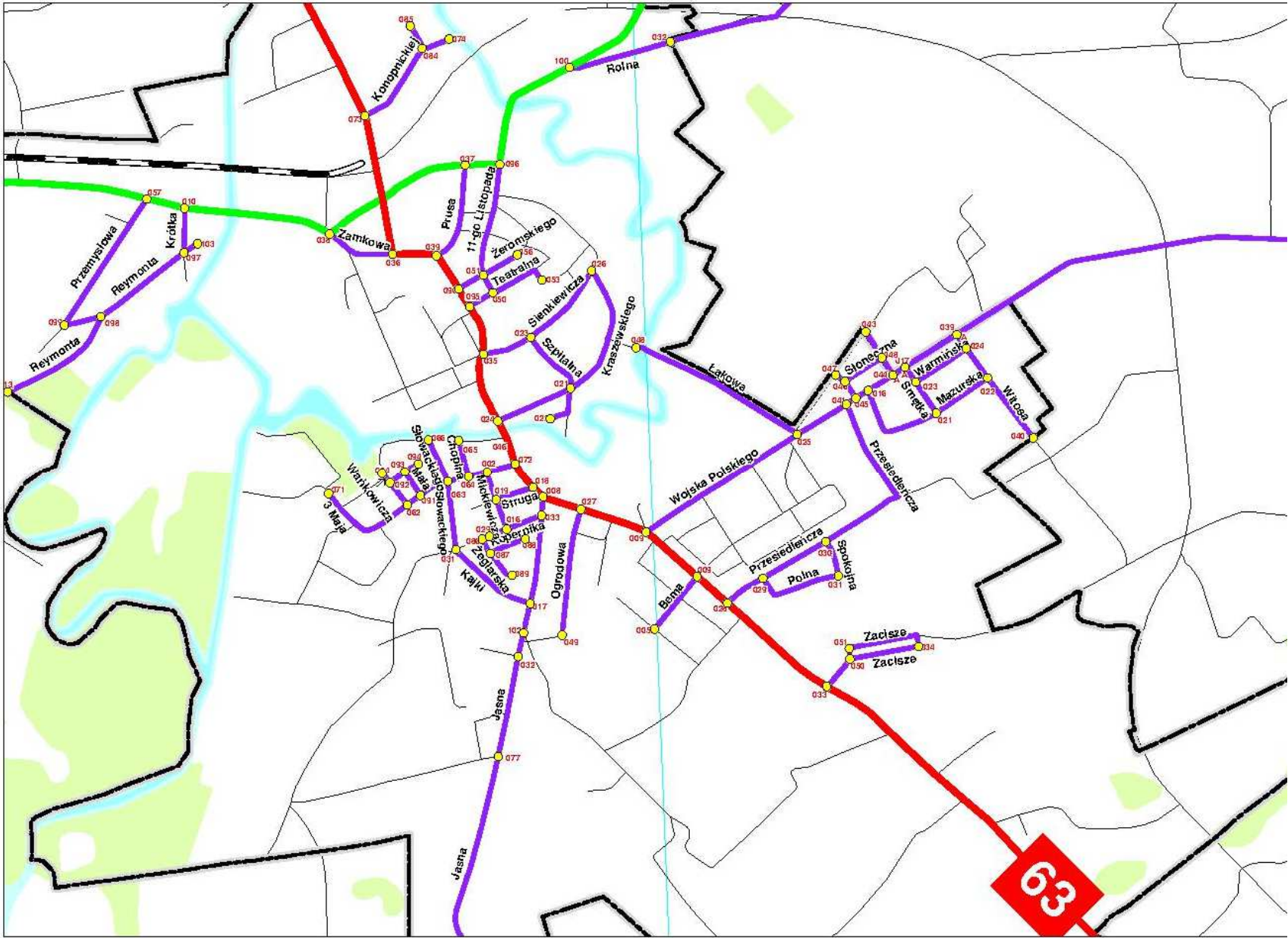
Rejon IV
Odśnieżanie jezdni na drogach powiatowych pozamiejskich
Zwalczanie śliskości na jezdniach na drogach powiatowych pozamiejskich

Lp.	Nr drogi	Nazwa drogi	Kategoria zimowego utrzymania	Długość odcinka (km)
1.	1602 N	(Srokowo) gr. pow. - Surwile- Kamionek Wlk. - Sztynort D. - duży most na jez. Kirsajty Pozezdrze dr. Kraj nr 63	IV	22,999
2.	1811 N	Ogonki - Harsz	V	4,305
3.	1732 N	(Świdry) gr. pow. - Pieczarki - Pozezdrze	V	7,030
4.	1799 N	Gr. pow. - Dłużec - Radzieje - Przystań - dr. woj. Nr 650 (wiadukt)	IV	15,562
5.	1604 N	Radzieje - Róże	VII	1,741
6.	1803 N	(Doba) gr. pow. - Pilwa - Radzieje	VI	6,878
Razem:				58,52

REJON V
Odśnieżanie jezdni i chodników w mieście Węgorzewo
Zwalczanie śliskości na jezdniach i chodnikach
w mieście Węgorzewo

L.p.	Nazwa ulicy	Długość odcinka	Odcinek wyznaczony do zimowego utrzymania
IV kolejność zimowego utrzymania			
1.	Jasna	1,6	Na całej długości.
2.	Kraszewskiego	0,7	Na całej długości.
3.	Krótka	0,1	Na całej długości.
4.	11-go Listopada	0,4	Na całej długości.
5.	3-go Maja	0,5	Na całej długości.
6.	Reymonta	0,8	Na całej długości.
7.	Sienkiewicza	0,4	Na całej długości.
8.	Teatralna	0,06	Na całej długości na odcinku od dr. kraj. Nr 63 - ul. Zamkowej do skrzyżowania z dr. woj. Nr 650 - ul. 11 - go Listopada.
9.	Wojska Polskiego	1,0	Na całej długości.
10.	Przemysłowa	0,5	Na całej długości.
11.	Zamkowa	0,22	Na całej długości na odcinku od skrzyżowania z ul. Targową dr woj. Nr 650 do skrzyżowania z ul. Armii Krajowej dr kraj nr 63.
V kolejność zimowego utrzymania			
1.	Chopina	0,1	Na całej długości.
2.	Grunwaldzka	0,1	Na całej długości
3.	Mickiewicza	0,2	Na całej długości.
4.	Ogrodowa	0,5	Na całej długości.
5.	Kopernika	1,1	Na całej długości.
6.	Prusa	0,3	Na całej długości.
7.	Struga	0,1	Na całej długości.
8.	Szpitalna	0,2	Na całej długości.
9.	Słowackiego	0,3	Na całej długości.
10.	Teatralna	0,3	Na całej długości od skrzyżowania z Placu Grunwaldzkiego do końca nawierzchni asfaltowej wraz z zakrętem.
11.	Bema	0,2	Na całej długości.
VI kolejność zimowego utrzymania			
1.	Konopnickiej	0,4	Na całej długości

2.	Graniczna	0,1	Na całej długości
3.	Mała	0,1	Na całej długości.
4.	Rolna	0,3	Do granicy miasta
5.	Towarowa	0,3	Na całej długości.
6.	Wańkowicza	0,1	Na całej długości.
7.	Żeglarska	0,3	Na całej długości.
8.	Żeromskiego	0,1	Na całej długości.



Mapa poglądowa utrzymania dróg w powiecie węgorszewskim

