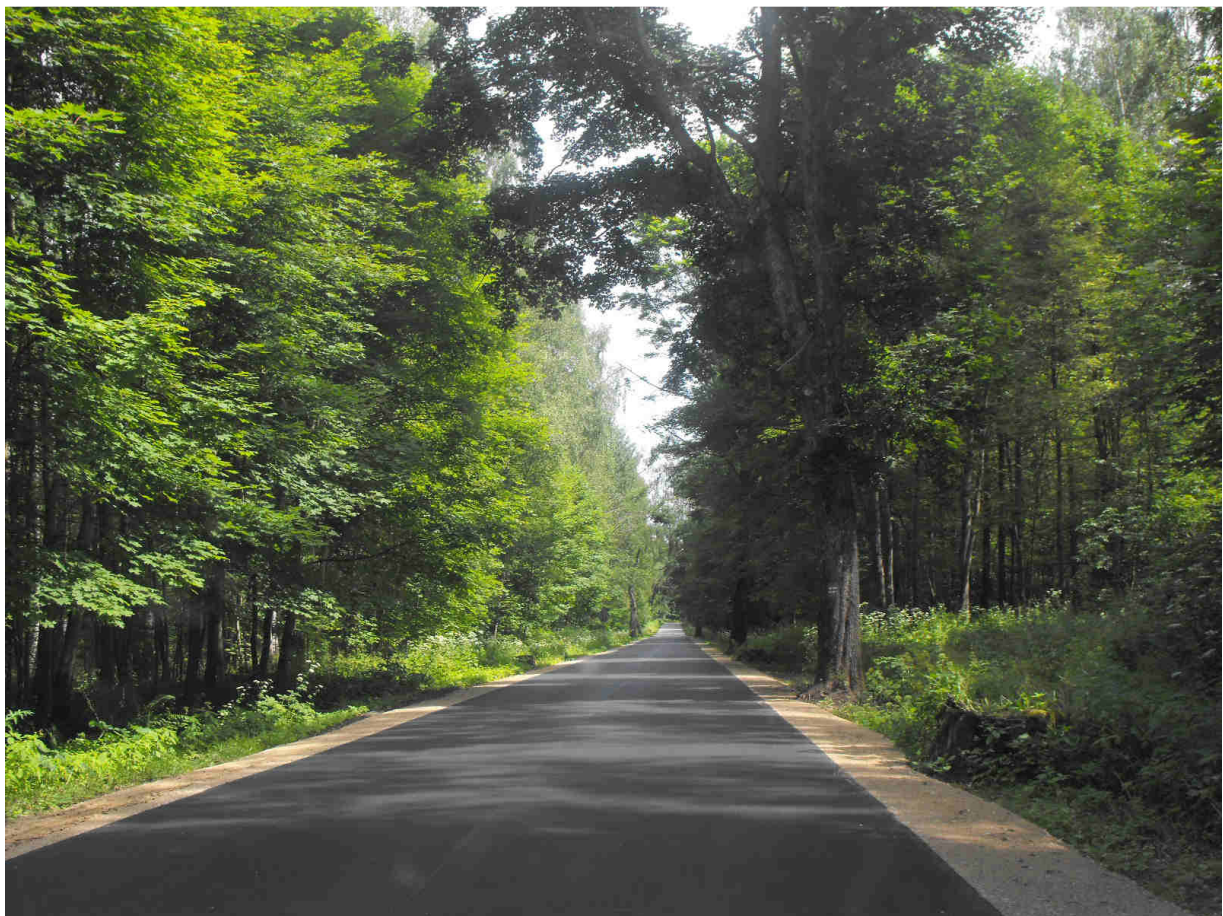


# **Plan rozwoju i finansowania sieci dróg powiatowych w powiecie węgorzewskim na lata 2018-2028**



## Spis treści

1. Podstawa opracowania .....	3
2. Cel i zakres opracowania .....	3
3. Wprowadzenie .....	3
4. Charakterystyka dróg powiatowych Powiatu Węgorzewskiego .....	5
5. Stan techniczny dróg w Powiecie Węgorzewskim .....	13
6. Plany inwestycyjne związane z modernizacją dróg powiatowych na lata 2018 – 2028 .....	29
7. Finansowanie dróg powiatowych .....	31
8. Podsumowanie i wnioski .....	31

## 1. Podstawa opracowania.

Plan rozwoju i finansowania sieci dróg powiatowych w powiecie węgorzewskim opracowana na podstawie art. 2a ust. 2 oraz 20 pkt 1 i 2 ustawy z dnia 21 marca 1985 r. o drogach publicznych (t.j. Dz.U. z 2016 r. poz. 1440, 1920, 1948, 12255, z 2017 r. poz. 191,1089). Do zarządcy drogi należy opracowanie planów rozwoju sieci drogowej dróg powiatowych.

## 2. Cel i zakres opracowania

Program rozwoju sieci drogowej jest dokumentem niezbędnym w celu określenia kierunków rozwoju i utrzymania sieci drogowej.

Coraz większe wymagania użytkowników dróg pod względem jakości i bezpieczeństwa ruchu drogowego powodują konieczność wypracowania modelu modernizacji istniejących dróg na obszarze powiatu. Ogólny stan dróg jest zadowalający z tendencją do niezadowalającego.

**Celem opracowania** jest ocena istniejącego stanu dróg na terenie powiatu węgorzewskiego oraz określenie perspektyw realizacji remontów bądź przebudów dróg, co w efekcie przyczyni się do integracji przestrzennej powiatu poprzez poprawę dostępności do stref gospodarczych i turystycznych jak i do poprawy bezpieczeństwa uczestników ruchu drogowego

**Zakres opracowania** – opracowanie zawiera analizę istniejącego stanu dróg powiatowych powiatu węgorzewskiego oraz wykaz dróg usytuowanych w granicach administracyjnych powiatu.

Zawiera również analizę uwarunkowań technicznych szlaków komunikacyjnych oraz przeprowadzenia niezbędnych inwestycji z uwzględnieniem planowanego terminu ich modernizacji.

## 3. Wprowadzenie.

Powiat węgorzewski położony jest w północno- wschodniej części Województwa Warmińsko- Mazurskiego, na szlaku Wielkich Jezior Mazurskich w strefie pojezierzy północno-wschodniej Polski, przez ekologów nazywanej „Zielonymi Płucami Polski”. Tu znajduje się drugie, co do wielkości, jezioro Mamry, o powierzchni 10450 ha. Południową część powiatu obejmuje Kraina Wielkich Jezior Mazurskich, północną – Kraina Węgorapy, która jest naturalnym przedłużeniem Obniżenia Wielkich Jezior Mazurskich. Powiat węgorzewski zajmuje powierzchnię 693 km<sup>2</sup>, z czego 21,18 % stanowią lasy, 58,11% użytki rolne, 13,43% grunty pod wodami i 7,26% pozostałe grunty zurbanizowane i nieużytki. Od północy powiat węgorzewski graniczy z Obwodem Kaliningradzkim. Najbliższymi sąsiadami powiatu węgorzewskiego są powiaty: giżycki, gołdapski i kętrzyński.

W skład powiatu wchodzi trzy jednostki administracyjne stopnia podstawowego: gmina miejsko- wiejska Węgorzewo, gmina wiejska Budry i gmina wiejska Pozezdrze.

Rys. 1. Schemat powiatu węgorzewskiego



źródło: [www.powiatwegorzewski.pl](http://www.powiatwegorzewski.pl)

#### **Gmina Budry**

Gmina Budry jest położona w północno-wschodniej części powiatu węgorzewskiego i zajmuje obszar 175 km<sup>2</sup>. Na jej terenie znajduje się 28 miejscowości zgrupowanych administracyjnie w 17 sołectwach. Na długości 18 km gmina graniczy z Obwodem kaliningradzkim, natomiast bezpośrednimi sąsiadami po stronie polskiej są gminy: Banie Mazurskie, Węgorzewo i Pozezdrze. Przez gminę przebiega droga wojewódzka nr 650 Węgorzewo – Banie Mazurskie – Gołdap.

#### **Gmina Pozezdrze**

Gmina Pozezdrze położona jest w północno – wschodniej części województwa warmińsko-mazurskiego i zajmuje obszar 177,3 km<sup>2</sup>. Graniczy z gminami: Budry, Kruklanki, Giżycko i Węgorzewo. Przez gminę Pozezdrze przebiega droga krajowa nr 63 o znaczeniu regionalnym: granica państwa – Węgorzewo – Giżycko – Pisz – gr. województwa.

#### **Gmina i miasto Węgorzewo**

Gmina Węgorzewo położona jest w północno-wschodniej części województwa warmińsko-mazurskiego i zajmuje powierzchnię 341 km<sup>2</sup>. Od północy granica gminy jest jednocześnie granicą Państwa Polskiego z Obwodem Kaliningradzkim, z pozostałych stron graniczy z gminami: Kętrzyn, Giżycko, Budry i Pozezdrze. Przez gminę Węgorzewo przebiega droga krajowa nr 63 oraz droga wojewódzka nr 650.

Sieć drogowa na terenie powiatu została podzielona zgodnie z układem funkcjonalnym przyjętym dla całego województwa warmińsko-mazurskiego na 3 grupy:

- nadrzędny układ drogowy,
- podstawowy układ drogowy,
- sieć uzupełniająca.

**Do nadrzędnego układu** komunikacyjnego zaliczono drogę krajową nr 63 (granica Państwa ) – Węgorzewo-Giżycko – Pisz – granica województwa.

**Do układu podstawowego** zaliczono drogę wojewódzką nr 650 Stara Różanka – Srokowo – Węgorzewo – Banie Mazurskie - Gołdap

Pozostałe drogi powiatowe i gminne stanowią **sieć uzupełniającą**.

#### **4. Charakterystyka dróg powiatowych Powiatu Węgorzewskiego**

Zgodnie z przepisami ustawy o drogach publicznych, drogami powiatowymi zarządza Zarząd Powiatu. Na terenie Powiatu Węgorzewskiego w imieniu Zarządu Powiatu drogami zarządza Zarząd Dróg Powiatowych w Ogonkach jako jednostka utworzona na mocy Uchwały Rady Powiatu w Węgorzewie Nr LIII/237/2010 z dnia 29.04.2010 r.

Od dnia 01.07.2010 r. wszystkie procedury prowadzone dotychczas przez Wydział Drogownictwa w zakresie zarządzania systemem dróg powiatowych na terenie Powiatu Węgorzewskiego prowadzi Zarząd Dróg Powiatowych w Ogonkach.

Źródłem finansowania działalności są dochody własne a w szczególności wpływy z gospodarowania składnikami majątkowymi przekazanymi zakładowi od Starostwa, oraz nabyte maszyny, urządzenia i środki transportu. Źródłem finansowania są także dochody uzyskiwane z tytułu odpłatnego wykonywania usług odpowiadających profilowi działalności.

ZDP realizuje zadania w zakresie dróg powiatowych wynikające z ustawy z dnia 21 marca 1985 r. o drogach publicznych (t.j. Dz.U. z 2016 r., poz. 1440, 1920, 1948, 225 z 2017 r., poz. 191, 1089).

Do głównych zadań ZDP w Ogonkach należy:

- utrzymanie nawierzchni drogi, chodników, drogowych obiektów inżynierskich, urządzeń zabezpieczających ruch i innych urządzeń związanych z drogą,
- realizacja zadań w zakresie inżynierii ruchu,
- koordynacja robót w pasie drogowym,
- wydawanie zezwoleń na zajęcie pasa drogowego i zjazdy z dróg oraz pobieranie opłat i kar pieniężnych,
- prowadzenie ewidencji dróg, obiektów mostowych, oraz udostępnianie ich na żądanie uprawnionym organom,
- sporządzanie informacji o drogach publicznych oraz przekazywanie ich Generalnemu Dyrektorowi Dróg Krajowych i Autostrad,
- przeprowadzanie okresowych kontroli stanu dróg i drogowych obiektów inżynierskich,
- wykonywanie robót interwencyjnych, robót utrzymaniowych i zabezpieczających,
- przeciwdziałanie niszczeniu dróg przez ich użytkowników,

- wprowadzanie ograniczeń lub zamykanie dróg i drogowych obiektów inżynierskich dla ruchu oraz wyznaczanie objazdów drogami różnej kategorii,
- utrzymywanie zieleni przydrożnej, w tym usuwanie drzew, krzewów oraz zakrzaczenia,
- udzielanie zamówień publicznych o wartości poniżej i powyżej 30 000 euro na dostawy, usługi i roboty budowlane,
- prowadzenie spraw administracyjnych jednostki, księgowości oraz spraw kadrowych, spraw magazynowych,
- prowadzenie spraw związanych z BHP,
- prowadzenie parkingu strzeżonego dla pojazdów usuniętych w przypadkach, o których mowa w art. 130a ustawy z dnia 20.06.1997 roku Prawo o ruchu drogowym (Dz.U. z 2005 r. Nr 108, poz. 908, tekst jednolity z późn. zm.)

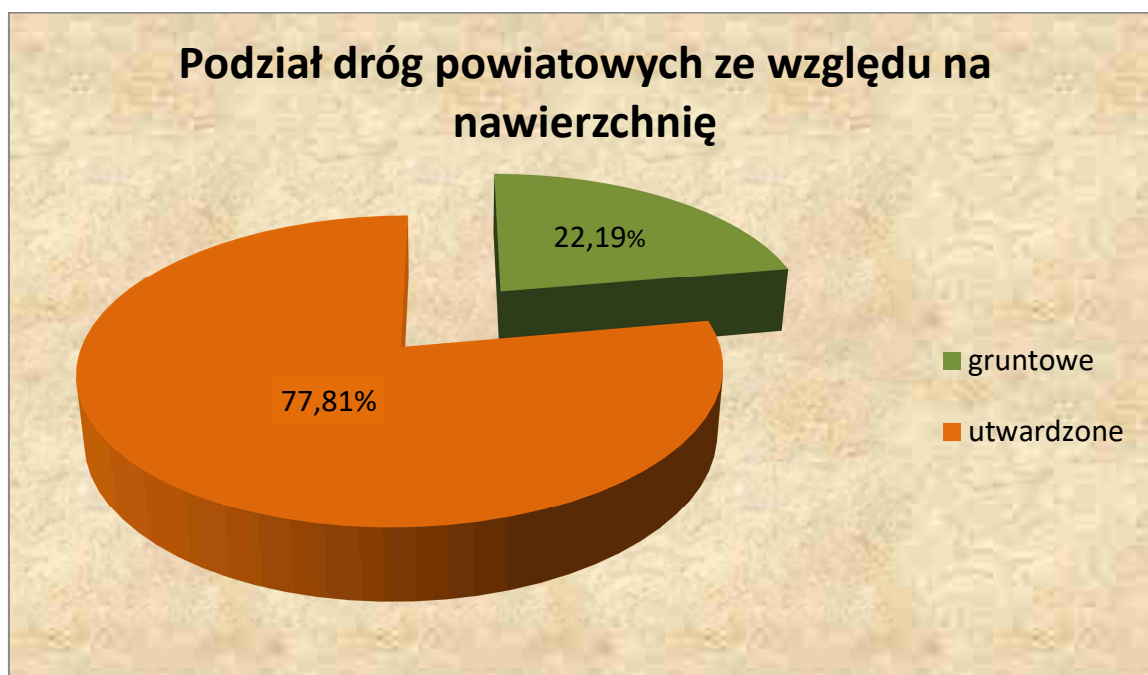
Zarząd Dróg Powiatowych w Ogonkach na chwilę obecną administruje 259,6 km dróg powiatowych. Drogi te przebiegają przez teren 3 gmin:

- ❖ Gminy Węgorzewo – 122,00 km
- ❖ Gminy Pozezdrze – 69,60 km
- ❖ Gminy Budry – 68 km

22,19 % stanowią drogi gruntowe nieutwardzone o łącznej długości 57,60 km [A], natomiast, 77,81 % drogi o nawierzchni utwardzonej - 202,00 km [B], co obrazuje poniższy wykres.

- ❖ A – drogi nieutwardzone – 57,60 km, tj. 22,19 %
- ❖ B – drogi utwardzone – 202,00 km, tj. 77,81 %

Wykres nr 1



Obecnie trwają czynności zmierzające do przekazania części dróg powiatowych innemu zarządcy. Dotyczy to około 8 km ulic w mieście. Proces przekazywania dróg miejskich zakończy się z dniem 01.01.2019 roku. Ponadto zarządca drogi będzie zmierzał do sukcesywnego przekazywania dróg pozamiejskich nie spełniających kategorii dróg powiatowej.

Rys. 2. Model sieci

- DROGA KRAJOWA NR 63
- DROGA WOJEWÓDZKA NR 650
- DROGI POWIATOWE
- GRANICA POWIATU

## POWIAT WĘGORZEWSKI - model sieci

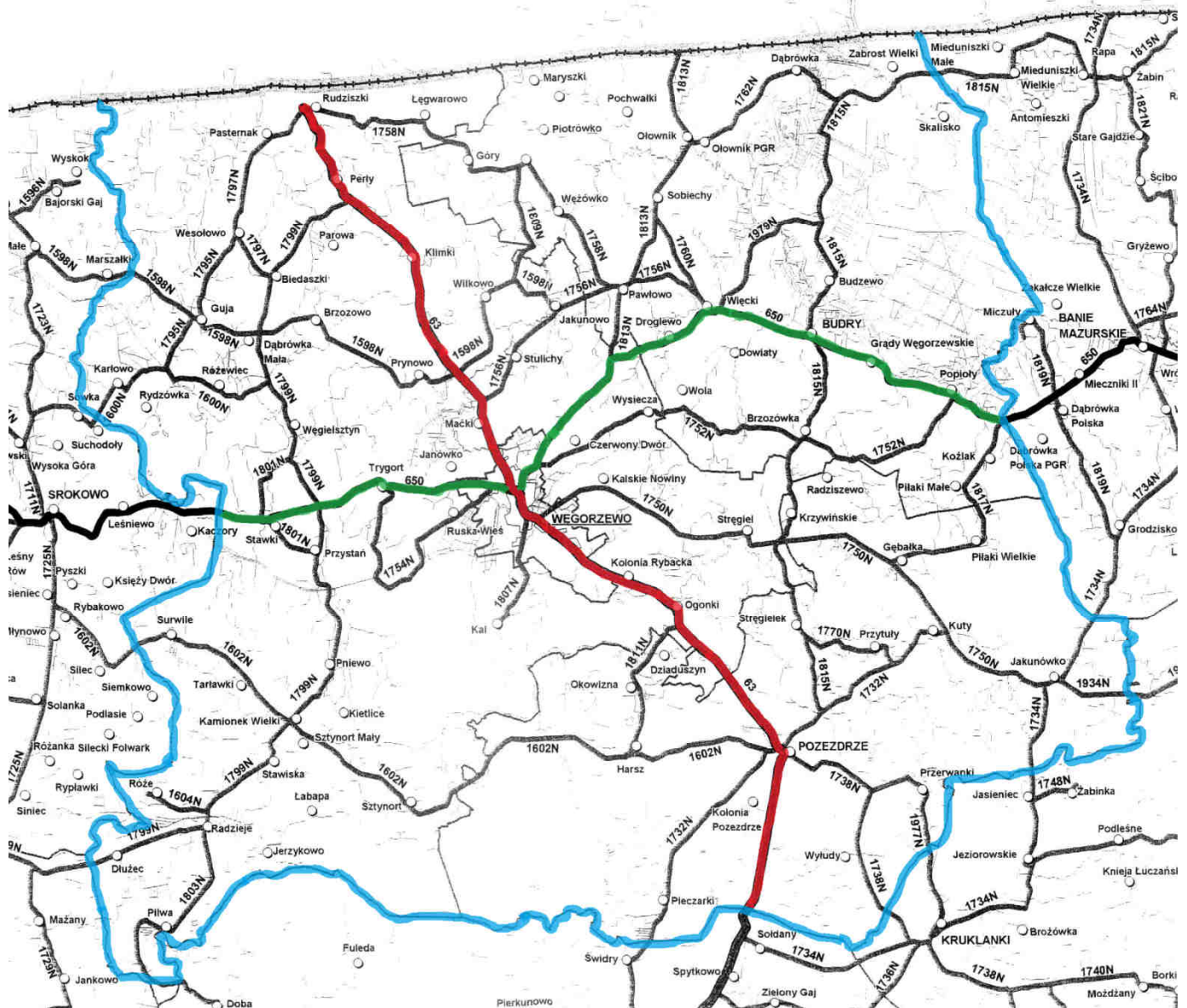


Tabela nr 1. Wykaz dróg powiatowych.

Lp.	Nazwa drogi (przebieg)	Droga	Długość
1	Bajory Małe - Marszałki - Guja - Prynowo - Wilkowo - Jakunowo	1598 N	19,00
2	Wysoka Góra - Karłowo - dr. nr 1799 N	1600 N	8,90
3	dr. woj. Nr 650 - Lesieniec - Surwile - Kamionek Wlk. - Pozezdrze ( 1-go Maja)	1602 N	23,20
4	Róże - Radzieje	1604 N	2,00
5	Giżycko - Pieczarki - Pozezdrze ( ul. Kościelna, ul. Polna, ul. Młyńska) - Kutry	1732 N	13,60
6	gr. państwa - Rapa - Banie Mazurskie - Grodzisko - Jakunówko - Kruklanki - Sołdany ( dr. Krajowa nr 63)	1734 N	5,00
7	Pozezdrze ( ul. Pogodna) - Przerwanki - Wyłudy - Kruklanki - Żywki - Mazuchówka	1738 N	7,30
8	Węgorzewo ( ul. Wojska Polskiego) - Stręgiel - Kutry - Jakunówko	1750 N	18,90
9	Węgorzewo ( ul. Rolna) - Brzozówko - Popioły	1752 N	14,40
10	Węgorzewo ( ul. Krótka, ul. Reymonta)	1754 N	1,10
11	dr. krajowa nr 63 - Pawłowo - Więcki	1756 N	10,40
12	Rudziszki - Góry - Olszewo Węgorzewskie - Pawłowo	1758 N	13,00
13	Sobiechy - Więcki	1760 N	2,60
14	Ołownik - Dąbrówka - Sąkiety Małe	1762 N	5,90
15	Wesołowo - Guja - dr. nr 1600 N	1795 N	4,70
16	Rudziszki - Wesołowo - Biedaszki	1797 N	6,50
17	Perty (dr. krajowa nr 63) - Przystań - Radzieje ( ul. Węgorzewska) - Suchodoły - dr. woj. 650	1799 N	26,60
18	Węgielsztyn - Stawki	1801 N	2,40
19	( ul. Kormoranów) Radzieje - Doba - dr. woj. nr 592	1803 N	7,20
20	Olszewo Węgorzewskie - dr. nr 1598 N	1809 N	4,20
21	Ogonki - Harsz	1811 N	4,90
22	gr. państwa - Ołownik - Pawłowo - dr. woj. nr 650	1813 N	10,30



23	<b>Gołdap - Skocze - Rogale - Żabin - Rapa - Sąkiety Małe - Budry - Radziszewo - dr. nr 1732 N ( Pozezdrze)</b>	<b>1815 N</b>	<b>23,80</b>
24	<b>dr woj. nr 650 - Piłaki Małe - Gębałka (dr. nr 1750 N)</b>	<b>1817 N</b>	<b>7,10</b>
25	<b>Jakunówko - Budziska Leśne - Mieczkówka</b>	<b>1934 N</b>	<b>2,40</b>
26	<b>Przerwanki - Kruklanki</b>	<b>1977 N</b>	<b>4,90</b>
27	<b>Więcki - Pietrele - Budzewo</b>	<b>1979 N</b>	<b>4,50</b>
28	<b>3 Maja</b>	<b>4301 N</b>	<b>0,80</b>
29	<b>Chopina</b>	<b>4302 N</b>	<b>0,20</b>
30	<b>Graniczna</b>	<b>4304 N</b>	<b>0,20</b>
31	<b>Kopernika</b>	<b>4307 N</b>	<b>0,20</b>
32	<b>Mała</b>	<b>4312 N</b>	<b>0,20</b>
33	<b>Mickiewicza</b>	<b>4314 N</b>	<b>0,20</b>
34	<b>Ogrodowa</b>	<b>4317 N</b>	<b>0,40</b>
35	<b>Poprzeczna</b>	<b>4320 N</b>	<b>0,21</b>
36	<b>Przemysłowa</b>	<b>4323 N</b>	<b>0,50</b>
37	<b>Słowackiego</b>	<b>4327 N</b>	<b>0,30</b>
38	<b>Struga</b>	<b>4330 N</b>	<b>0,12</b>
39	<b>Wańkowicza</b>	<b>4337 N</b>	<b>0,13</b>
40	<b>Żeglarska</b>	<b>4346 N</b>	<b>0,30</b>
41	<b>Towarowa</b>	<b>4348 N</b>	<b>0,30</b>
42	<b>Kajki</b>	<b>4358 N</b>	<b>0,20</b>
43	<b>Bema</b>		<b>0,20</b>

W ciągu dróg powiatowych znajduje się **21 obiektów mostowych** o łącznej długości 428,4 m i powierzchni 3.309,10 m<sup>2</sup>.

**Tabela 2. Wykaz obiektów mostowych**

<b>l.p</b>	<b>JNI</b>	<b>Numer drogi</b>	<b>Kilometraż</b>	<b>Rodzaj obiektu</b>	<b>Nazwa przeszkody</b>	<b>Najbliższa miejscowość</b>	<b>Nośność (t)</b>
1	30000702	1598N	11+509	WIADUKT	TOR KOLEJOWY	PRYNOWO	<b>15.00</b>
2	30000703	1598N	20+605	MOST	RZĘKA WĘGORAPA	JAKUNOWO	<b>15.00</b>
3	30000704	1797N	2+233	MOST	KANAŁ	PASTERNAK	<b>15.00</b>
4	30000705	1600N	6+885	MOST	KANAŁ	RÓŻEWIEC	<b>15.00</b>
5	30000706	1600N	7+550	MOST	KANAŁ	RÓŻEWIEC	<b>15.00</b>
6	30000707	1758N	10+058	MOST	RZĘKA WĘGORAPA	WĘŻÓWKA	<b>40.00</b>
7	30000708	1809N	0+970	MOST	CIEK	STARE GÓRY	<b>15.00</b>
8	30000709	1813N	2+900	MOST	RZĘKA WĘGORAPA	OŁOWNIK	<b>15.00</b>
9	30000710	1762N	5+056	MOST	RZĘKA WĘGORAPA	DĄBRÓWKA	<b>15.00</b>
10	30000713	1602N	16+150	MOST	JEZIORO MAMRY	KIRSAJTY	<b>5.00</b>
11	30000714	1602N	16+763	MOST	JEZIORO MAMRY	KIRSAJTY	<b>15.00</b>
12	30000715	1799N	22+800	MOST	CIEK	RADZIEJE	<b>15.00</b>
13	30000716	1799N	14+000	MOST	KANAŁ MAZURSKI	PRZYSTAŃ	<b>15.00</b>
14	30000717	1750N	1+875	WIADUKT	TOR KOLEJOWY	KALSKIE NOWINY	<b>15.00</b>
15	30000718	1815N	7+317	MOST	RZĘKA GOŁDAPA	BUDRY	<b>15.00</b>
16	30000719	1815N	7+062	MOST	KANAŁ	BUDZEWO	<b>15.00</b>
17	30000720	1815N	2+000	MOST	KANAŁ MINOCKI	SĄKIEŁY MAŁE	<b>15.00</b>
18	30000721	1815N	1+184	MOST	RZĘKA WĘGORAPA	ZABROST WIELKI	<b>15.00</b>
19	30000722	1732N	1+800	MOST	RZĘKA SAPINA	SAPINIEC	<b>15.00</b>
20	30000723	1977N	1+820	MOST	RZĘKA SAPINA	PRZERWANKI	<b>15.00</b>
21	30003456	1799N	26+565	MOST	CIEK	DŁUŻEC	<b>15.00</b>

W 2016 roku wykonano „Modernizację obiektu mostowego nr 30000703 w ciągu drogi powiatowej 1598N w msc. Jakunowo w Powiecie Węgorzewskim”



Fot. Mostu przed modernizacją

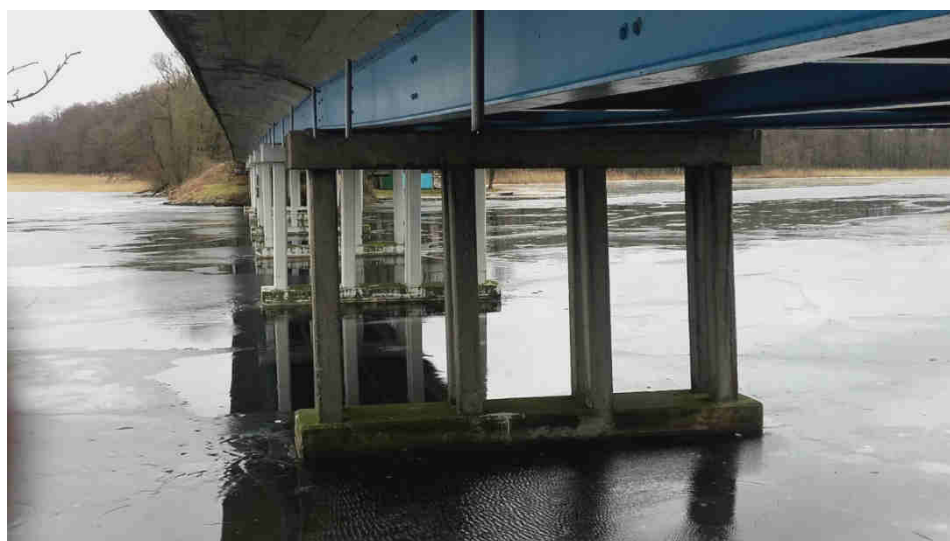


Fot. Mostu po remoncie

Obiektem wymagającym modernizacji jest most o JNI 30000713 k/m. Kirsajty, na którym nadal obowiązuje ograniczenie tonażu do 5t (zgodnie z zaleceniami po przeglądzie podstawowym z 25.04.2013 r.). Tymczasowe zmniejszenie nośności rzeczywistej „Mostu Sztynorckiego”, które wprowadzono ze względu na zły stan techniczny filara nr 7, zostanie podtrzymane do momentu wykonania remontu wadliwego elementu mostu. ZDP w Ogonkach z końcem 2017 roku zlecił wykonanie dokumentacji remontu filara siódmego.



Fot. „Most Sztynorcki”



Fot. „Most Sztynorcki”

## 5. Stan techniczny dróg w powiecie węgorzewskim w 2017 r.

Ze względu na ograniczone środki finansowe jednym z podstawowych elementów metody jest ocena wizualna nawierzchni dokonywana przez pracownika ZDP w Ogonkach z podczas objazdu dróg.

W metodzie tej analizowane są następujące uszkodzenia:

1. pęknięcia siatkowe,
2. pęknięcia pojedyncze, w tym:
  - pęknięcia podłużne,
  - pęknięcia poprzeczne,
3. łaty,
4. wyboje,
5. ubytki ziaren lub lepiszcza,

W wyniku przeprowadzonych pomiarów uzyskuje się podział dróg na **4 klasy stanu techniczno-eksploatacyjnego**:

- **klasa A** – stan nawierzchni dobry,
- **klasa B** – stan nawierzchni zadowalający – droga nie wymaga jeszcze remontu. Natomiast pożądana jest częsta i systematyczna obserwacja stanu nawierzchni oraz w miarę możliwości powinno się wykonywać roboty prewencyjne,
- **klasa C** – nawierzchnia w stanie niezadowalającym, wymaga remontu,
- **klasa D** – nawierzchnia w stanie złym, wymaga remontu natychmiastowego, w trybie awaryjnym.

Klasa A – stan dobry	Nawierzchnie nowe i odnowione niewymagające remontów
Klasa B – stan zadowalający	
Klasa C – stan zadowalający	Nawierzchnie z uszkodzeniami i wymagające zaplanowania remontów
Klasa D – stan zły	Nawierzchnie z uszkodzeniami wymagające natychmiastowych remontów

Łączne potrzeby remontowe	= Klasa C	+ Klasa D
Natychmiastowe potrzeby remontowe	= Klasa D	

Tabela nr 3. Stan techniczny dróg w Powiecie Węgorzewskim

Lp.	Nr drogi	Klasa	Nazwa drogi (przebieg)	nawierzchnia	Odcinek	Długość [km]	Stan techniczny
1	1598 N	L	<b>Bajory Małe - Marszałki - Guja - Prynowo - Wilkowo – Jakunowo</b>	utwardzona	Od m. Wilkowo do skrzyż. z dr. kraj nr 63	3,8	C
				utwardzona	Od skrzyż z dr. kraj nr 63 do m. Brzozowo	5,7	D
				utwardzona	Od m. Brzozowo do m. Dąbrówka Mała	3,2	B
				utwardzona	Od m. Dąbrówka Mała do końca nawierzchni asfaltowej w m. Guje	2,5	A
				gruntowa	Od końca nawierzchni brukowej w m. Wilkowo do skrzyżowania z drogą gruntową 1756 N w m. Jakunowo	1,5	C
				gruntowa	Od granicy powiatu (na skraju lasu) do nawierzchni asfaltowej w msc. Guja	2,3	C
2	1600N	L	<b>Wysoka Góra –Karłowo – dr. nr 1799N</b>	utwardzona	Od skrzyż. z dr. nr 1799N do końca nawierzchni brukowej w m. Różewiec	3,9	D
				gruntowa	Od śluzy w m. Guja do końca m. Karłowo	5,0	D
3	1602 N	L	<b>dr. woj. Nr 650 - Lesieniec - Surwile - Kamionek Wik. - Pozezdrze ( 1-go</b>	utwardzona	Od gr. powiatu do m. Kamionek Wielki	5,7	A

			<b>Maja)</b>	<b>utwardzona</b>	Od m. Kamionek Wielki do m. Sztynort Duży	4,6	<b>C</b>
				<b>utwardzona</b>	Od m. Sztynort Duży do Harsz Cegielnia	4,9	<b>A</b>
				<b>utwardzona</b>	Od Harsz Cegielnia do m. Harsz	2,9	<b>C</b>
				<b>utwardzona</b>	Od m. Harsz do m. Pozezdrze	5,1	<b>B</b>
4	1604 N	L	<b>Radzieje - Róże</b>	<b>gruntowa</b>	Od nawierzchni asfaltowej drogi 1799 N do m. Róże	2,0	<b>C</b>
5	1732 N	L	<b>Giżycko - Pieczarki - Pozezdrze (ul. Kościelna, ul. Polna, ul. Młyńska) - Kutry</b>	<b>utwardzona</b>	Giżycko - Pieczarki - Pozezdrze (ul. Kościelna, ul. Polna, ul. Młyńska) - Kutry	13,6	<b>A</b>
6	1734 N	L	<b>gr. państwa - Rapa - Banie Mazurskie - Grodzisko - Jakunówko - Kruklanki - Sołdany ( dr. Krajowa nr 63)</b>	<b>utwardzona</b>	Gr. powiatu w m. Jakunówko- skrzyż. z dr. 1750N- gr. powiatu w m. Brożówka	5	<b>C</b>
7	1738 N	L	<b>Pozezdrze ( ul. Pogodna) - Przerwanki - Wyłudry - Kruklanki - Żywki - Mazuchówka</b>	<b>utwardzona</b>	Pozezdrze ul. Pogodna – gr. powiatu za m. Wyłudry	7,3	<b>B</b>
8	1750 N	L	<b>Węgorzewo ( ul. Wojska Polskiego) - Stręgiel - Kutry - Jakunówko</b>	<b>utwardzona</b>	ul. Wojska Polskiego do m. Stręgiel	7,9	<b>A</b>
				<b>utwardzona</b>	Odcinek od końca m. Stręgiel do m. Kutry	6,9	<b>D</b>
				<b>utwardzona</b>	Odcinek od m. Kutry do m. Jakunówko	4,1	<b>C</b>
9	1752N	L	<b>Węgorzewo - Brzozówka - Popioły</b>	<b>utwardzona</b>	Odcinek w m. Wola	1,8	<b>A</b>

				<b>gruntowa</b>	Od ul. Rolnej w m. Węgorzewo do msc. Czerwony Dwór	1,8	<b>C</b>
				<b>gruntowa</b>	Odcinek od drogi gminnej asfaltowej w msc. Czerwony Dwór do skrzyż. z drogą gminną (z płyt betonowych)	1	<b>A</b>
				<b>gruntowa</b>	Odcinek od skrzyż. z drogą gminną z płyt bet. do skraju lasu w m. Wysieczka	1,5	<b>C</b>
				<b>gruntowa</b>	Odcinek leśny od msc. Wysieczka do msc. Wola	0,9	<b>D</b>
				<b>gruntowa</b>	Od końca nawierzchni asfaltowej w m. Wola do nawierzchni asfaltowej w m. Brzozówka	2,7	<b>B</b>
				<b>gruntowa</b>	Od nawierzchni asfaltowej w m. Brzozówka do skrzyżowania z dr. woj. Nr 650 w m. Popioły	4,1	<b>C</b>
				<b>gruntowa</b>	Odcinek leśny między msc. Brzozówko a msc. Popioły	0,6	<b>D</b>
10	1754 N	L	<b>Węgorzewo ( ul. Krótka, ul. Reymonta)</b>	<b>utwardzona</b>	-----	1,1	<b>A</b>



11	1756 N	L	dr. krajowa nr 63 - Pawłowo - Więcki	utwardzona	Odcinek od skrzyż. z dr. kraj nr 63 do m. Pawłowo	8,2	A
				gruntowa	Od skrzyżowania z droga 1813 N w m. Pawłowo do skrzyżowania z droga gminną przed m. Więcki	2,2	B
12	1758 N	L	Rudziszki - Góry - Olszewo Węgorzewskie - Pawłowo	utwardzona	Od skrzyżowania z DK 63 do msc. Łęgwarowo	4,0	A
				utwardzona	Od msc. Góry do msc. Olszewo Węgorzewskie	2,5	D
				utwardzona	Od msc. Olszewo Węgorzewskie do msc. Pawłowo	5,7	C
				gruntowa	Od m. Łęgwarowo do m. Góry	0,8	D
13	1760 N	L	Sobiechy - Więcki	gruntowa	Od skrzyżowania z droga 1813 N w m. Sobiechy do skrzyżowania z drogą gminną przed m. Więcki	2,6	B
14	1762 N	L	Ołownik - Dąbrówka - Sąkiety Małe	utwardzona	-----	5,9	C

15	1795 N	L	Wesołowo - Guja - dr. nr 1600 N	gruntowa	Od końca nawierzchni brukowej w m. Wesołowo do nawierzchni asfaltowej w m. Guja	3,0	D
				gruntowa	Od nawierzchni asfaltowej w m. Guja do śluzy	1,7	C
16	1797 N	L	Rudziszki - Wesołowo - Biedaszki	utwardzona	DK 63 do msc. Pasternak	4,3	D
				gruntowa	Od końca nawierzchni brukowej za m. Pasternak do początku nawierzchni brukowej przed m. Wesołowo	2,2	D
17	1799 N	L	Perły (dr. krajowa nr 63) - Przystań - Radzieje ( ul. Węgorzewska) - Suchodoły - dr. woj. 650	utwardzona	Odcinek od m. Perły do m. Biedaszki	3,6	D
				utwardzona	Odcinek od m. Biedaszki do m. Kamionek Wielki	14,9	A
				utwardzona	Odcinek od msc. Kamionek Wielki do końca nawierzchni brukowej przed msc. Radzieje	3,4	A
				utwardzona	Odcinek od końca nowej nawierzchni prze msc. Radzieje do m. Dłużec	4,5	C

				<b>utwardzona</b>	W msc. Dłużec do granicy powiatu (dwie nakładki)	0,2	<b>A</b>
18	1801 N	L	<b>Węgielsztyn- Stawki</b>	<b>gruntowa</b>	Od skrzyżowania z dr. woj. Nr 650 do skrzyżowania z drogą nr 1799 N przed m. Węgielsztyn	2,4	<b>C</b>
19	1803 N	L	<b>ul. Kormoranów Radzieje - Doba - dr. woj. Nr 592</b>	<b>gruntowa</b>	Od m. Radzieje do skrzyżowania z drogą gminną (w kierunku do m. Dłużec)	4,4	<b>C</b>
				<b>gruntowa</b>	Od skrzyżowania z drogą gminną do granicy powiatu	2,8	<b>D</b>
20	1809 N	L	<b>Olszewo Węgorzewskie – dr. nr 1598N</b>	<b>gruntowa</b>	Od nawierzchni asfaltowej w m. Olszewo Węgorzewskie do torowiska przed m. Wężówko	4,2	<b>D</b>
21	1811 N	L	<b>Ogonki - Harsz</b>	<b>utwardzona</b>	-----	4,9	<b>B</b>
22	1813 N	L	<b>gr. państwa - Ołownik - Pawłowo - dr. woj. nr 650</b>	<b>utwardzona</b>	-----	10,3	<b>C</b>
23	1815 N	L	<b>Gołdap - Skocze - Rogale - Żabin - Rapa - Sąkiety Małe - Budry - Radziszewo - dr. nr 1732 N ( Pozezdrze)</b>	<b>utwardzona</b>	Od gr. powiatu do m. Budzewo	9,2	<b>D</b>

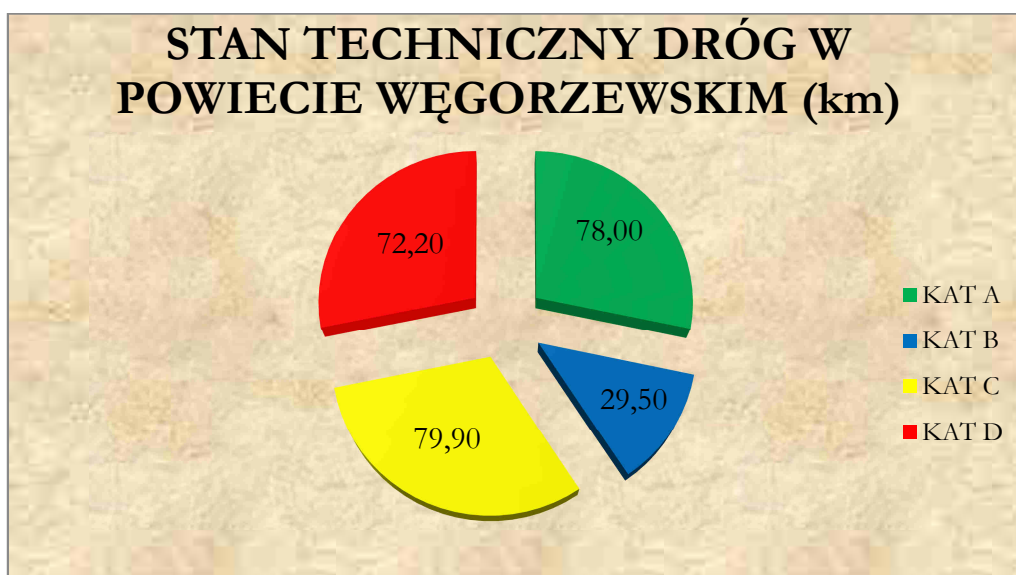
				<b>utwardzona</b>	Od m. Budzewo do m. Brzozówko	5,5	<b>C</b>
				<b>utwardzona</b>	Od m. Brzozówko do skrzyż. z dr. pow. nr 1732N	9,1	<b>D</b>
24	1817 N	L	<b>dr woj. nr 650 - Piłaki Małe - Gębałka (dr. nr 1750 N)</b>	<b>utwardzona</b>	-----	7,1	<b>A</b>
25	1934 N	L	<b>Jakunówko - Budziska Leśne – Mieczkówka</b>	<b>utwardzona</b>	m. Jakunówko – gr. powiatu w m. Lipowa Góra	2,4	<b>D</b>
26	1977 N	L	<b>Przerwanki – Kruklanki</b>	<b>utwardzona</b>	-----	1,5	<b>C</b>
				<b>gruntowa</b>	Od końca nawierzchni brukowej w m. Przerwanki do granicy Powiatu	3,4	<b>C</b>
27	1979 N	L	<b>Więcki - Pietrele – Budzewo</b>	<b>gruntowa</b>	Więcki - Pietrele - Budzewo	4,5	<b>D</b>
28	4301 N	L	<b>3 Maja</b>	<b>utwardzona</b>	-----	0,8	<b>A</b>
29	4302 N	L	<b>Chopina</b>	<b>utwardzona</b>	-----	0,2	<b>B</b>

30	4304 N	L	<b>Graniczna</b>	utwardzona	-----	0,2	<b>B</b>
31	4307 N	L	<b>Kopernika</b>	utwardzona	-----	0,2	<b>B</b>
32	4312 N	L	<b>Mała</b>	utwardzona	-----	0,2	<b>D</b>
33	4314 N	L	<b>Mickiewicza</b>	utwardzona	-----	0,2	<b>B</b>
34	4317 N	Z	<b>Ogrodowa</b>	utwardzona	-----	0,4	<b>D</b>
35	4320 N	L	<b>Poprzeczna</b>	utwardzona	-----	0,21	<b>C</b>
36	4323 N	L	<b>Przemysłowa</b>	utwardzona	-----	0,5	<b>A</b>
37	4327 N	Z	<b>Słowackiego</b>	utwardzona	-----	0,3	<b>C</b>
38	4330 N	L	<b>Struga</b>	utwardzona	-----	0,12	<b>B</b>
39	4337 N	Z	<b>Wańkowicza</b>	utwardzona	-----	0,13	<b>A</b>

40	4346 N	L	<b>Żeglarska</b>	<b>utwardzona</b>	-----	0,3	<b>B</b>
41	4348 N	L	<b>Towarowa</b>	<b>utwardzona</b>	-----	0,3	<b>A</b>
42	4358 N	L	<b>Kajki</b>	<b>utwardzona</b>	-----	0,3	<b>C</b>
43	wew.	-----	<b>Bema</b>	<b>utwardzona</b>	-----	0,2	<b>C</b>

Z 259,6 km dróg powiatowych, **79,90 km** nawierzchni wymaga wzmocnienia poprzez dodanie warstwy wzmacniająco-wyrównawczej (klasa C), przy czym w dalszym ciągu aż **72,20 km**, należy uznać jako zupełnie zdegradowane – w stanie awaryjnym (klasa D). Zaliczenie odcinka drogi do klasy D oznacza najczęściej niesprawność całej konstrukcji drogi, nie tylko warstw wierzchnich. W przypadku nawierzchni utwardzonych ciężkie uszkodzenia bitumicznych warstw jezdnych są skutkiem przełamania konstrukcji podbudowy oraz zniszczenia warstw odwadniających konstrukcje jezdni. Dlatego też podczas oceny stanu technicznego analizuje się ilość widocznych uszkodzeń.

Wykres nr 2.



W celu dalszej poprawy tej wciąż niezbyt dobrej sytuacji, konieczne jest zwiększenie w najbliższych latach nakładów materialnych na odnowy i bieżące utrzymanie nawierzchni dróg. Niezbędne jest również kontynuowanie systematycznych działań remontowych. Stan techniczny dróg ulega nieustającym zmianom. Z uwagi na stale wzrastające natężenie ruchu, droga jako obiekt budowlany jest znacznie bardziej narażona na uszkodzenia eksploatacyjne niż inne obiekty. Dlatego dwa razy w miesiącu dokonywane są objazdy dróg i dokumentujemy to wpisem w książce objazdów, oceniany jest stan techniczny poszczególnych dróg. Podczas wykonywania objazdów patrolowo-interwencyjnych szczególną uwagę zwracamy na:

- ❖ Usterki, braki i uszkodzenia nawierzchni jezdni poboczy,
- ❖ Uszkodzenia urządzeń bezpieczeństwa ruchu drogowego,

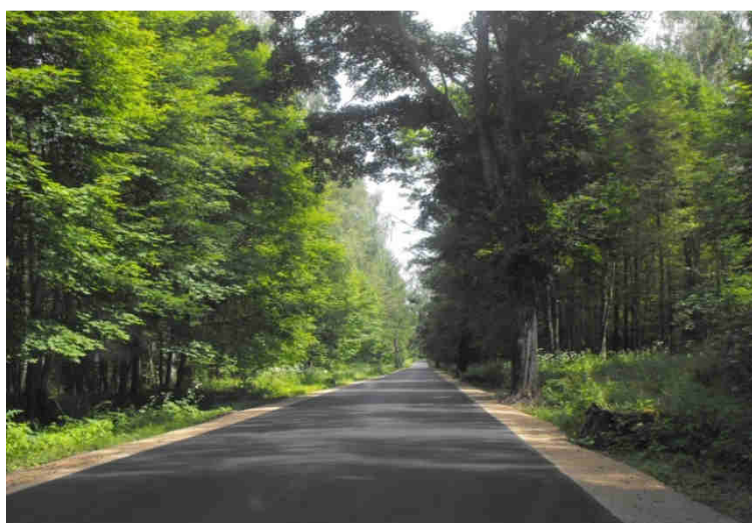
- ❖ Brak i nieczytelność oznakowania pionowego, poziomego
- ❖ Awarię urządzeń odwodnienia drogi,
- ❖ Zanieczyszczenie pasa drogowego,
- ❖ Naruszenia pasa drogowego przez użytkowników drogi lub jej otoczenia,
- ❖ Stan przydrożnej zieleni, tzn. kondycję drzew, krzewów.

Na bieżące utrzymanie dróg powiatowych ZDP w Ogonkach otrzymuje budżet w wysokości 1 400 00,00 zł. Własnymi siłami wykonujemy najbardziej niezbędne prace na odcinkach drogowych, które powodują, iż stan techniczny na czas eksploatacji jest zachowywany w stopniu akceptowalnym. Jednak wykonywanie remontów cząstkowych, czyli tzw. „łatanie ubytków” jest rozwiązaniem jedynie doraźnym, pozwalającym na zachowanie podstawowych funkcji drogi. W dalszej perspektywie niezbędny jest remont zdegradowanych odcinków (kat. D i C) Przyszłościowo należy poszukiwać rozwiązań zmierzających do trwałej poprawy systemu drogowego.

W latach 2014-2017, korzystając z możliwości dofinansowania inwestycji drogowych z budżetu państwa oraz środków UE, zmodernizowano poprzez wykonanie przebudowy czy remontu ponad 23 km dróg powiatowych. Szczegóły przedstawiono poniżej:

a) **2014 rok**

- Zwiększenie bezpieczeństwa, dostępności oraz rozwój infrastruktury turystycznej na terenie Powiatu Węgorzewskiego poprzez **remont** drogi powiatowej nr 1732N na odcinku Pozezdrze –Kuty – etap I  
wartość inwestycji: 813,10 tys. złotych,  
źródło finansowania: NPPDL 2012 – 2015





- Wzmocnienie konkurencyjności i atrakcyjności miasta Węgorzewa – Mała Kraina Wielkich Jezior Mazurskich – poprzez poprawę dostępności do przystani portowych oraz bazy i infrastruktury turystycznej ( w tym: przebudowa skrzyżowania, remont nawierzchni drogi, chodników, parkingów) – remont drogi nr 4301 N ul. 3 Maja w Węgorzewie i 4337 N ul. Wańkowicza w Węgorzewie

wartość inwestycji: 840,00 tys. zł,

źródło finansowania: PO RYBY 2007-2014

**b) 2015 rok**

- **Przebudowa** drogi powiatowej Nr 1750N na odcinku Kalskie Nowiny – Stręgiel

wartość inwestycji: 1 567,1 tys. zł

źródło finansowania: NPPDL 2012 – 2015



**c) 2016 rok**

- Zwiększenie bezpieczeństwa, dostępności oraz rozwój infrastruktury turystycznej na terenie Powiatu Węgorzewskiego poprzez **remont** drogi powiatowej Nr 1799N na odcinku Kamionek Wielki – Dłużec

wartość inwestycji: 817,40 tys. zł

źródło finansowania: PRGiPID 2016-2019



- „Remont drogi powiatowej nr 1799 N w Dłużcu oraz remont zatoki parkingowej i chodnika w ciągu drogi powiatowej nr 4355 N (ul. Zamkowa) w Węgorzewie”, wykonane ramach nieoczekiwanych oszczędności z realizowanych inwestycji  
Koszt całkowity zadania - 94 696,84 zł – w 50% Powiat pozyskał pomoc finansową z Gminy Węgorzewo.
- **Przebudowa wraz ze zmianą nawierzchni drogi powiatowej Nr 1732N na odcinku Pozezdrze – Kutry**  
wartość inwestycji: 698 930,92 tys. zł  
źródło finansowania: PROW 2014-2020



**d) 2017 rok**

„Przebudowa wraz ze zmianą nawierzchni dróg powiatowych nr 1756N na odcinku od DK 63 do miejscowości Pawłowo i nr 1758N na odcinku Rudziszki – Łęgwarowo w Powiecie Węgorzewskim”.

wartość inwestycji: 2 490 552,41 zł

źródło finansowania: PROW 2014-2020



Fot. Droga pow. nr 1756N (DK63 - Stulichy - Pawłowo)



Fot. Droga pow. nr 1758N (DK63 Rudziszki - Łęgwarowo)

## 6. Plany inwestycyjne związane z modernizacją dróg powiatowych na lata 2018-2028

Z przeprowadzonej analizy stanu technicznego nawierzchni dróg powiatowych wynika, iż pomimo wielu inwestycji drogowych zrealizowanych w ostatnich latach, potrzeby w tym zakresie nadal występują. W związku z powyższym, celem kontynuacji poprawy stanu dróg, opracowano plan modernizacji dróg powiatowych. Poniżej przedstawiono wykaz dróg zaliczonych do czwartej klasy stanu techniczno – eksploatacyjnego (klasa D), czyli odcinki dróg wymagające pilnych remontów oraz wykaz dróg zaliczonych do trzeciej klasy techniczno-eksploatacyjnego (klasa C), czyli odcinki dróg, które wymagają zaplanowania remontów. Poniższe zestawienia nie określają kolejności dróg przeznaczonych do remontu, a jedynie obrazują zakres potrzeb.

Tabela nr 4. Wykaz odcinków dróg powiatowych zaliczonych do czwartej klasy stanu techniczno-eksploatacyjnego – **KATEGORIA D**

Lp.	Numer i przebieg drogi	Ocena stanu technicznego A, B, C, D	Odcinek drogi	Uzasadnienie podjęcia zadania
1	2	3	4	5
1.	Nr 1598 N - Bajory Małe - Marszałki - Guja - Prynowo - Wilkowo – Jakunowo	D - 5,7 km	Odcinek od drogi krajowej Nr 63 do msc. Brzozowo	Klasa D oznacza stan zły (nawierzchnia z uszkodzeniami wymagająca natychmiastowych remontów)
2.	Nr 1750 N Węgorzewo ( ul. Wojska Polskiego) - Stręgiel - Kuty - Jakunówko	D – 6,9 km	Odcinek od końca msc. Stręgiel do msc. Kuty	Klasa D oznacza stan zły (nawierzchnia z uszkodzeniami wymagająca natychmiastowych remontów)
3.	Nr 1758 N Rudziszki - Góry - Olszewo Węgorzewskie - Pawłowo	D – 2,50 km	Odcinek od msc. Olszewo Węgorzewskie do msc. Góry	Klasa D oznacza stan zły (nawierzchnia z uszkodzeniami wymagająca natychmiastowych remontów)
4.	Nr 1799 N Perły (dr. krajowa nr 63) - Przysań - Radzieje ( ul. Węgorzewska) - Suchodoły - dr. woj. 650	D – 3,6 km	Odcinek od skrzyżowania z drogą krajową nr 63 w Perłach do msc. Biedaszki	Klasa D oznacza stan zły (nawierzchnia z uszkodzeniami wymagająca natychmiastowych remontów)
5.	Nr 1815 N Gołdap - Skoczce - Rogale - Żabin - Rapa - Sąkiety Małe - Budry - Radziszewo - dr nr 1732 N Pozezdrze	D - 9,2 km	Od gr. powiatu do msc. Budzewo	Klasa D oznacza stan zły (nawierzchnia z uszkodzeniami wymagająca natychmiastowych remontów)
		D - 9,1 km	Od msc. Brzozówko do skrzyż. z drogą Nr 1732 N	
6.	Nr 1934 N Jakunówko - Budziska Leśne – Mieczkówka	D – 2,4 km	Od msc. Jakunówko do granicy powiatu w msc. Lipowa Góra	Klasa D oznacza stan zły (nawierzchnia z uszkodzeniami wymagająca natychmiastowych remontów)
<b>Łącznie 39,40 km</b>				

Tabela nr 5. Wykaz odcinków dróg powiatowych zaliczonych do czwartej klasy stanu techniczno-eksploatacyjnego – **KATEGORIA C**

Lp.	Numer i przebieg drogi	Ocena stanu technicznego A, B, C, D	Odcinek drogi	Uzasadnienie podjęcia zadania
1	2	3	4	5
1.	Nr 1598 N - Bajory Małe - Marszałki - Guja - Prynowo - Wilkowo – Jakunowo	C - 3,8 km	Odcinek od msc. Wilkowo do skrzyż. z drogą krajową nr 63	Klasa C oznacza stan niezadowolający (nawierzchnia z uszkodzeniami wymagająca zaplanowania remontów).
2.	Nr 1602 N dr. woj. Nr 650 - Lesieniec - Surwile - Kamionek Wlk. - Pozezdrze ( 1-go Maja)	C - 4,6 km	Odcinek od msc. Kamionek Wielki do msc. Sztynort Duży	Klasa C oznacza stan niezadowolający (nawierzchnia z uszkodzeniami wymagająca zaplanowania remontów).
		C - 2,9 km	Odcinek od Harsz Cegielnia do msc. Harsz	
3.	Nr 1734 N gr. państwa - Rapa - Banie Mazurskie - Grodzisko - Jakunówko - Krukłanki - Sołdany ( dr. Krajowa nr 63)	C - 5,0 km	Odcinek od granicy powiatu w msc. Jakunówko - skrzyż z dr. Nr 1750 N do granicy powiatu w msc. Brozówka	Klasa C oznacza stan niezadowolający (nawierzchnia z uszkodzeniami wymagająca zaplanowania remontów).
4.	Nr 1750 N Węgorzewo ( ul. Wojska Polskiego) - Stręgiel - Kuty - Jakunówko	C – 4,1 km	Odcinek od msc. Kuty do msc. Jakunówko	Klasa C oznacza stan niezadowolający (nawierzchnia z uszkodzeniami wymagająca zaplanowania remontów).
5.	Nr 1758 N Rudziszki - Góry - Olszewo Węgorzewskie - Pawłowo	C – 5,7 km	Odcinek od msc. Olszewo Węgorzewskie do msc. Pawłowo	Klasa C oznacza stan niezadowolający (nawierzchnia z uszkodzeniami wymagająca zaplanowania remontów).
6.	Nr 1762 N Ołownik - Dąbrówka - Sąkiety Małe	C – 5,9 km	Odcinek Ołownik-Dąbrówka - Sąkiety Małe	Klasa C oznacza stan niezadowolający (nawierzchnia z uszkodzeniami wymagająca zaplanowania remontów).
7.	Nr 1799 N Perły (dr. krajowa nr 63) - Przysań - Radzieje ( ul. Węgorzewska) - Suchodoły - dr. woj. 650	C – 4,7 km	Odcinek od końca nowej nawierzchni przez Radzieje do msc. Dłużec	Klasa C oznacza stan niezadowolający (nawierzchnia z uszkodzeniami wymagająca zaplanowania remontów).
8.	Nr 1813 N gr. państwa - Ołownik - Pawłowo - dr. woj. nr 650	C – 10,3 km	Cały odcinek drogi	Klasa C oznacza stan niezadowolający (nawierzchnia z uszkodzeniami wymagająca zaplanowania remontów).

9.	Nr 1815 N Gołdap - Skoczce - Rogale - Żabin - Rapa- Sądki Małe - Budry - Radziszewo - dr. nr 1732N ( Pozezdrze)	C – 5,5 km	Odcinek od msc. Budzewo do msc. Brzozówko	Klasa C oznacza stan niezadowolający (nawierzchnia z uszkodzeniami wymagająca zaplanowania remontów).
10.	Nr 1977 N Przerwanki - Kruklanki	C – 1,5 km	Cały odcinek drogi	Klasa C oznacza stan niezadowolający (nawierzchnia z uszkodzeniami wymagająca zaplanowania remontów).
<b>łącznie 54,00 km</b>				

## 7. Finansowanie dróg powiatowych.

Na podstawie ustawy o dochodach jednostek samorządu terytorialnego w latach 1999-2003 finansowanie zadań z zakresu dróg powiatowych realizowanych przez powiat odbywało się poprzez tzw. subwencję drogową. Od 01.04.2004 roku finansowanie dróg odbywa się w oparciu o ustawę o dochodach jednostek samorządu terytorialnego. Istotną zmianą w tej ustawie w stosunku do poprzedniego sposobu finansowania zadań drogowych jest likwidacja subwencji drogowej, a środki na pokrycie kosztów remontów i inwestycji pochodzą z dochodów własnych powiatu.

Bardzo istotnym elementem finansowania dróg powiatowych jest finansowanie w oparciu o środki nie tylko z budżetu powiatu ale również ze źródeł zewnętrznych t.j.

- a) współfinansowanie z krajowych programów wsparcia inwestycji drogowych np. w ramach Narodowego Programu Przebudowy Dróg Lokalnych,
- b) dotacje z programów pomocowych Unii Europejskiej np. Program Rozwoju Obszarów Wiejskich i Regionalny Program Operacyjny,
- c) dotacje gmin dla budżetu powiatu na finansowanie inwestycji drogowych,
- d) wsparcie finansowe na inwestycje drogowe z lasów Państwowych,
- e) współfinansowanie inwestycji przez podmioty gospodarcze w postaci darowizny lub dotacji celowej.
- f) współfinansowanie inwestycji przez podmioty gospodarcze w postaci darowizny lub dotacji celowej.

## 8. Podsumowanie i wnioski.

Warunkiem realizacji założonych do wykonania zadań inwestycyjnych z zakresu modernizacji dróg powiatowych w latach 2018-2028, niezbędne jest zasilenie budżetu powiatu poprzez pozyskanie zewnętrznych środków na ten cel. Finansowanie inwestycji jedynie z budżetu powiatu może spowodować konieczność etapowania poszczególnych zadań i tym samym wydłużyć czas ich realizacji. Bardzo istotnym elementem finansowania dróg powiatowych jest finansowanie w oparciu o środki pochodzące ze źródeł zewnętrznych.

Zakłada się, że w kolejnych latach plan będzie weryfikowany i aktualizowany stosownie do posiadanych zasobów finansowych oraz możliwości pozyskania dofinansowań z innych źródeł oraz czynników mających wpływ na sytuację społeczno-gospodarczą w powiecie.