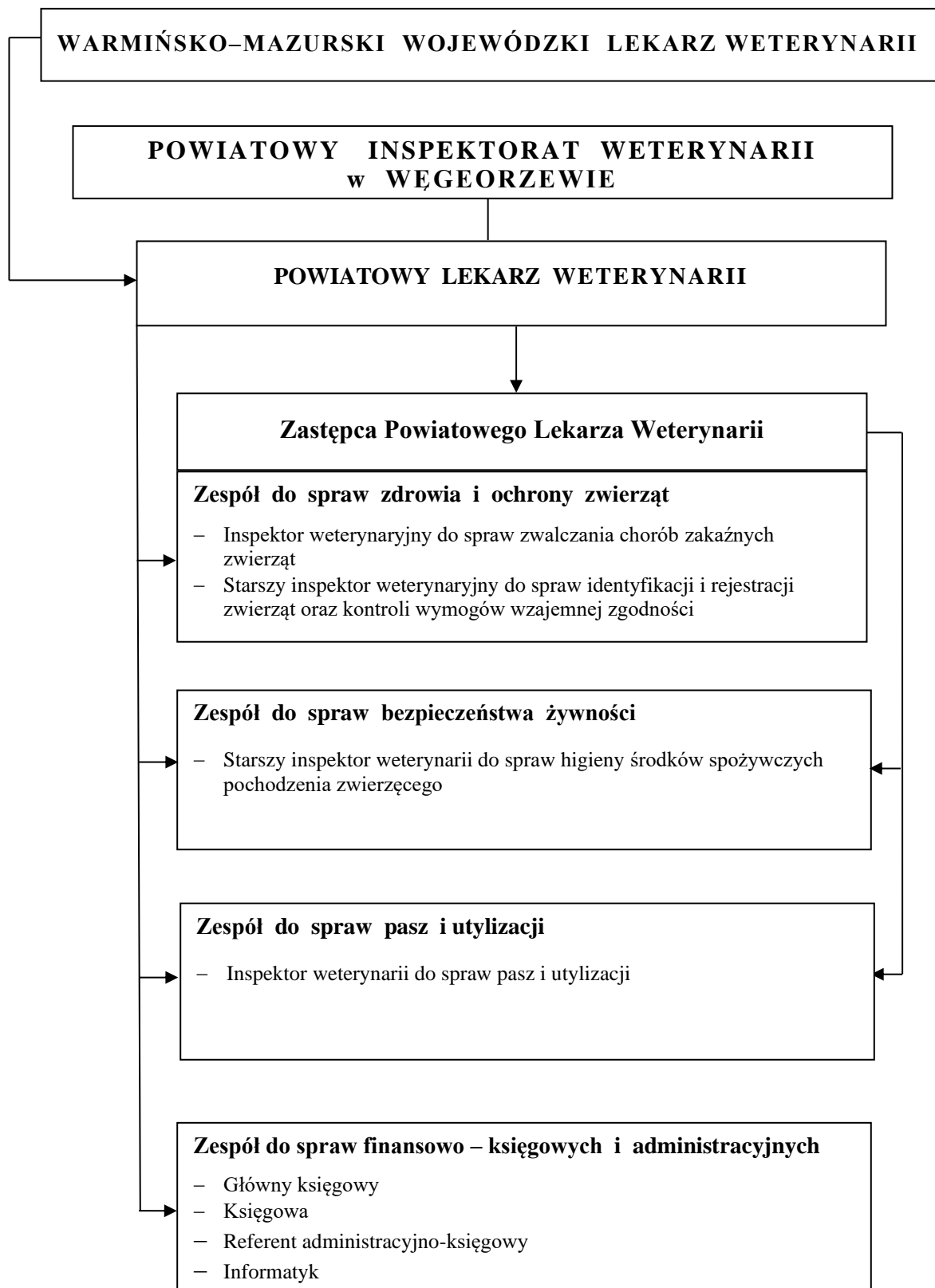




SPRAWOZDANIE
z REALIZACJI ZADAŃ POWIATOWEGO INSPEKTORATU
WETERYNARII w WĘGORZEWIE
w okresie od 01.01.2023 do 31.12.2023 roku

Zadania Powiatowego Inspektoratu Weterynarii w Węgorzewie w zakresie nadzoru wykonywane były przez Inspektorów Weterynaryjnych w ramach samodzielnych stanowisk i zespołów

Schemat organizacyjny Powiatowego Inspektoratu Weterynarii w Węgorzewie



ZADANIA INSPEKCJI

Celem głównym działalności Inspekcji Weterynaryjnej jest:

- zapewnienie prawidłowego, zgodnego z przepisami polskimi i unijnymi działania w zakresie zwalczania chorób zakaźnych zwierząt, badania zwierząt rzeźnych i mięsa oraz stosowania wymagań weterynaryjnych dotyczących produkcji towarów, w tym środków spożywczych pochodzenia zwierzęcego, materiału biologicznego, środków żywienia zwierząt, niejadalnych produktów zwierzęcych i obrotu nimi, także w zakresie nadzoru nad dobrostanem zwierząt,
- zrealizowanie zadań ustawowych w w/w obszarach zadaniowych.

Powiatowy Inspektorat Weterynarii w Węgorzewie wykonuje swoje zadania w szczególności przez:

- 1) zwalczanie chorób zakaźnych zwierząt, w tym chorób odzwierzęcych,
- 2) badania kontrolne zakażeń zwierząt,
- 3) monitorowanie chorób odzwierzęcych i odzwierzęcych czynników chorobotwórczych oraz związanej z nimi oporności na środki przeciwdrobnoustrojowe u zwierząt, w produktach pochodzenia zwierzęcego i środkach żywienia zwierząt,
- 4) badanie zwierząt rzeźnych oraz produktów pochodzenia zwierzęcego,
- 5) przeprowadzanie kontroli weterynaryjnej w handlu i wywozie zwierząt oraz produktów w rozumieniu przepisów o kontroli weterynaryjnej w handlu,
- 6) sprawowanie nadzoru nad:
 - a) bezpieczeństwem produktów pochodzenia zwierzęcego, w tym nad wymaganiami weterynaryjnymi przy ich produkcji, umieszczaniu na rynku oraz sprzedaży bezpośredniej,
 - b) wprowadzaniem na rynek zwierząt i ubocznych produktów pochodzenia zwierzęcego,
 - c) wytwarzaniem, obrotem i stosowaniem środków żywienia zwierząt,
 - d) zdrowiem zwierząt przeznaczonych do rozrodu oraz jakością zdrowotną materiału biologicznego, jaj wylęgowych drobiu i produktów akwakultury,
 - e) wytwarzaniem i stosowaniem pasz leczniczych,
 - f) przestrzeganiem przepisów o ochronie zwierząt, - Inspekcja Weterynaryjna na mocy ustawy z dnia 21 sierpnia 1997 r. *o ochronie zwierząt* pełni nadzór nad przestrzeganiem ww. przepisów w odniesieniu do wszystkich miejsc przebywania zwierząt. Regularnym kontrolom podlegają podmioty prowadzące działalność nadzorowaną w rozumieniu ustawy z dnia 11 marca 2004 r. *o ochronie zdrowia zwierząt oraz zwalczaniu chorób zakaźnych zwierząt*, natomiast pozostałe miejsca utrzymania zwierząt podlegają kontrolom doraźnym. Inspekcja Weterynaryjna kontroluje gospodarstwa utrzymujące zwierzęta, sprawdzając przestrzeganie przepisów o ochronie zwierząt, ze szczególnym uwzględnieniem gospodarstw utrzymujących świnie, cielęta i kury nieśne.
 - g) przestrzeganiem zasad identyfikacji i rejestracji zwierząt oraz przemieszczaniem zwierząt, - mają w szczególności prawo do bezpośredniego dostępu do danych zawartych w rejestrze prowadzonym przez Polski Związek Hodowców Koni, Polskie Towarzystwo Kuce Szetlandzkie w Imnie, Stowarzyszenie Hodowców i Użytkowników Kłusaków, Polski Związek Hodowców i Przyjaciół Wschodniopruskiego Konia Pochodzenia Trakeńskiego w Polsce oraz Polski Klub Wyścigów Konnych, dotyczących zwierząt z rodziny koniowatych, jak również do danych zawartych w rejestrze prowadzonym przez Agencję Restrukturyzacji i Modernizacji Rolnictwa, dotyczącym zwierząt gospodarskich oznakowanych oraz do dokonywania korekt i uzupełnień w Centralnej Bazie Danych Systemu IRZ, a także do wprowadzania do rejestru zwierząt gospodarskich oznakowanych

informacji o statusie epizootycznym siedzib stad. Inspekcja przeprowadza kontrole na miejscu w siedzibie stada, w zakresie oznakowania i rejestracji zwierząt, w szczególności wypełniania obowiązku prowadzenia księgi rejestracji i wyposażenia bydła oraz koniowatych w paszporty. Zgodnie z rozporządzeniem Komisji (WE) nr 1082/2003 z dnia 23 czerwca 2003 r. ustanawiającym szczegółowe zasady w celu wykonania rozporządzenia (WE) nr 1760/2000 Parlamentu Europejskiego i Rady w zakresie minimalnego poziomu kontroli przeprowadzanych w ramach systemu identyfikacji i rejestracji bydła Inspekcja Weterynaryjna przeprowadza każdego roku kontrole 3% siedzib stad bydła w skali kraju.

- h) przestrzeganiem wymagań weterynaryjnych w gospodarstwach utrzymujących zwierzęta gospodarskie,
- 7) prowadzenie monitorowania substancji niedozwolonych, pozostałości chemicznych, biologicznych, produktów leczniczych i skażeń promieniotwórczych u zwierząt, w ich wydzielinach i wydalinach, w tkankach lub narządach zwierząt, w produktach pochodzenia zwierzęcego, w wodzie przeznaczonej do pojenia zwierząt oraz środkach żywienia zwierząt,
- 8) prowadzenie wymiany informacji w ramach systemów wymiany informacji, o których mowa w przepisach Unii Europejskiej.

ZATRUDNIENIE

Powiatowy Lekarz Weterynarii swoje zadania wykonuje przy pomocy powiatowego inspektoratu weterynarii, w skład którego wchodzi:

- 1) Zespół do spraw zdrowia i ochrony zwierząt – (Starszy inspektor weterynaryjny do spraw identyfikacji i rejestracji zwierząt oraz kontroli wymogów wzajemnej zgodności mgr inż. Małgorzata Kondratowicz),
- 2) Zespół do spraw bezpieczeństwa żywności, pasz oraz ubocznych produktów zwierzęcych – (Zastępca PLW lek. wet. Agnieszka Grabowska, Inspektor Weterynaryjny do spraw pasz i utylizacji mgr inż. Katarzyna Skóra);
- 3) Zespół do spraw finansowo – księgowych i administracyjnych – (Główny księgowy Jadwiga Zakrzewska; księgowe Magdalena Zabrocka, Referent finansowo-księgowy Brodecka Gabriela; Informatyk Michał Andrzejczyk)

Ponadto Powiatowy Lekarz Weterynarii na podstawie art. 16 ustawy o Inspekcji Weterynaryjnej zawarł umowy z 5 lekarzami weterynarii nie będącymi pracownikami Inspekcji na wykonywanie zadań w zakresie szczepień ochronnych, badań rozpoznawczych, nadzoru nad miejscami skupu zwierząt, badania zwierząt umieszczanych na rynku, przeznaczonych do wywozu oraz wystawiania świadectw zdrowia, sprawowania nadzoru nad ubojem zwierząt rzeźnych, w tym badaniem przedubojowym i poubojowym, oceną mięsa i nadzorem nad przestrzeganiem przepisów o ochronie zwierząt w trakcie uboju, badania mięsa zwierząt łownych, sprawowania nadzoru nad rozbiorem, przetwórstwem, przechowywaniem mięsa i wystawiania wymaganych świadectw zdrowia.

**ANALIZA ZADAŃ WYKONANYCH
PRZEZ POWIATOWY INSPEKTORAT WETERYNARII
w 2023 ROKU**

Zespół do spraw zdrowia i ochrony zwierząt:

Choroby podlegające obowiązkowi zwalczania

Stwierdzono 3 ogniska enzootycznej białaczki bydła

- Enzootyczną białaczkę stwierdzono u 14 sztuk bydła. Łączna ilość zwierząt podejrzanych o zakażenie w stadach zakażonym wynosiła 237 sztuk bydła. W stadach tych wdrożono działania zmierzające do likwidacji choroby.
- W wyniku dochodzenia epizootycznego stwierdzono 22 stada kontaktowych ze stadami zakażonymi znajdujące się poza ternem powiatu węgorzewskiego:
 - w województwie lubuskim
 - powiat zielonogórski – 2 stada
 - w województwie mazowieckim
 - pow. łosicki – 1 stado
 - pow. przasnyski – 1 stado
 - w województwie wielkopolskim
 - powiat obornicki – 4 stada
 - powiat gostyński – 1 stado
 - powiat grodziski – 3 stada
 - powiat śremski – 2 stada
 - powiat leszczyński – 2 stada
 - powiat międzychodzki – 1 stado
 - powiat wolsztyński – 1 stado
 - powiat poznański – 1 stado
 - w województwie lubelskim
 - powiat włodawski – 1 stado
 - powiat parczewski – 1 stado
 - w województwie warmińsko-mazurskim
 - powiat gołdapski – 1 stado

oraz 1 stado zlokalizowane na terenie powiatu węgorzewskiego.

O stwierdzeniu stad kontaktowych poinformowano właściwych terytorialnie powiatowych lekarzy weterynarii.

Realizując program uwalniania stad i powiatu węgorzewskiego od enzootycznej białaczki bydła poddano ubojowi z nakazu PLW bydło zakażone enzootyczną białaczką bydła oraz ich potomstwo. Za zwierzęta poddane ubojowi wypłacono odszkodowanie a w gospodarstwach przeprowadzono dezynfekcję. Stada zakażone objęto nadzorem i wdrożono program uwalniania do choroby. W stadach tych podczas realizacji programu uwalniania od enzootycznej białaczki bydła są pobierane próbki krwi do badań w kierunku ebb w odstępach co najmniej czteromiesięcznych a zwierzęta reagujące dodatnio eliminowane ze stad. Z końcem 2023 roku wszystkie ogniska enzootycznej białaczki bydła nadal pozostawały aktywne.

Afrykański Pomoru Świń u świń (ASF)

Nie stwierdzono ognisk afrykańskiego pomoru świń u świń (ASF)

W związku z występowaniem ognisk ASF u dzików na terenie powiatu węgorzewskiego obszar powiatu był uznany jako obszar objęty ograniczeniami II (część gminy Węgorzewo i gminy Pozezdrze) i obszar objęty ograniczeniami III (gmina Budy, część gminy Węgorzewo i gminy Pozezdrze).

Celem umożliwienia producentom wprowadzenia świń do obrotu pobrano i przebadano 1030 próbek od świń żywych oraz 388 próbek od świń padłych, uzyskując wyniki ujemne. Na podstawie wyników badań, uwzględniając analizę ryzyka wydano 464 pozwoleń na przemieszczenie świń.

Kontrole bioasekuracji w stadach utrzymujących świnię

W 2023 roku w 21 stadach przeprowadzono 33 kontrole przestrzegania wymogów zabezpieczenia gospodarstw przed wniknięciem wirusa afrykańskiego pomoru świń. Kontrole ujawniły nieprawidłowości w 3 stadach świń.

Afrykański Pomoru Świń u dzików (ASF)

Stwierdzono 4 ogniska afrykańskiego pomoru świń u dzików (ASF)

Wszystkie ogniska były zlokalizowane w gminie Budry w okolicach miejscowości Sakieli Małe, Dąbrówka i Wydutki.

Do badań w kierunku ASF (metodą ELISA i PCR) od odstrzelonych dzików, których tusze były przetrzymywane do czasu uzyskania wyników badań w komorach chłodniczych zlokalizowanych w czterech punktach na terenie powiatu węgorzewskiego pobrano próbki krwi od:

- 356 dzików odstrzelonych na terenie powiatu węgorzewskiego,
- 4 dzików odstrzelonych na terenie powiatu gołdapskiego,
- 29 dzików odstrzelonych na terenie powiatu kętrzyńskiego.

Natomiast w Powiatowych Inspektoratach Weterynarii w Giżycku, Kętrzynie i Gołdapi od dzików odstrzelonych na terenie powiatu węgorzewskiego a przetrzymywanych w komorach chłodniczych zlokalizowanych na terenie w/w powiatów pobrano 79 próbki do badań.

Wszystkie wyniki badań były ujemne.

Chorób zakaźne zwierząt podlegające obowiązkowi rejestracji.

- Stwierdzono w 57 pasiekach warrozę pszczół. W pasiekach tych znajdowało się 2901 rodzin pszczelich.

Nie stwierdzono chorób podlegających obowiązkowi monitorowania.

Dochodzenia epizootyczne

Przeprowadzono:

- 41 dochodzenia epidemiologiczne w związku podejrzeniem wścieklizny (9 dochodzeń w związku podejrzeniem wścieklizny kotów; 25 dochodzeń w związku podejrzeniem wścieklizny u psów 5 dochodzeń w związku podejrzeniem wścieklizny u lisa oraz 2 dochodzenia w związku podejrzeniem wścieklizny u jenotów)
 - w 6 przypadkach pobrano próby do badania celem potwierdzenia lub wykluczenia wścieklizny (próbki pobrano od 2 jenotów i 4 lisów). W wyniku przeprowadzonych badań uzyskano wyniki ujemne.Zaszczepiono przeciwko wściekliźnie 2 604 psów oraz 86 koty.

- 3 dochodzenia epidemiologicznych w związku z wystąpieniem enzootycznej białaczki bydła;

Wysoce zjadliwa grypa ptaków (HPAI)

Przeprowadzono kontrole w zakresie zabezpieczenia przeciwepizootycznego w 5 gospodarstwach wielkotowarowych oraz w 35 gospodarstwach przyzagrodowych utrzymujących drób.

W ramach realizacji programu zwalczania choroby Aujeszkiego u świń

Zbadano 925 sztuki zwierząt w 21 stadach uzyskując wyniki ujemne.

W dniu 31 grudnia 2023 roku w powiecie węgorzewskim 100% stad utrzymujących świnie było uznanych za urzędowo wolne lub wolne od wirusa choroby Aujeszkiego.

W celu kontroli sytuacji epizootycznej w powiecie oraz mając na względzie jego ochronę przed występowaniem groźnych chorób zwierząt, Powiatowy Inspektorat Weterynarii w Węgorzewie w 2023 roku prowadził badania kontrolne zakażeń zwierząt w kierunku chorobowych podlegających obowiązkowi zwalczania:

W związku z uznaniem powiatu węgorzewskiego decyzjami Komisji Europejskiej za urzędowo wolny od gruźlicy bydła, brucelozy bydła i enzootycznej białaczki bydła została zmniejszona częstotliwość badań do 20% stad w roku.

Badaniami w kierunku enzootycznej białaczki bydła objęto 20% stad (89 stad) w ramach badań kontrolnych oraz za zgodą Głównego Lekarza Weterynarii w związku z występowaniem ognisk ebb w latach ubiegłych, badaniami dodatkowymi objęto 111 stada w obszarze zagrożonym:

- łącznie zbadano 3568 sztuk bydła w ramach badań kontrolnych jak i programu likwidacji choroby w stadach zakażonych.

Równoległe z badaniami bydła w kierunku enzootycznej białaczki prowadzone były badania w kierunku brucelozy i gruźlicy bydła.

- W 2023 roku w powiecie węgorzewskim przeprowadzono badanie bydła w kierunku gruźlicy (tuberkulinizacja pojedyncza) u 2742 sztuk bydła w wieku powyżej 6 tygodni życia. Badanie przeprowadzono w 96 stadach.
- W 2023 roku w powiecie węgorzewskim zbadano w kierunku brucelozy bydła 1483 sztuk bydła w wieku powyżej 24 miesięcy. Badanie przeprowadzono w 92 stadach.

Zarówno w kierunku gruźlicy bydła jak i brucelozy bydła uzyskano reakcje ujemne

Wydano 12 decyzji uznających gospodarstwa utrzymujące bydło za urzędowo wolne od gruźlicy bydła, urzędowo wolne od brucelozy bydła i urzędowo wolne od enzootycznej białaczki bydła.

W związku z zaprzestaniem działalności polegającej na utrzymywaniu bydła w 11 przypadkach uchylono decyzje o uznanie stad za urzędowo wolne od gruźlicy bydła, urzędowo wolne od brucelozy bydła i urzędowo wolne od enzootycznej białaczki bydła.

W kierunku brucelozy owiec i kóz przeprowadzono badania u:

36 sztuk owiec w 16 stadach oraz 16 kóz w 11 stadach.

W badaniach tych nie stwierdzono reakcji dodatnich.

W przypadku 2 stada kóz oraz 2 stad owiec wydano decyzje administracyjne uznające stada za urzędowo wolne od brucelozy.

W okresie sprawozdawczym Powiatowy Inspektorat Weterynarii w Węgorzewie przeprowadził również badania monitoringowe w kierunku *pryszczycy, choroby pęcherzykowej świń, klasycznego pomoru świń i dzików, afrykańskiego pomoru świń, choroby niebieskiego języka, gorączki Q, zakaźnego zapalenia nosa i tchawicy/otrętu bydła, skuteczności szczepień lisów wolno żyjących w kierunku wściekliczyny, pałeczek Salmonella w stadach drobiu oraz grypy ptaków.*

W ramach badań kontrolnych chorób zakaźnych zwierząt pobrano próbki odpowiednio od:

- 10 szt. świń w kierunku choroby pęcherzykowej – (SVD),
- 44 szt. dzików w kierunku klasycznego pomoru świń – (CSF),
- 59 szt. świń w kierunku klasycznego pomoru świń – (CSF),
- 6 szt. bydła w kierunku pryszczycy – (FMD),
- 4 szt. świń w kierunku pryszczycy – (FMD),
- 28 szt. lisów na skuteczność szczepienia lisów wolno żyjących przeciwko wściekliczynie,
- 28 szt. bydła w kierunku choroby niebieskiego języka – (BTV),
- 14 szt. owiec w kierunku gorączki Q,
- 14 szt. bydła w kierunku zakaźnego zapalenia nosa i tchawicy /otrętu bydła – (IBR/IPV)
- 20 szt. indyków w 2 stadach do badania w kierunku grypy nisko zjadliwej grypy ptaków – (LPAI)
- oraz w 2 stadach drobiu pobrano próbki do badania w kierunku pałeczek Salmonella

Nadzór weterynaryjny – podmioty nadzorowane:

--	--	--	--	--

Rodzaj działalności		Liczba podmiotów nadzorowanych (cały rok)*	Liczba dokonanych kontroli cały rok)*	Liczba stwierdzonych niezgodności (cały rok)*	Liczba podmiotów w stosunku do których wszczęto postępowanie administracyjne (cały rok)*
Zwierzęta akwakultury (art. 1 pkt 1 lit. i tiret pierwsze ustawy z dnia 11 marca 2004 r. o ochronie zdrowia zwierząt oraz zwalczaniu chorób zakaźnych zwierząt)	ryby	4	4	0	0
	mięczaki	1	1	0	0
	skorupiaki	0	0	0	0
Zwierzęta akwakultury (art. 1 pkt 1 lit. p ustawy z dnia 11 marca 2004 r. o ochronie zdrowia zwierząt oraz zwalczaniu chorób zakaźnych zwierząt)	ryby	2	1	0	0
	mięczaki	0	0	0	0
	skorupiaki	0	0	0	0
Obrót zwierzętami, pośrednictwo w obrocie lub skup zwierząt		2	2	4	0
Utrzymywanie zwierząt gospodarskich w celu umieszczenia tych zwierząt na rynku lub produktów pochodzących z tych zwierząt lub od tych zwierząt	koniowate	121	2	0	0
	bydło (bydło domowe oraz bawoły)	540	62	47	10
	Drób rzeźny	23	9	3	1
	świnie	21	43	20	2
	owce	16	5	1	0
	kozy	12	3	0	0
	pszczoly	187	0	0	0
Chów lub hodowla zwierząt dzikich utrzymywanych przez człowieka jak zwierzęta gospodarskie	jeleniowate (jelenie, danielce)	3	3	0	0
Zarobkowy przewóz zwierząt oraz przewóz zwierząt wykonywany w związku z prowadzeniem innej działalności gospodarczej (ogólna liczba zatwierdzonych przewoźników)		2	2	0	0

Nadzór nad obrotem krajowym zwierząt:

Zbadano kliniczne w obrocie: 68876 szt. ssaków:

- 164 szt. bydła,
- 68625 szt. świń – (w tym 24253 szt. przed przemieszczeniem w celu natychmiastowego uboju do uboju oraz 44372 szt. przed przemieszczeniem do stad celem dalszej hodowli);
- 85 szt. owiec;
- 2 konie;

Zbadano w obrocie 2485253 szt. drobiu:

- w tym 390632 szt. – indyków oraz 2094621 szt. brojlerów kurzych,

Wystawiono 866 świadectw zdrowia dla zwierząt:

- dla bydła – 87 świadectw;
- dla świń – 496 świadectw;
- dla owiec – 3 świadectwa;
- dla koni – 2 świadectwa;
- dla drobiu – 298 świadectw.

W 2023 roku pod nadzorem weterynaryjnym znajdowały się 2 skupy zwierząt, w których przeprowadzono 2 kontrole oraz 38 nadzorów podmiotów skupujących zwierzęta.

Nadzór nad higieną materiału biologicznego:

Do istotniejszych czynności Powiatowego Inspektoratu Weterynarii w zakresie nadzoru nad higieną materiału biologicznego należy:

- 1) przeprowadzanie okresowych i doraźnych kontroli podmiotów zajmujących się:
 - pozyskiwaniem, konserwacją, obróbką, przechowywaniem, wprowadzaniem do obrotu lub wykorzystaniem nasienia,
 - produkcją jaj wylęgowych,
 - wylęgiem narybku,
- 2) prowadzenie ewidencji podmiotów objętych nadzorem weterynaryjnym w przedmiotowym zakresie,
- 3) nadzorowanie merytorycznej strony handlu, przywozu i wywozu materiału biologicznego i reproduktorów,
- 4) przygotowywanie decyzji w przedmiotowym zakresie wydawanych przez Powiatowego Lekarza Weterynarii,
- 5) sporządzanie rocznych analiz, zbiorczych i okresowych sprawozdań z działalności własnej w przedmiotowym zakresie,
- 6) współpraca z innymi instytucjami i jednostkami w przedmiotowym zakresie.

Powiatowy Inspektorat Weterynarii w Węgorzewie w okresie od 1 stycznia 2023 roku do 31 grudnia 2023 roku prowadził nadzór w zakresie higieny materiału biologicznego:

Rodzaj działalności	Liczba podmiotów nadzorowanych (cały rok)*	Liczba dokonanych kontroli (cały rok)*	Liczba stwierdzonych niezgodności (cały rok)*	Liczba podmiotów, w stosunku do których wszczęto postępowanie administracyjne lub karne (cały rok)*
ogólna liczba	10	7	0	0
punkty unasienniania zwierząt	2	0	0	0
punkty kopulacyjne - ogiery	8	7	0	0

Wyniki kontroli urzędowych w obszarze ochrony zdrowia zwierząt

L.P	RODZAJE STWIERDZONYCH NARUSZEŃ	LICZBA PODMIOTÓW			DZIAŁANIA PODJĘTE W WYNIKU PRZEPROWADZONEJ KONTROLI (liczba)		
		Łącznie	Podmioty, w których dany rodzaj naruszenia stwierdzono 1 raz w roku objętym sprawozdaniem	Podmioty, w których dany rodzaj naruszenia stwierdzono kilkakrotnie w roku objętym sprawozdaniem	Decyzja administracyjna	Kary pieniężne	Skierowanie do organów ścigania
1	Brak wydzielonego miejsca do przechowywania środków dezynfekcyjnych, brak zabezpieczenia przed dostępem osób niepowołanych	2	2	0	1	1	0
2	Brak środków dezynfekcyjnych w ilości niezbędnej do przeprowadzania bieżącej dezynfekcji	3	3	0	1	1	0
3	Brak wydzielonego miejsca do składowania obornika	0	0	0	0	0	0
4	Brak właściwego miejsca do przetrzymywania produktów leczniczych weterynaryjnych, brak zabezpieczenia przed dostępem osób niepowołanych	1	1	0	1	1	0
5	Brak mat dezynfekcyjnych w liczbie zapewniającej zabezpieczenie wejść i wjazdów do gospodarstwa w przypadku wystąpienia zagrożenia epizootycznego	2	2	0	1	1	0
6	Brak zabezpieczenia budynków przed dostępem zwierząt innych niż utrzymywane w gospodarstwie	1	1	0	1	1	0
7	Brak tablic ostrzegawczych z napisem „Osobom nieupoważnionym wstęp wzbroniony” przy wejściach do budynków, w których utrzymywane są zwierzęta	0	0	0	0	0	0
8	Brak odpowiedniej czystości budynków	3	3	1	1	1	0
9	Brak szczepienia psów przeciwko wściekliźnie	0	0	0	0	0	0
10.	Naruszenie przepisów dotyczących zasad wprowadzania zwierząt lub produktów ze zwierząt na rynek	0	0	0	0	0	0
11.	Podejrzenie chorób zakaźnych zwierząt	0	0	0	0	0	0
13	Kupno/sprzedaż świń bez wymaganego świadectwa	0	0	0	0	0	0
14	Kupno/sprzedaż świń nieoznakowanych	0	0	0	0	0	0

Raport z kontroli identyfikacji i rejestracji w siedzibach stad zwierząt z gatunku bydło przeprowadzonych w 2023 roku

1. Ogólne informacje o zwierzętach i kontrolach		
Łączna liczba objętych kontrolą siedzib stad w okresie sprawozdawczym	18	
Łączna liczba zwierząt objętych kontrolą w okresie sprawozdawczym	751	
2. Niezgodność z rozporządzeniem (WE) nr 2016/429.		
Siedziby stad, w których stwierdzono niezgodność	5	
3. Sankcje nałożone zgodnie z rozporządzeniem Komisji (WE) nr 2017/625		
	Zwierzęta objęte sankcjami	Siedziby stad objęte sankcjami
Ograniczenia przewozu pojedynczych zwierząt	44	5
Ograniczenia przewozu wszystkich zwierząt z danej siedziby stada	0	0
Zabicie zwierząt	0	0
KONTROLE POZAPLANOWE		7

Nadzór nad ochroną zwierząt:

Raport z kontroli gospodarstw utrzymujących zwierzęta gospodarskie

	Cielęta	Świnie	Brojlery
Liczba gospodarstw	540	22	13
Liczba skontrolowanych gospodarstw	9	3	3
Liczba gospodarstw w których stwierdzono nieprawidłowości	4	2	0
Liczba stwierdzonych nieprawidłowości dotyczących:			
personelu			
dozoru właścicielskiego		1	
prowadzenia rejestrów	2		
swobody ruchu	1	1	
wystarczającej przestrzeni		1	
budynków i pomieszczeń	2	3	
minimalnego oświetlenia		1	
powierzchni podłogi			
materiału manipulacyjnego		2	
sprzętu	1		
paszy, wody i innych	2	2	

poziomu hemoglobiny			
paszy bogatej we włókno		1	
okaleczeń			
metod chowu			
Suma stwierdzonych nieprawidłowości	8	12	0

	Bydło z wyjątkiem cieląt	Owce	Kozy	Kury z wyjątkiem niosek brojlerów	Indyki	Inne
Liczba gospodarstw	540	17	12		10	127
Liczba skontrolowanych gospodarstw	9	2	1		1	2
Liczba gospodarstw w których stwierdzono nieprawidłowości	4	1	0		0	0
Liczba stwierdzonych nieprawidłowości dotyczących:						
personelu						
dozoru właścicielskiego						
prowadzenia rejestrów	2					
swobody ruchu						
budynków i pomieszczeń	4	1				
sprzętu						
paszy, wody i innych	2					
okaleczeń						
metod chowu						
Suma stwierdzonych nieprawidłowości	8	1	0	0	0	0

Rodzaje niedyskryminujących kontroli przeprowadzonych na podstawie art. 27 ust. 1 rozporządzenia (WE) nr 1/2005 w zakresie transportu zwierząt.

	Bydło	Świnie	Pozostałe gatunki
Liczba przeprowadzonych kontroli			
W miejscu wyjazdu (gospodarstwo, miejsce gromadzenia) w przypadku przesyłek wprowadzanych do handlu wewnątrzspółnotowego lub wywozu do krajów trzecich			1
W rzeźni (miejsce przeznaczenia)		219	
W gospodarstwie (miejsce przeznaczenia)			
W obrocie krajowym (targi, punkty skupu, pokazy, wystawy, konkursy)	1		
Pozostałe kontrole przeprowadzone samodzielnie lub wspólnie z Policją, Inspekcją Transportu Drogowego, Strażą Graniczną	2	1	
Liczba zwierząt			
W miejscu wyjazdu (gospodarstwo, miejsce gromadzenia) w przypadku przesyłek wprowadzanych do handlu wewnątrzspółnotowego lub wywozu do krajów trzecich			1
W rzeźni (miejsce przeznaczenia)		4660	
W gospodarstwie (miejsce przeznaczenia)			
W obrocie krajowym (targi, punkty skupu, pokazy, wystawy, konkursy)	26		
Podczas transportu – pozostałe kontrole przeprowadzone samodzielnie lub wspólnie z policją, ITD, strażą graniczną	16	1250	
Liczba środków transportu			
W miejscu wyjazdu (gospodarstwo, miejsce gromadzenia) w przypadku przesyłek wprowadzanych do handlu wewnątrzspółnotowego lub wywozu do krajów trzecich			
W rzeźni (miejsce przeznaczenia)			
W gospodarstwie (miejsce przeznaczenia)			
W obrocie krajowym (targi, punkty skupu, pokazy, wystawy, konkursy)	1		
Podczas transportu – pozostałe kontrole przeprowadzone samodzielnie lub wspólnie z policją, ITD, strażą graniczną	2	1	
Liczba skontrolowanej dokumentacji			
W miejscu wyjazdu (gospodarstwo, miejsce gromadzenia) w przypadku przesyłek wprowadzanych do handlu wewnątrzspółnotowego lub wywozu do krajów trzecich			
W rzeźni (miejsce przeznaczenia)		0	
W gospodarstwie (miejsce przeznaczenia)			
W obrocie krajowym (targi, punkty skupu, pokazy, wystawy, konkursy)	1		
Podczas transportu – pozostałe kontrole przeprowadzone samodzielnie lub wspólnie z policją, ITD, strażą graniczną	2	1	
Po zakończeniu transportu (liczba skontrolowanych dzienników podróży lub wydruków z systemu nawigacji satelitarnej)	0	0	

Nadzór weterynaryjny w sektorze paszowym i utylizacyjnym

Rodzaj działalności		Liczba podmiotów nadzorowanych	Liczba wykonanych kontroli	Liczba niezgodności stwierdzonych w czasie wykonanych kontroli	Liczba podmiotów, w stosunku do których w wyniku kontroli wszczęto postępowanie administracyjne lub karne
Produkcja mieszanek paszowych wprowadzanych do obrotu (wymagająca rejestracji)	dla przeżuwaczy	1	2	0	0
	dla zwierząt gospodarskich innych niż przeżuwacze	1	2	0	0
	dla zwierząt domowych	1	2	0	0
Produkcja materiałów paszowych		320	3	0	0
Detaliczny Obrót paszami (działalność wymagająca zarejestrowania)		10	5	0	0
Hodowcy zwierząt gospodarskich - żywienie zwierząt przeznaczonych do produkcji żywności		748	60	9	4
Transport pasz		0	0	0	0
Producenci ekologiczni produkujący pasze na potrzeby własne		113	0	0	0
Zakłady prowadzące czynności pośrednie oraz składowanie ubocznych produktów pochodzenia zwierzęcego		1	0	0	0
Pośrednicy w handlu paszami nie posiadający magazynów		1	0	0	0
Inne podmioty zarejestrowane związane z sektorem paszowym		5	22	0	0

Bezpieczna żywność pochodzenia zwierzęcego

Organa Inspekcji Weterynaryjnej odgrywają podstawową rolę w zakresie bezpieczeństwa produktów pochodzenia zwierzęcego. Pozyskiwanie, chów, wytwarzanie, oczyszczanie, ubój, rozbiór, przetwarzanie, pakowanie, przepakowywanie, przechowywanie lub transport to czynności składowe „produkcji”, nad którymi ma nadzór Inspekcja Weterynaryjna. Kontrole urzędowe są konieczne, w celu sprawdzenia, że podmioty działające na rynku spożywczym stosują się do przepisów w zakresie higieny i bezpieczeństwa żywności.

Rodzaj podmiotu	Liczba podmiotów nadzorowanych	Liczba przeprowadzonych kontroli	Liczba skontrolowanych podmiotów, w których wykryto niezgodności
Podmioty prowadzące sprzedaż bezpośrednią	20	10	1
Rolniczy handel detaliczny	42	25	1
Gospodarstwa produkcji mleka	148	20	2
Dzierżawcy i zarządcy obwodów łowieckich (koła łowieckie)	3	0	0
Punkty skupu dziczyzny	2	0	0
Zakłady prowadzące działalność marginalną, lokalną i ograniczoną	2	3	1
Razem zakłady zatwierdzone korzystające z krajowych środków dostosowujących	1	3	1
Razem zakłady zatwierdzone zgodnie z sekcją IX zał. III rozporządzenia (WE) nr 853/2004: - punkty odbioru mleka	6	6	0

W ramach prowadzonego nadzoru:

- Wykonano 5194 badań zwierząt rzeźnych i ich mięsa, w tym:
 - ❖ Poddanych ubojowi w rzeźni 4667 szt. świń;
 - ❖ oraz 527 badań mięsa zwierząt łownych (dzików),

Wyniki urzędowych badań monitoringowych próbek pobranych od zwierząt, w żywności pochodzenia zwierzęcego, wodzie i paszach

Rodzaj próbek	Liczba przedsiębiorstw (gospodarstw/załadów /rzeźni), w których pobrano próbki urzędowe	Liczba przedsiębiorstw, w których stwierdzono niezgodne wyniki badań	Liczba próbek zbadanych ogółem					Liczba wyników niezgodnych	UWAGI
			substancje niedozwolone oraz pozostałości chemiczne, biologiczne i produkty lecznicze oraz zanieczyszczenia	Wielopierścieniowe węglowodory aromatyczne	Skazenia promieniotwórcze	Dioksyny, furany, dl-PCB i ndl-PCB	Inne		
Tkanki - Świnie	1	0	25		1				
Mleko surowe	10	0	9		1				
Miód	1	0	1						
Woda przeznaczona do pojenia zwierząt	25	2	25					2	
Pasze	60	1	9	0	0	0	51	1	szkodniki żywe w materiałach paszowych
wydaliny, płyny ustrojowe zwierząt pobierane przyżyciowo i poubojowo	5	0	11						
Jaja	2	0	1		1				

Wyniki urzędowych badań laboratoryjnych próbek żywności, pobranych w zakładach sektora rybnego

Rodzaj żywności/próbek	Liczba zakładów, w których pobrano próbki urzędowe	liczba zakładów, w których stwierdzono niezgodne wyniki badań	Liczba przebadanych próbek	Listeria monocytogenes	Salmonella	E. coli	Gronkowce koagulazododatnie	Histamina
Przetworzone produkty rybołówstwa inne niż gotowane skorupiaki i mięczaki	2	0	10	5	x	x	x	x
Próbki środowiskowe	2	0	10	5	x	x	x	x

Wyniki urzędowych badań laboratoryjnych próbek żywności, pobranych w zakładach sektora mięsnego

Rodzaj żywności/próbek	Liczba zakładów, w których pobrano próbki urzędowe	liczba zakładów, w których stwierdzono niezgodne wyniki badań	Liczba przebadanych próbek	Liczba bakterii tlenowych	Enterobacteriaceae	Salmonella	E. coli	Listeria monocytogenes
Tusze wieprzowe	1	0	10	0	0	0	x	x
Produkty z mięsa innego niż drobiowe	1	0	5	x	x	x	x	0

Próbki środowiskowe	1	0	5	x	x	x	x	0
---------------------	---	---	---	---	---	---	---	---

Sankcje administracyjne i karne

wyszczególnienie	Liczba	Kwota w zł	
Decyzje w sprawie nałożenia kar administracyjnych			
ustawa z dnia 11 marca 2004 r. o ochronie zdrowia zwierząt oraz zwalczaniu chorób zakaźnych zwierząt (t. j. Dz. U. z 2020 r. poz. 1421 z późn. zm.)	0	0	
ustawa z dnia 16 grudnia 2005 r. o produktach pochodzenia zwierzęcego (Dz.U. z 2020 r. poz. 1753, z późn.zm.)	0	0	
ustawa z dnia 22 lipca 2006 r. o paszach (t. j. Dz.U. z 2021 r. poz. 278)	0	0	
Mandaty karne			
ustawa z dnia 22 lipca 2006 r. o paszach (t. j. Dz.U. z 2021 r. poz. 278)	art. 53 ust. 1 pkt 14	0	0
ustawa z dnia 4 listopada 2022 r. o systemie identyfikacji i rejestracji zwierząt (t. j. Dz. U 2023 poz. 1815 z późn. zm.)	art. 56 ust. 1 pkt 2	1	100
	art. 56 ust. 1 pkt 7	7	600
ustawa z dnia 11 marca 2004 r. o ochronie zdrowia zwierząt oraz zwalczaniu chorób zakaźnych zwierząt (t. j. Dz. U. z 2020 r. poz. 1421 z późn. zm.)		3	250
ustawa z dnia 20 maja 1971 r. Kodeks wykroczeń (t. j. Dz.U. z 2022 r. poz. 2151, z późn. zm.)		0	0
ustawa z dnia 25 sierpnia 2006 r. o bezpieczeństwie żywności i żywienia (t. j. Dz.U. z 2020 r. poz. 2021, z późn. zm.)		0	0
ustawa z dnia 21 sierpnia 1997 r. o ochronie zwierząt (t. j. Dz.U. z 2022 r. poz. 572, z późn. zm.)		0	0

Weterynaryjna kontrola w handlu pomiędzy Polską, a państwami członkowskimi Unii Europejskiej, a także przy eksporcie z Polski do krajów trzecich.

Kontrola weterynaryjna w handlu jest to kontrola zwierząt i produktów pochodzenia zwierzęcego wykonywana w ramach nadzoru nad obrotem nimi pomiędzy poszczególnymi państwami członkowskimi Unii Europejskiej - czyli w ramach wspólnego rynku. Zgodnie z polityką Unii Europejskiej w zakresie swobodnego przepływu zwierząt i produktów pochodzenia zwierzęcego, rynek wewnętrzny obejmuje obszar wszystkich państw członkowskich bez granic wewnętrznych.

W myśl generalnej reguły wzajemnego uznawania wyników kontroli przeprowadzonych przez służby poszczególnych państw członkowskich, przesyłka zwierząt lub produktów pochodzenia zwierzęcego, która została poddana kontroli przeprowadzonej przez organy Inspekcji

Weterynaryjnej w sposób zgodny z obowiązującym prawem unijnym, przy wprowadzeniu jej do obrotu na terytorium jednego z krajów członkowskich, może być bez dodatkowej kontroli wprowadzona do obrotu w każdym innym kraju będącym członkiem UE.

W wyniku tak przeprowadzonej kontroli państwo członkowskie musi jednak zagwarantować, iż przesyłki zwierząt i produktów pochodzenia zwierzęcego:

- 1) spełniają wszystkie szczegółowe normy i standardy weterynaryjne określone w przepisach o zdrowiu zwierząt i zwalczaniu chorób zakaźnych zwierząt, w przepisach o organizacji hodowli i rozrodzie zwierząt gospodarskich lub przepisach o bezpieczeństwie zdrowotnym produktów pochodzenia zwierzęcego;
- 2) są oznakowane lub etykietowane oraz zaopatrzone w świadectwo zdrowia lub inny wymagany dokument, który towarzyszy im aż do ostatecznego odbiorcy wskazanego w tym dokumencie;
- 3) pochodzą od podmiotów, które podlegają regularnym kontrolom weterynaryjnym;
- 4) nie pochodzą od podmiotów, ani z terenów lub regionów, które są przedmiotem restrykcji administracyjnych lub środków ochronnych wprowadzonych z powodu podejrzenia lub wystąpienia choroby zakaźnej zwierząt podlegającej obowiązkowi zwalczania;
- 5) będą transportowane w odpowiednich środkach transportu, których stan jest zgodny z zasadami określonymi w prawie unijnym.

Opisane powyżej zasady obowiązują również przy przemieszczaniu zwierząt pomiędzy Państwami Członkowskimi UE a pozostałymi państwami Europejskiego Obszaru Gospodarczego (EOG) oraz państwami posiadającymi specjalne dwustronne stosunki z UE (np. Szwajcaria).

Wysyłka zwierząt i niejadalnych produktów pochodzenia zwierzęcego z Polski do innych Państw Członkowskich (oraz pozostałych państw stosujących unijne procedury handlowe).

Państwo przeznaczenia	BYDŁO		ŚWINIE		Alpaki		NARYBEK		
	zwierzęta	przesyłki	zwierzęta	przesyłki	zwierzęta	przesyłki	kg	szt.	przesyłek
Litwa i Łotwa							660	62 000	6

Państwo przeznaczenia	Nieprzetworzony obornik materiał kat. 2	
	ton	przesyłek
Litwa	1337,43	55

Wysyłka zwierząt i produktów pochodzenia zwierzęcego do Polski z innych Państw Członkowskich (oraz pozostałych państw stosujących unijne procedury handlowe).

Ogólne informacje o zwierzętach i kontrolach	BYDŁO	ŚWINIE	OWCE I KOZY	KONIE	DRÓB
Liczba przesyłek zwierząt w handlu sprowadzonych do Polski.	0	0	0	1	0
Liczba zwierząt w w/w przesyłkach sprowadzonych do Polski.	0	0	0	1	0

Liczba niedyskryminujących kontroli przesyłek sprowadzonych w ramach handlu do Polski.	0	0	0	0	0
Ogólna liczba zwierząt w w/w skontrolowanych przesyłkach.	0	0	0	0	0

**WNIOSKI Z REALIZACJI ZADAŃ WYKONANYCH
w okresie od 1 stycznia 2023 do 31 grudnia 2023 roku**

Na podstawie przedstawionych powyżej informacji można stwierdzić, że zrealizowanie powyższych zadań przez zespół do spraw zdrowia i ochrony zwierząt, zespół do spraw bezpieczeństwa żywności oraz zespół do spraw pasz i utylizacji, przy niepełnej obsadzie kadrowej (wakat na stanowisku zastępcy PLW oraz inspektora do spraw zwalczania chorób zakaźnych zwierząt), był możliwy tylko dzięki dużemu zaangażowaniu wszystkich Inspektorów Powiatowego Inspektoratu Weterynarii w Węgorzewie jak i pracowników administracyjnych.

Tylko dzięki skutecznemu nadzorowi gospodarstw utrzymujących zwierzęta, podmiotów produkujących środki spożywcze, nadzorowi sektora paszowego i utylizacyjnego oraz realizacji programów zwalczana chorób zakaźnych zwierząt w tym chorób odzwierzęcych, poziom ochrony zdrowia zwierząt oraz bezpieczeństwa produktów pochodzenia zwierzęcego zapewnił ochronę zdrowia publicznego.

*Powiatowy Lekarz
w Węgorzewie
lek. wet. Leszek Florczyk*