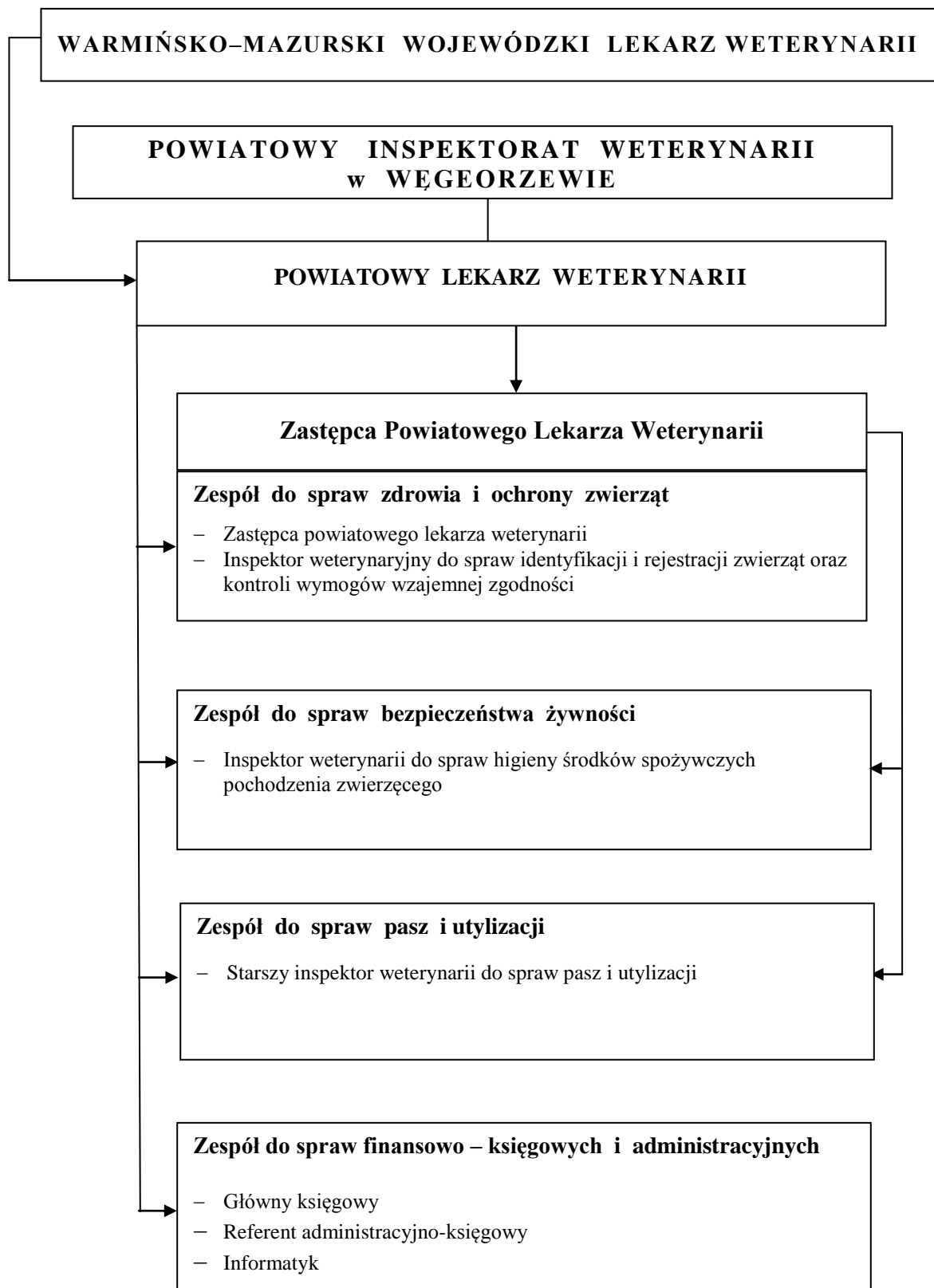




SPRAWOZDANIE
z REALIZACJI ZADAŃ POWIATOWEGO INSPEKTORATU
WETERYNARII w WĘGORZEWIE
w okresie od 01.01.2019 do 31.12.2019 roku

Zadania Powiatowego Inspektoratu Weterynarii w Węgorzewie w zakresie nadzoru wykonywane były przez Inspektorów Weterynaryjnych w ramach samodzielnych stanowisk i zespołów

Schemat organizacyjny Powiatowego Inspektoratu Weterynarii w Węgorzewie



ZADANIA INSPEKCJI

Celem głównym działalności Inspekcji Weterynaryjnej jest:

- zapewnienie prawidłowego, zgodnego z przepisami polskimi i unijnymi działania w zakresie zwalczania chorób zakaźnych zwierząt, badania zwierząt rzeźnych i mięsa oraz stosowania wymagań weterynaryjnych dotyczących produkcji towarów, w tym środków spożywczych pochodzenia zwierzęcego, materiału biologicznego, środków żywienia zwierząt, niejadalnych produktów zwierzęcych i obrotu nimi, także w zakresie nadzoru nad dobrostanem zwierząt,
- zrealizowanie zadań ustawowych w w/w obszarach zadaniowych.

Powiatowy Inspektorat Weterynarii w Węgorzewie wykonuje swoje zadania w szczególności przez:

- 1) zwalczanie chorób zakaźnych zwierząt, w tym chorób odzwierzęcych,
- 2) badania kontrolne zakażeń zwierząt,
- 3) monitorowanie chorób odzwierzęcych i odzwierzęcych czynników chorobotwórczych oraz związanej z nimi oporności na środki przeciwdrobnoustrojowe u zwierząt, w produktach pochodzenia zwierzęcego i środkach żywienia zwierząt,
- 4) badanie zwierząt rzeźnych oraz produktów pochodzenia zwierzęcego,
- 5) przeprowadzanie kontroli weterynaryjnej w handlu i wywozie zwierząt oraz produktów w rozumieniu przepisów o kontroli weterynaryjnej w handlu,
- 6) sprawowanie nadzoru nad:
 - a) bezpieczeństwem produktów pochodzenia zwierzęcego, w tym nad wymaganiami weterynaryjnymi przy ich produkcji, umieszczaniu na rynku oraz sprzedaży bezpośredniej,
 - b) wprowadzaniem na rynek zwierząt i ubocznych produktów pochodzenia zwierzęcego,
 - c) wytwarzaniem, obrotem i stosowaniem środków żywienia zwierząt,
 - d) zdrowiem zwierząt przeznaczonych do rozrodu oraz jakością zdrowotną materiału biologicznego, jaj wylęgowych drobiu i produktów akwakultury,
 - e) wytwarzaniem i stosowaniem pasz leczniczych,
 - f) przestrzeganiem przepisów o ochronie zwierząt, - Inspekcja Weterynaryjna na mocy ustawy z dnia 21 sierpnia 1997 r. *o ochronie zwierząt* pełni nadzór nad przestrzeganiem ww. przepisów w odniesieniu do wszystkich miejsc przebywania zwierząt. Regularnym kontrolom podlegają podmioty prowadzące działalność nadzorowaną w rozumieniu ustawy z dnia 11 marca 2004 r. *o ochronie zdrowia zwierząt oraz zwalczaniu chorób zakaźnych zwierząt*, natomiast pozostałe miejsca utrzymania zwierząt podlegają kontrolom doraźnym. Inspekcja Weterynaryjna kontroluje gospodarstwa utrzymujące zwierzęta, sprawdzając przestrzeganie przepisów o ochronie zwierząt, ze szczególnym uwzględnieniem gospodarstw utrzymujących świnie, cielęta i kury nieśne.
 - g) przestrzeganiem zasad identyfikacji i rejestracji zwierząt oraz przemieszczaniem zwierząt, - mają w szczególności prawo do bezpośredniego dostępu do danych zawartych w rejestrze prowadzonym przez Polski Związek Hodowców Koni, Polskie Towarzystwo Kuce Szetlandzkie w Imnie, Stowarzyszenie Hodowców i Użytkowników Kłusaków, Polski Związek Hodowców i Przyjaciół Wschodniopruskiego Konia Pochodzenia Trakeńskiego w Polsce oraz Polski Klub Wyścigów Konnych, dotyczących zwierząt z rodziny koniowatych, jak również do danych zawartych w rejestrze prowadzonym przez Agencję Restrukturyzacji i Modernizacji Rolnictwa, dotyczącym zwierząt gospodarskich oznakowanych oraz do dokonywania korekt i uzupełnień w Centralnej Bazie Danych Systemu IRZ, a także do wprowadzania do rejestru zwierząt gospodarskich oznakowanych

informacji o statusie epizootycznym siedzib stad. Inspekcja przeprowadza kontrole na miejscu w siedzibie stada, w zakresie oznakowania i rejestracji zwierząt, w szczególności wypełniania obowiązku prowadzenia księgi rejestracji i wyposażenia bydła oraz koniowatych w paszporty. Zgodnie z rozporządzeniem Komisji (WE) nr 1082/2003 z dnia 23 czerwca 2003 r. ustanawiającym szczegółowe zasady w celu wykonania rozporządzenia (WE) nr 1760/2000 Parlamentu Europejskiego i Rady w zakresie minimalnego poziomu kontroli przeprowadzanych w ramach systemu identyfikacji i rejestracji bydła Inspekcja Weterynaryjna przeprowadza każdego roku kontrole 3% siedzib stad bydła w skali kraju.

- h) przestrzeganiem wymagań weterynaryjnych w gospodarstwach utrzymujących zwierzęta gospodarskie,
- 7) prowadzenie monitorowania substancji niedozwolonych, pozostałości chemicznych, biologicznych, produktów leczniczych i skażeń promieniotwórczych u zwierząt, w ich wydzielinach i wydalinach, w tkankach lub narządach zwierząt, w produktach pochodzenia zwierzęcego, w wodzie przeznaczonej do pojenia zwierząt oraz środkach żywienia zwierząt,
- 8) prowadzenie wymiany informacji w ramach systemów wymiany informacji, o których mowa w przepisach Unii Europejskiej.

ZATRUDNIENIE

Powiatowy Lekarz Weterynarii swoje zadania wykonuje przy pomocy powiatowego inspektoratu weterynarii, w skład którego wchodzi:

- 1) Zespół do spraw zdrowia i ochrony zwierząt – (Zastępca Powiatowego Lekarza Weterynarii lek. wet. Adam Mariak; – Inspektor weterynaryjny do spraw identyfikacji i rejestracji zwierząt oraz kontroli wymogów wzajemnej zgodności mgr inż. Małgorzata Kondratowicz),
- 2) Zespół do spraw bezpieczeństwa żywności, pasz oraz ubocznych produktów zwierzęcych – (Inspektor Weterynarii do spraw higieny środków spożywczych pochodzenia zwierzęcego lek. wet. Agnieszka Grabowska);
- 3) Zespół do spraw pasz i utylizacji – (Starszy Inspektor Weterynarii do spraw pasz i utylizacji lek. wet. Iwona Janulewicz);
- 4) Zespół do spraw finansowo – księgowych i administracyjnych – (Główny księgowy Jadwiga Zakrzewska; Referent finansowo-księgowy Furtak Gabriela; Informatyk Michał Andrzejczyk)

Ponadto Powiatowy Lekarz Weterynarii na podstawie art. 16 ustawy o Inspekcji Weterynaryjnej zawarł umowy z 5 lekarzami weterynarii nie będącymi pracownikami Inspekcji na wykonywanie zadań w zakresie szczepień ochronnych, badań rozpoznawczych, nadzoru nad miejscami skupu zwierząt, badania zwierząt umieszczanych na rynku, przeznaczonych do wywozu oraz wystawiania świadectw zdrowia, sprawowania nadzoru nad ubojem zwierząt rzeźnych, w tym badaniem przedubojowym i poubojowym, oceną mięsa i nadzorem nad przestrzeganiem przepisów o ochronie zwierząt w trakcie uboju, badania mięsa zwierząt łownych, sprawowania nadzoru nad rozbiorem, przetwórstwem, przechowywaniem mięsa i wystawiania wymaganych świadectw zdrowia.

W związku z wystąpieniem afrykańskiego pomoru świń Powiatowy Lekarz Weterynarii na podstawie art. 18 ustawy o Inspekcji Weterynaryjnej w drodze decyzji, nakazał 1 lekarzowi weterynarii wykonywanie czynności koniecznych do likwidacji tego zagrożenia.

**ANALIZA ZADAŃ WYKONANYCH
PRZEZ POWIATOWY INSPEKTORAT WETERYNARII
w 2019 ROKU**

Zespół do spraw zdrowia i ochrony zwierząt:

Z listy chorób z listy chorób podlegających zwalczaniu stwierdzono:

I. 1 ognisko enzootycznej białaczki bydła

- Enzootyczną białaczkę stwierdzono u 2 sztuki bydła. Łączna ilość zwierząt w stadach zakażonym to 58 sztuk bydła.
- W wyniku dochodzenia epizootycznego stwierdzono 4 stada kontaktowe ze stadami zakażonymi znajdujące się poza ternem powiatu węgorzewskiego:
 - w województwie wielkopolskim,
 - pow. krotoszyński – 1 stado,
 - pow. poznański – 1 stado,
 - pow. obornicki – 1 stado,
 - w województwie podlaskim,
 - pow. hajnowski – 1 stado,o stwierdzeniu stad kontaktowych poinformowano właściwych terytorialnie powiatowych lekarzy weterynarii.

Stado kontaktowe stwierdzono również na terenie powiatu węgorzewskiego:

- w gminie Budry – 1 stado.

W stadzie kontaktowych na terenie powiatu węgorzewskiego znajdowało się 35 sztuk bydła.

Realizując program uwalniania stad i powiatu węgorzewskiego od enzootycznej białaczki bydła poddano ubojowi 2 krowy zakażone enzootyczną białaczką bydła. Za zwierzęta poddane ubojowi wypłacono odszkodowanie a w gospodarstwach przeprowadzono dezynfekcję. Stada zakażone oraz stado kontaktowe poddano nadzorowi i wdrożono program uwalniania do choroby. W tych stadach podczas realizacji programy uwalniania od enzootycznej białaczki bydła pobrano 116 próbek krwi. Z końcem 2019 roku wygaszono ogniska enzootycznej białaczki bydła jaki i uchylono podejrzenie o zakażenie w stadzie kontaktowym.

II. 4 ogniska afrykańskiego pomoru świń u świń

- ❖ W okresie od 25 czerwca 2019 roku do 8 sierpnia 2019 roku na terenie powiatu węgorzewskiego w gminie Budry stwierdzono 4 ogniska afrykańskiego pomoru świń u świń.

Na terenie powiatu w związku z wystąpieniem ognisk afrykańskiego pomoru świń utworzono obszary zapowietrzone w promieniu 3 km od ognisk ASF oraz obszary zagrożone w promieniu 10 km od ognisk ASF. W obszarach tych prowadzono intensywne kontrole wszystkich stad świń połączone z badaniem klinicznym i pobieraniem prób w kierunku afrykańskiego pomoru świń.

Podczas likwidacji afrykańskiego pomoru świń zabito w ogniskach 5012 szt. świń. W ogniskach z powodu choroby padły 52 szt. świń.

W związku z restrykcjami w obrocie zwierzętami i brakiem możliwości ich przemieszczania w obszarze zapowietrzonym i zagrożonym z powodu złych warunków dobrostanu zabito 372 szt. świń.

Za świnie zabite w związku z likwidacją choroby ich posiadaczom wypłacono odszkodowania oraz zapomogi za zwierzęta padłe. W jednym gospodarstwie z powodu nie spełnienia warunków weterynaryjnych wymaganych przy utrzymywaniu świń oraz wymogów identyfikacji i rejestracji odmówiono wypłaty odszkodowania.

Zwłoki zwierząt zabitych i padłych w liczbie 5 436 sztuk, przekazano do utylizacji. Zutylizowano również 74 125 kg paszy zanieczyszczonej wirusem afrykańskiego pomoru świń.

We wszystkich gospodarstwach wyznaczonych jako ogniska choroby oraz w gospodarstwach kontaktowych przeprowadzono dwukrotną dezynfekcję.

Podczas działań mających na celu likwidację ognisk ASF oraz zmierzających do uchylenia obszarów zagrożonego i zapowietrzonego pobrano 3 110 próbek od świń żywych oraz 15 próbek od świń padłych uzyskując łącznie 74 wyniki dodatnie w kierunku ASF.

Przeprowadzono 110 kontroli spełnienia wymogów bioasekuracji w gospodarstwach utrzymujących świnie.

W wyniku prowadzonych działań w dniu 20 września 2019 roku uchylono ostatnie ognisko afrykańskiego pomoru świń na terenie powiatu węgorzewskiego.

Likwidacja ognisk ASF wymagała od wszystkich pracowników PIW w Węgorzewie ogromnego wysiłku organizacyjnego i pracy po kilkanaście godzin na dobę.

Poniesiono również wysokie koszty likwidacji ognisk ASF, w szczególności na zabicie chorych świń, ich załadunek, transport i utylizację zwłok, wypłatę odszkodowań, dezynfekcję, badania laboratoryjne, środki bioasekuracji.

W związku z występowaniem ASF Celem umożliwienia producentom wprowadzenia świń do obrotu pobrano i przebadano 6803 próbki krwi od świń uzyskując wyniki ujemne (w tym 6 700 próbek od świń żywych oraz 103 próbki od świń padłych). Na podstawie wyników badań, uwzględniając analizę ryzyka wydano 584 pozwoleń na przemieszczenie świń.

III. 16 przypadków afrykańskiego pomoru świń u 31 dzików padłych lub zabitych w wypadkach komunikacyjnych oraz 7 przypadków afrykańskiego pomoru świń u dzików odstrzelonych.

➤ W okresie od 1 stycznia 2019 roku do 31 grudnia 2019 roku na terenie powiatu węgorzewskiego pobrano próbki od 22 padłych dzików o różnym stopniu rozkładu oraz 1 dzika zabitego w wypadku komunikacyjnym. W wyniku przeprowadzonych badań uzyskano wynik dodatni u 16 sztuk dzików:

❖ w gminie Budry:

- u 1 dzika padłego w okolicy miejscowości Budzewo, Obwód Łowiecki nr 8;
- u 2 dzików padłych w okolicy miejscowości Pochwałki, Obwód Łowiecki nr 9;

❖ w gminie Pozezdrze:

- u 2 dzików padłego w okolicy miejscowości Kuty – Obwód Łowiecki nr 63,
- u 1 dzika padłego w miejscowości Przytuły – Obwód Łowiecki nr 63
- u 1 dzika padłego w miejscowości Wizental – Obwód Łowiecki nr 63,
- u 4 dzików padłych w okolicy miejscowości Stręgielek – Obwód Łowiecki nr 65;

- ❖ w gminie Węgorzewo:
 - u 2 dzików padłych w okolicy miejscowości Trygort, Obwód Łowiecki nr 37,
 - u 1 dzika padłego w miejscowości Węgorzewo ul. Zesłańców Sybiru, Obwód Łowiecki nr 38,
 - u 5 dzików padłych w okolicy miejscowości Kalskie Nowiny, Obwód Łowiecki nr 65,
 - u 1 dzika padłego w okolicy miejscowości Stawki, Obwód Łowiecki nr 39,
 - u 3 dzików padłych w okolicy miejscowości Mokre, Obwód Łowiecki nr 39.

Zwłoki dzików przekazano do utylizacji lub zakopano w miejscu znalezienia przeprowadzając dezynfekcję miejsc znalezienia lub zakopania zwłok.

- Na obszarze objętym ograniczeniami i zagrożenia pobrano 248 próbek do badania w kierunku ASF od odstrzelonych dzików. W tym 220 próbek od dzików odstrzelonych na terenie powiatu węgorzewskiego oraz 28 próbek pobranych od dzików odstrzelonych na terenie powiatu gołdapskiego. W wyniku przeprowadzonych badań uzyskano w 9 przypadkach wynik dodatni ASF (u 7 dzików odstrzelonych na terenie powiatu węgorzewskiego oraz 2 dzików odstrzelonych na terenie powiatu gołdapskiego).
 - ❖ u 3 dzików odstrzelonych na terenie gminy Budry w okolicach miejscowości Wola, Zabrost Wielki, Wydutki;
 - ❖ u 1 dzika odstrzelonego na terenie gminy Pozezdrze w okolicy miejscowości Kutry;
 - ❖ u 3 dzików odstrzelonych na terenie gminy Węgorzewo w okolicach miejscowości Guja, Pasternak, Łęgwarowo;
 - ❖ oraz u 2 dzików odstrzelonych na terenie pow. gołdapskiego, gminy Banie Mazurskie, pow. gołdapski w okolicach miejscowości Miodumiski Wielki i Grodzisko.

Tusze dzików wraz z patrochami przekazano do utylizacji. Do utylizacji przekazano również 12 tusz dzików przetrzymywane z nimi w kontenerach chłodniczych, a miejsce ich przetrzymywania poddano dezynfekcji.

Dochodzenia epizootyczne

przeprowadzono:

- 34 dochodzenia w związku podejrzeniem wścieklizny (1 dochodzenie w związku podejrzeniem wścieklizny u lisa; 6 dochodzeń w związku podejrzeniem wścieklizny kotów; 27 dochodzeń w związku podejrzeniem wścieklizny u psów)
 - w 2 przypadkach pobrano próby do badania celem potwierdzenia lub wykluczenia wścieklizny (próby pobrano od 1 psa i 1 od lisa). W wyniku przeprowadzonych badań uzyskano wyniki ujemne.
- 3 dochodzenia w związku z wystąpieniem enzootycznej białaczki bydła;
- 7 dochodzeń w związku z podejrzeniem afrykańskiego pomoru świń u dzików.
- 10 dochodzeń w związku z podejrzeniem afrykańskiego pomoru świń u świń.
- 1 dochodzenie w związku z podejrzeniem choroby niebieskiego języka u bydła.
- 1 dochodzenie w związku z podejrzeniem gruźlicy u bydła.

Zaszczepiono przeciwko wściekliznie 2 865 psów oraz 72 koty.

- w 2 przypadkach stwierdzono uchylanie się od obowiązku szczepienia psów przeciwko wściekliznie. W związku z tym nałożono na właścicieli psów mandaty karne na kwotę 100 złotych.

Przeprowadzono z wynikiem ujemnym 33 obserwacji zwierząt (6 kotów i 27 psów) w kierunku wścieklizny po pogryzieniu człowieka.

Na terenie powiatu nie stwierdzono chorób zakaźne zwierząt podlegające obowiązkowi rejestracji.

Z listy chorób podlegających podlegające obowiązkowi monitorowania stwierdzono:

- bąblowicę u 20 szt. świń w 4 stadach.

W ramach realizacji programu zwalczania choroby Aujeszkiego u świń

Zbadano 891 zwierząt w 49 stadach uzyskując wyniki ujemne.

Uchylono 34 decyzji uznających stada świń za urzędowo wolne od wirusa choroby Aujeszkiego w związku z zaprzestaniem działalności polegającej na utrzymywaniu świń.

Zarejestrowano 2 stada świń w związku z rozpoczęciem działalności.

W dniu 31 grudnia 2019 roku w powiecie węgorzewskim 100% stad utrzymujących świnie jest uznanych za urzędowo wolne lub wolne od wirusa choroby Aujeszkiego.

W celu kontroli sytuacji epizootycznej w powiecie oraz mając na względzie jego ochronę przed występowaniem groźnych chorób zwierząt, Powiatowy Inspektorat Weterynarii w Węgorzewie w 2019 roku prowadził badania monitoringowe (kontrolne) w kierunku chorobowych podlegających obowiązkowi zwalczania:

W związku z uznaniem powiatu węgorzewskiego decyzjami Komisji Europejskiej za urzędowo wolny od gruźlicy bydła, brucelozą bydła i enzoootycznej białaczki bydła została zmniejszona częstotliwość badań do 20% stad w roku.

Badaniami w kierunku enzoootycznej białaczki bydła objęto 20% stad (92 stada) w ramach badań kontrolnych oraz za zgodą Głównego Lekarza Weterynarii w związku z występowaniem ognisk ebb w latach ubiegłych, badaniami dodatkowymi objęto 81 stada w obszarze zagrożonym:

- łącznie zbadano 2 657 sztuk bydła w wieku powyżej 24 miesięcy w 173 stadach, w wyniku przeprowadzonych badań u 1 sztuki bydła stwierdzono wynik dodatni.
- w ramach realizacji programu uwalniania stad od enzoootycznej białaczki bydła pobrano w stadzie zakażonym i stadach kontaktowych 34 próbki krwi od bydła w wieku powyżej 12 miesięcy.

Równoległe z badaniami bydła w kierunku enzootycznej białaczki prowadzone były badania w kierunku brucelozy i gruźlicy bydła.

- W 2019 roku w powiecie węgorzewskim przeprowadzono badanie bydła w kierunku gruźlicy (tuberkulinizacja pojedyncza) u 2 966 sztuk bydła w wieku powyżej 6 tygodni. Badanie przeprowadzono w 20 % stad utrzymujących bydło (99 stad). W wyniku przeprowadzonych badań stwierdzono reakcje dodatnie u 5 szt. bydła oraz reakcje wątpliwe u 3 sztuk bydła. Badanie kontrolne (tuberkulinizacja porównawcza) wykluczyło gruźlicę u podejrzanych zwierząt.
- W 2019 roku w powiecie węgorzewskim zbadano w kierunku brucelozy bydła 1 488 sztuk bydła w wieku powyżej 24 miesięcy. Badanie przeprowadzono w 20 % stad utrzymujących bydło (92 stada). W badaniach tych nie odnotowano wyników dodatnich.

Wydano 8 decyzji uznających gospodarstwa utrzymujące bydło za urzędowo wolne od gruźlicy bydła, urzędowo wolne od brucelozy bydła i urzędowo wolne od enzootycznej białaczki bydła. W 6 przypadkach uchylono decyzje o uznanie stada za wolne od gruźlicy bydła, urzędowo wolne od brucelozy bydła i urzędowo wolne od enzootycznej białaczki bydła w związku z zaprzestaniem działalności polegającej na utrzymywaniu bydła.

W kierunku brucelozy owiec i kóz przeprowadzono badania u:

40 sztuk owiec w 14 stadach oraz 4 kóz w 4 stadach.
W badaniach tych nie stwierdzono reakcji dodatnich.

W okresie sprawozdawczym Powiatowy Inspektorat Weterynarii w Węgorzewie przeprowadził również badania monitoringowe w kierunku *pryszczycy, choroby pęcherzykowej świń, klasycznego pomoru świń i dzików, afrykańskiego pomoru świń, choroby niebieskiego języka, gorączki Q, zakaźnego zapalenia nosa i tchawicy/otrętu bydła oraz skuteczności szczepień lisów wolno żyjących w kierunku wścieklizny.*

W ramach monitoringu chorób zakaźnych zwierząt pobrano próby odpowiednio od:

- 10 szt. świń w kierunku choroby pęcherzykowej – (SVD),
- 62 szt. dzików w kierunku klasycznego pomoru świń – (CSF),
- 248 szt. dzików w kierunku afrykańskiego pomoru świń – (ASF),
- 59 szt. świń w kierunku klasycznego pomoru świń – (CSF),
- 6 szt. bydła w kierunku pryszczycy – (FMD),
- 4 szt. świń w kierunku pryszczycy – (FMD),
- 28 szt. lisów na skuteczność szczepienia przeciwko wściekliznie,
- 28 szt. bydła w kierunku choroby niebieskiego języka – (BTV),
- 14 szt. owiec w kierunku gorączki Q,
- 14 szt. bydła w kierunku zakaźnego zapalenia nosa i tchawicy /otrętu bydła – (IBR/IPV)

Nadzór weterynaryjny – podmioty nadzorowane:

Rodzaj działalności		Liczba podmiotów nadzorowanych (cały rok)*	Liczba podmiotów nadzorowanych (stan na dzień 31.12.2019)	Liczba dokonanych kontroli (cały rok)*	Liczba podmiotów poddanych kontroli (cały rok)*	Liczba stwierdzonych niezgodności (cały rok)*	Liczba podmiotów u których stwierdzono nieprawidłowości (cały rok)*	Liczba podmiotów w stosunku do których wszczęto postępowanie administracyjne (cały rok)*
Zwierzęta akwakultury (art. 1 pkt 1 lit. i tiret pierwsze ustawy z dnia 11 marca 2004 r. o ochronie zdrowia zwierząt oraz zwalczaniu chorób zakaźnych zwierząt)	ryby	5	5	5	5	0	0	0
	mięczaki	4	4	4	4	0	0	0
	skorupiaki							
Zwierzęta akwakultury (art. 1 pkt 1 lit. p ustawy z dnia 11 marca 2004 r. o ochronie zdrowia zwierząt oraz zwalczaniu chorób zakaźnych zwierząt)	ryby	3	3	2	2	0	0	0
	mięczaki							
	skorupiaki							
Obrót zwierzętami, pośrednictwo w obrocie lub skup zwierząt		6	4	4	3	1	1	0
Utrzymywanie zwierząt gospodarskich w celu umieszczenia tych zwierząt na rynku lub produktów pochodzących z tych zwierząt lub od tych zwierząt	koniowate	121	121	7	7	7	2	0
	bydło (bydło domowe oraz bawoły)	611	578	72	55	98	37	12
	Drób rzeźny	21	18	6	4	3	2	0
	świnie	78	42	377	72	273	42	2
	owce	16	15	3	3	5	3	0
	kozy	5	4	1	1	4	1	0
	pszczoly	137	137					
zwierzęta futerkowe								
Zarobkowy przewóz zwierząt oraz przewóz zwierząt wykonywany w związku z prowadzeniem innej działalności gospodarczej (ogólna liczba zatwierdzonych przewoźników)		3	3	2	2	0	0	0

Nadzór nad obrotem krajowym zwierząt:

Zbadano kliniczne w obrocie: 42.030 szt. ssaków:

- 697 szt. bydła,
- 41.117 szt. świń – (w tym 18.163 szt. z przeznaczeniem do uboju oraz 22.952 szt. z przeznaczeniem do dalszej hodowli);
- 108 szt. owiec;

oraz 1 868 720 szt. drobiu:

- 275 558 szt. – indyków,
- 1 593 162 szt. brojlerów kurzych,

wystawiając 1 089 świadectw zdrowia dla zwierząt:

- dla bydła – 245 świadectw;
- dla świń – 559 świadectw;
- dla owiec – 3 świadectwa;
- dla drobiu – 281 świadectw.

W 2019 roku pod nadzorem weterynaryjnym znajdowały się 2 skupy zwierząt, w których przeprowadzono 4 kontrole oraz 71 nadzorów podmiotów skupujących zwierzęta.

Nadzór nad higieną materiału biologicznego:

Do istotniejszych czynności Powiatowego Inspektoratu Weterynarii w zakresie nadzoru nad higieną materiału biologicznego należy:

- 1) przeprowadzanie okresowych i doraźnych kontroli podmiotów zajmujących się:
 - pozyskiwaniem, konserwacją, obróbką, przechowywaniem, wprowadzaniem do obrotu lub wykorzystaniem nasienia,
 - produkcją jaj wylęgowych,
 - wylęgiem narybku,
- 2) prowadzenie ewidencji podmiotów objętych nadzorem weterynaryjnym w przedmiotowym zakresie,
- 3) nadzorowanie merytorycznej strony handlu, przywozu i wywozu materiału biologicznego i reproduktorów,
- 4) przygotowywanie decyzji w przedmiotowym zakresie wydawanych przez Powiatowego Lekarza Weterynarii,
- 5) sporządzanie rocznych analiz, zbiorczych i okresowych sprawozdań z działalności własnej w przedmiotowym zakresie,
- 6) współpraca z innymi instytucjami i jednostkami w przedmiotowym zakresie.

Powiatowy Inspektorat Weterynarii w Węgorzewie w okresie od 01 stycznia 2019 roku do 31 grudnia 2019 roku prowadził nadzór w zakresie higieny materiału biologicznego:

Rodzaj działalności	Liczba podmiotów nadzorowanych (cały rok)*	Liczba podmiotów nadzorowanych (stan na dzień 31.12.)	Liczba dokonanych kontroli (cały rok)*	Liczba podmiotów poddanych kontroli (cały rok)*	Liczba stwierdzonych niezgodności (cały rok)*	Liczba podmiotów, u których stwierdzono nieprawidłowości (cały rok)*	Liczba podmiotów, w stosunku do których wszczęto postępowanie administracyjne lub karne (cały rok)*
ogólna liczba	9	9	7	7	0	0	0
punkty unasienniania zwierząt	2	2	0	0	0	0	0
punkty kopulacyjne - ogiery	6	6	6	6	0	0	0
punkty dystrybucji nasienia knurów	1	1	1	1	0	0	0

Wyniki kontroli urzędowych w obszarze ochrony zdrowia zwierząt

L.P	RODZAJE STWIERDZONYCH NARUSZEŃ <i>(proszę wymienić poszczególne kategorie)</i>	LICZBA PODMIOTÓW			DZIAŁANIA PODJĘTE W WYNIKU PRZEPROWADZONEJ KONTROLI (liczba)		
		Łącznie	Podmioty, w których dany rodzaj naruszenia stwierdzono 1 raz w roku objętym sprawozdaniem	Podmioty, w których dany rodzaj naruszenia stwierdzono kilkukrotnie w roku objętym sprawozdaniem	Decyzja administracyjna	Kary pieniężne	Skierowanie do organów ścigania
1	Brak wydzielonego miejsca do przechowywania środków dezynfekcyjnych, brak zabezpieczenia przed dostępem osób niepowołanych	8	8				
2	Brak środków dezynfekcyjnych w ilości niezbędnej do przeprowadzania bieżącej dezynfekcji	16	16				
3	Brak wydzielonego miejsca do składowania obornika	0	0				
4	Brak właściwego miejsca do przetrzymywania produktów leczniczych weterynaryjnych, brak zabezpieczenia przed dostępem osób niepowołanych	8	8				
5	Brak mat dezynfekcyjnych w liczbie zapewniającej zabezpieczenie wejść i wjazdów do gospodarstwa w przypadku wystąpienia zagrożenia epizootycznego	21	21				
6	Brak zabezpieczenia budynków przed dostępem zwierząt innych niż utrzymywane w gospodarstwie	1	1				
7	Brak tablic ostrzegawczych z napisem „Osobom nieupoważnionym wstęp wzbroniony” przy wejściach do budynków, w których utrzymywane są zwierzęta	9	9				
8	Brak odpowiedniej czystości budynków	3	3				
9	Brak szczepienia psów przeciwko wściekliznie	2	2		2		
10.	Naruszenie przepisów dotyczących zasad wprowadzania zwierząt lub produktów ze zwierząt na rynek						
11.	Podjęcie chorób zakaźnych zwierząt						
13	Kupno/sprzedż świń bez wymaganego świadectwa						
14	Kupno/sprzedż świń nieoznakowanych						

W wyniku stwierdzenia naruszenia prawodawstwa weterynaryjnego nałożonych zostało 2 mandaty karne na sumę 100 zł.

Raport z kontroli identyfikacji i rejestracji w siedzibach stad zwierząt z gatunku bydło przeprowadzonych w 2019 roku

1. Ogólne informacje o zwierzętach i kontrolach		
Łączna liczba objętych kontrolą siedzib stad w okresie sprawozdawczym	19	
Łączna liczba zwierząt objętych kontrolą w okresie sprawozdawczym	576	
2. Niezgodność z rozporządzeniem (WE) nr 1760/2000.		
Siedziby stad, w których stwierdzono niezgodność	10	
3. Sankcje nałożone zgodnie z rozporządzeniem Komisji (WE) nr 494/98		
	Zwierzęta objęte sankcjami	Siedziby stad objęte sankcjami
Ograniczenia przewozu pojedynczych zwierząt	27	4
Ograniczenia przewozu wszystkich zwierząt z danej siedziby stada	100	5
Zabicie zwierząt	0	0
KONTROLE POZAPLANOWE	5	

W wyniku stwierdzenia naruszenia obszarze identyfikacji i rejestracji zwierząt nałożono 16 mandatów karnych na kwotę 1650 zł.

Nadzór nad ochroną zwierząt:

Raport z kontroli gospodarstw utrzymujących zwierzęta gospodarskie

	Cielęta	Świnie	Brojlery
Liczba gospodarstw	611	78	9
Liczba skontrolowanych gospodarstw	33	4	5
Liczba gospodarstw w których stwierdzono nieprawidłowości	2	2	0
Liczba stwierdzonych nieprawidłowości dotyczących:			
personelu			
dozoru właścicielskiego		1	
prowadzenia rejestrów	1	1	
swobody ruchu		1	
wystarczającej przestrzeni			
budynków i pomieszczeń			
minimalnego oświetlenia			
powierzchni podłogi	X		
materiału manipulacyjnego	X		
sprzętu	0		
paszy, wody i innych	1	1	
poziomu hemoglobiny		X	X
paszy bogatej we włókno			
okaleczeń			
metod chowu			
Suma stwierdzonych nieprawidłowości	2	4	0

	Bydło z wyjątkiem cieląt	Owce	Kozy	Kury z wyjątkiem niosek brojlerów	Indyki	Inne
Liczba gospodarstw	611	16	5		11	121
Liczba skontrolowanych gospodarstw	33	2	1		1	7
Liczba gospodarstw w których stwierdzono nieprawidłowości	15	2	0		0	1
Liczba stwierdzonych nieprawidłowości dotyczących:						
personelu						
dozoru właścicielskiego						
prowadzenia rejestrów	8	1				
swobody ruchu	1	1				1
budynków i pomieszczeń	2					
sprzętu	1					
paszy, wody i innych	9					
okaleczeń						
metod chowu						
Suma stwierdzonych nieprawidłowości	21	2				1

Rodzaje niedyskryminujących kontroli przeprowadzonych na podstawie art. 27 ust. 1 rozporządzenia (WE) nr 1/2005 w zakresie transportu zwierząt.

	Bydło	Świnie	Pozostałe gatunki
Liczba przeprowadzonych kontroli			
W miejscu wyjazdu (gospodarstwo, miejsce gromadzenia) w przypadku przesyłek wprowadzanych do handlu wewnątrzwspólnotowego lub wywozu do krajów trzecich			
W rzeźni (miejsce przeznaczenia)		414	
W gospodarstwie (miejsce przeznaczenia)		1	
W obrocie krajowym (targi, punkty skupu, pokazy, wystawy, konkursy)	2		
Pozostałe kontrole przeprowadzone samodzielnie lub wspólnie z Policją, Inspekcją Transportu Drogowego, Strażą Graniczną		1	
Liczba zwierząt			
W miejscu wyjazdu (gospodarstwo, miejsce gromadzenia) w przypadku przesyłek wprowadzanych do handlu wewnątrzwspólnotowego lub wywozu do krajów trzecich			
W rzeźni (miejsce przeznaczenia)		4804	
W gospodarstwie (miejsce przeznaczenia)		512	
W obrocie krajowym (targi, punkty skupu, pokazy, wystawy, konkursy)	8		
Podczas transportu – pozostałe kontrole przeprowadzone samodzielnie lub wspólnie z policją, ITD, strażą graniczną		1140	
Liczba środków transportu			
W miejscu wyjazdu (gospodarstwo, miejsce gromadzenia) w przypadku przesyłek wprowadzanych do handlu wewnątrzwspólnotowego lub wywozu do krajów trzecich			
W rzeźni (miejsce przeznaczenia)		414	
W gospodarstwie (miejsce przeznaczenia)		1	
W obrocie krajowym (targi, punkty skupu, pokazy, wystawy, konkursy)	2		
Podczas transportu – pozostałe kontrole przeprowadzone samodzielnie lub wspólnie z policją, ITD, strażą graniczną		1	
Liczba skontrolowanej dokumentacji			
W miejscu wyjazdu (gospodarstwo, miejsce gromadzenia) w przypadku przesyłek wprowadzanych do handlu wewnątrzwspólnotowego lub wywozu do krajów trzecich			
W rzeźni (miejsce przeznaczenia)			
W gospodarstwie (miejsce przeznaczenia)		1	
W obrocie krajowym (targi, punkty skupu, pokazy, wystawy, konkursy)	2		
Podczas transportu – pozostałe kontrole przeprowadzone samodzielnie lub wspólnie z policją, ITD, strażą graniczną		1	
Po zakończeniu transportu (liczba skontrolowanych dzienników podróży lub wydruków z systemu nawigacji satelitarnej)			

W zakresie środków żywienia zwierząt na terenie powiatu węgorzewskiego w okresie od 1 stycznia 2019 roku do 31 grudnia 2019 roku Powiatowy Inspektorat Weterynarii w Węgorzewie nadzorował:

Rodzaj działalności	Liczba podmiotów nadzorowanych
Produkcja pasz wprowadzanych do obrotu (wymagająca rejestracji)	1
Detaliczny obrót paszami (działalność wymagająca zarejestrowania)	7
Hodowcy zwierząt gospodarskich - żywienie zwierząt przeznaczonych do produkcji żywności (art. 2 rozp. 183/2005)	738
Wytwórcy materiałów paszowych	281
Zakład pośredni kategorii I	1
Transport pasz	2
Producenci ekologiczni produkujący pasze na potrzeby własne	11

Wyniki kontroli urzędowych w sektorze paszowym w 2019 roku

Stwierdzone naruszenia w zakresie:	Liczba podmiotów skontrolowanych	Liczba przeprowadzonych kontroli	Liczba stwierdzonych naruszeń	Działania podjęte w wyniku przeprowadzonej kontroli				
				Liczba decyzji administracyjnych wydawanych/ wyegzekwowanych	Grzywna w drodze mandatu karnego – ilość/kwota	Ilość zgłoszeń do organów ścigania – przyjętych/ odrzuconych.	Zalecenie usunięcia uchybień w określonym terminie	Inne
kontroli pomieszczeń i wyposażenia, w tym ocena stanu sanitarnego i porządkowego pomieszczeń i wyposażenia: stan urządzeń, ich czyszczenie, dezynfekcja, szatnie i sanitariaty, ubytki ścian i posadzek, itp.	54	61	13	0/0	0/0,00	0/0	14	0
kontroli systemu HACCP oraz procedur i programów wstępnych	53	60	9	1/1	0/0,00	0/0	9	0
kontroli jakości i produkcji: badania właścicielskie surowców i produktów, przestrzeganie temperatur, ciśnienia itp., zapisy w punktach kontrolnych	3	3	1	0/0	0/0,00	0/0	1	0
personelu obsługującego zakład produkcyjny: ubrania ochronne, zachowanie się personelu podczas pracy, znajomość instrukcji stanowiskowych	53	59	0	0/0	0/0,00	0/0	0	0
Przechowywania i transportu	53	58	7	0/0	0/0,00	0/0	6	0
procedur reklamacji i wycofania produktu, w tym postępowanie z produktem wycofanym z rynku	4	5	0	0/0	0/0,00	0/0	0	0
produkcji i dystrybucji pasz leczniczych (kontroluje WIW)	0	0	0	0/0	0/0,00	0/0	0	0
stosowania pasz leczniczych (kontroluje PIW)	44	48	0	0/0	0/0,00	0/0	0	0
Oznakowania pasz	47	50	0	0/0	0/0,00	0/0	0	0
Prowadzenia dokumentacji	54	61	14	0/0	0/50,0	0/0	13	1
Inne	18	18	3	0/0	0/0,00	0/0	2	0
Ogółem	54	61	47	1/1	0/0,00	0/0	45	1

Wyniku kontroli urzędowych w sektorze utylizacyjnym w 2019 roku

Stwierdzone naruszenia przy:	Liczba podmiotów skontrolowanych	Liczba przeprowadzonych kontroli	Liczba stwierdzonych naruszeń (dziedziny)	Liczba naruszeń - szczegółowo	Działania podjęte w wyniku przeprowadzonej kontroli				
					Liczba decyzji administracyjnych wydawanych/ wyegzekwowanych	Grzywna w drodze mandatu karnego/ Kara pieniężna (ilość/kwota)	Ilość zgłoszeń do organów ścigania – przyjętych/ odrzuconych.	Zalecenie usunięcia uchybień w określonym terminie	Inne
Gromadzeniu, przechowywaniu i zbieraniu UPPZ	2	3	0	0	0/0	0/0,00	0/0	0	0
Transporcie UPPZ: dopuszczenie środka transportu, jego oznakowanie, oznakowanie kontenerów, mycie i dezynfekcja środków transportu i kontenerów	2	3	0	0	0/0	0/0,00	0/0	0	0
Przetwarzaniu UPPZ: w tym zachowanie odpowiedniej temperatury i ciśnienia w zależności od metody przetwarzania	0	0	0	0	0/0	0/0,00	0/0	0	0
Zagospodarowaniu UPPZ: sposób zagospodarowania zgodny z zapisem na dokumentach handlowych	1	2	0	0	0/0	0/0,00	0/0	0	0
Spalaniu/współspalaniu UPPZ/produktów przetworzonych	0	0	0	0	0/0	0/0,00	0/0	0	0
Rolniczym wykorzystaniu mączek mięsno - kostnych jako polepszaczy gleby i nawozów organicznych	0	0	0	0	0/0	0/0,00	0/0	0	0
Kontroli pomieszczeń i wyposażenia w tym ocena stanu sanitarnego i porządkowego pomieszczeń i wyposażenia: stan urządzeń, ich czyszczenie, dezynfekcja, szatnie i sanitariaty, ubytki ścian i posadzek itp.	2	3	0	0	0/0	0/0,00	0/0	0	0
Kontroli systemu HACCP oraz procedur i programów wstępnych	2	3	0	0	0/0	0/0,00	0/0	0	0
Prowadzeniu dokumentacji	2	3	1	1	0/0	0/0,00	0/0	1	0
Inne	1	1	0	0	0/0	0/0,00	0/0	0	0
Ogółem	2	3	1	1	0/0	0/0,00	0/0	1	0

W podmiotach sektora paszowego, utylizacyjnego oraz farmaceutycznego przeprowadzono łącznie 64 kontrole, w tym 61 kontroli w sektorze paszowym, 3 kontrole w sektorze utylizacyjnym i 0 kontroli w sektorze farmaceutycznym.

BADANIA LABORATORYJNE

W ramach badań laboratoryjnych realizowany był plan badań kontrolnych w kierunku pozostałości chemicznych i biologicznych w tkankach zwierząt żywych, produktach spożywczych pochodzenia zwierzęcego, w paszach i w wodzie przeznaczonej do pojenia zwierząt. Roczne wyniki monitoringu w 2019 roku przedstawia poniższa tabela.

ZESPÓŁ DO SPRAW BEZPIECZEŃSTWA ŻYWNOŚCI

Lp.	Kierunek (symbol grypy i nazwa badanego związku)	Gatunek zwierząt	Nazwa materiału pobranego do badań	Liczba pobranych próbek	Miejsce pobrania	Laboratorium do którego wysłano próbki
1	• Makrocykliczne laktony: (Abamektyna, Doramektyna, Eprinomektyna, Iwermektyna, Moksydektyna)	bydło	mleko (surowe)	1	gospodarstwo (ferma)	• Zakład Higieny Weterynaryjnej w Białymstoku
2	• Pestycydy fosforoorganiczne: (Chlorfeninfos, Chloropiryfos, Chloropiryfos metylowy, Diazynon, Fenitroton, Fention, Malation, Paration, Paration metylowy, Piryminyfos metylowy)	bydło	mleko (surowe)	1	gospodarstwo (ferma)	• Zakład Higieny Weterynaryjnej w Białymstoku
3	• B1 Substancje przeciwbakteryjne: (Obecność antybiotyków lub innych substancji przeciwbakteryjnych)	bydło	mleko (surowe)	5	gospodarstwo (ferma)	• Zakład Higieny Weterynaryjnej w Olsztynie
4	• Dapson: (Dapson)	bydło	mleko (surowe)	1	gospodarstwo (ferma)	• Państwowy Instytut Weterynaryjny - Państwowy Instytut Badawczy Puławy
5	• Stilbeny: (Dienestrol, Dietylostilbestrol, Heksestrol)	indyk	woda pitna	1	gospodarstwo (ferma)	• Zakład Higieny Weterynaryjnej w Białymstoku
6	• Laktyny kwasu rezorcylowego: (Zeranol)	indyk	woda pitna	1	gospodarstwo (ferma)	• Zakład Higieny Weterynaryjnej w Białymstoku
7	• Stilbeny: (Dienestrol, Dietylostilbestrol, Heksestrol)	kura	woda pitna	1	gospodarstwo (ferma)	• Zakład Higieny Weterynaryjnej w Białymstoku
8	• Steroidy: (17beta-19-Nortestosteron)	kura	woda pitna	1	gospodarstwo (ferma)	• Zakład Higieny Weterynaryjnej w Białymstoku
9	• Chloramfenikol: (Chloramfenikol)	kura	woda pitna	1	gospodarstwo (ferma)	• Zakład Higieny Weterynaryjnej w Białymstoku
10	• Chloramfenikol: (Chloramfenikol)	pszczoly	miód	1	gospodarstwo pszczelarskie (pasieka)	• Państwowy Instytut Weterynaryjny - Państwowy Instytut Badawczy Puławy
11	• Sulfonamidy: (Sulfacetamid, Sulfadimetoksyna, Sulfamerazyna, Sulfametazyna, Sulfametoksazol, Sulfametoksypyridazyna, Sulfatiazol)	pszczoly	miód	1	gospodarstwo pszczelarskie (pasieka)	• Zakład Higieny Weterynaryjnej w Białymstoku
12	• Makrocykliczne laktony: (Abamektyna, Doramektyna, Eprinomektyna, Iwermektyna, Moksydektyna)	świnia	wątroba	1	rzeźnia	• Zakład Higieny Weterynaryjnej w Białymstoku
13	• Neuroleptyki: (Azaperol (metabolit azaperonu), Azaperon, Azaperon (suma azaperonu i azaperolu), Karazolol)	świnia	nerka	2	rzeźnia	• Zakład Higieny Weterynaryjnej w Białymstoku

Powiatowy Inspektorat Weterynarii w Węgorzewie, ul. Łuczańska 1, 11-600 Węgorzewo

14	• B3c Pierwiastki toksyczne: (Arsen (As), Kadm (Cd), Ołów (Pb), Rtęć (Hg))	świnia	wątroba, mięśnie	1	rzeźnia	• Zakład Higieny Weterynaryjnej w Białymstoku
15	• Stilbeny: (Dienestrol, Dietylostilbestrol, Heksestrol)	świnia	woda pitna	1	gospodarstwo (ferma)	• Zakład Higieny Weterynaryjnej w Białymstoku
16	• Stilbeny: (Dienestrol, Dietylostilbestrol, Heksestrol)	świnia	mocz	1	rzeźnia	• Zakład Higieny Weterynaryjnej w Białymstoku
17	• Substancje tyreostatyczne: (Fenyliouracyl, Metyliouracyl, Propyliouracyl, Tapazol, Tiouracyl)	świnia	mocz	1	rzeźnia	• Zakład Higieny Weterynaryjnej w Białymstoku
18	• Steroidy: (17beta-19-Nortestosteron)	świnia	mocz	1	rzeźnia	• Zakład Higieny Weterynaryjnej w Białymstoku
19	• Steroidy: (Metylotestosteron)	świnia	mocz	1	rzeźnia	• Zakład Higieny Weterynaryjnej w Białymstoku
20	• Steroidy: (Octan chlormadinonu, Octan medroksyprogesteronu, Octan megestrolu, Octan melengestrolu)	świnia	tłuszcz okołonerkowy	1	rzeźnia	• Zakład Higieny Weterynaryjnej w Białymstoku
21	• Steroidy: (17alfa-Boldenon, 17beta-Boldenon, Metyloboldenon)	świnia	mocz	1	rzeźnia	• Zakład Higieny Weterynaryjnej w Białymstoku
22	• Laktony kwasu rezorcylowego: (Taleranol, Zearalanon, Zeranol)	świnia	mocz	1	rzeźnia	• Zakład Higieny Weterynaryjnej w Białymstoku
23	• Beta-agoniści: (Brombuterol, Klenbuterol, Mabuteroł, Mapenterol, Raktopamina, Salbutamol, Terbutalina, Zilpaterol)	świnia	mocz	1	rzeźnia	• Zakład Higieny Weterynaryjnej w Białymstoku
24	• Metabolity nitrofuranów: (AHD (1-aminohydantoina), AMOZ (3-amino-5-morfolinometylo-2-oksazolidon), AOZ (3-amino-2-oksazolidon), SEM (semikarbazyd))	świnia	mięśnie	1	rzeźnia	• Zakład Higieny Weterynaryjnej w Białymstoku
25	• Chloramfenikol: (Chloramfenikol)	świnia	mięśnie	2	rzeźnia	• Zakład Higieny Weterynaryjnej w Białymstoku
25	• B1 Substancje przeciwbakteryjne: (Obecność antybiotyków lub innych substancji przeciwbakteryjnych)	świnia	nerka, mięśnie	6	rzeźnia	• Zakład Higieny Weterynaryjnej w Olsztynie
26	• Aminoglikozydy: (Dihydrostreptomycyna, Gentamycyna, Kanamycyna, Neomycyna, Paromomycyna, Spektynomycyna, Streptomycyna)• Cefalosporyny: (Cefaleksyna, Cefalonium, Cefapiryna, Cefazolina, Cefkwinom, Cefoperazon, Ceftiofur)• Diaminopirymidyny: (Trimetoprim)• Fluorochinolony: (Ciprofloksacyna, Danofloksacyna, Difloksacyna, Enrofloksacyna, Enrofloksacyna (suma enrofloksacyny i ciprofloksacyny), Flumechina, Kwas nalidyksowy, Kwas oksolinowy, Marbofloksacyna, Norfloksacyna, Sarafloksacyna)• Linkozamidy: (Linkomycyna)• Makrolidy: (Erytromycyna, Jozamycyna, Spiramycyna, Tulatromycyna, Tylmikozyzna, Tylozyzna)• Penicyliny: (Amoksycylina, Ampicylina, Dikloksacylina, Kloksacylina, Nafcylina, Oksacylina, Penicylina G, Penicylina V)• Pleuromutyliny: (Tiamulina)• Sulfonamidy: (Sulfachinoksalina, Sulfadiazyna, Sulfadimetoksyna, Sulfadoksyna, Sulfaguanidyna, Sulfamerazyna, Sulfametazyna, Sulfametoksazol, Sulfametoksypirydazyna, Sulfamonometoksyna, Sulfatiazol, Suma sulfonamidów)• Tetracykliny: (4-epichlorotetracyklina, 4-epioksytracyklina, 4-epitetracyklina, Chlorotetracyklina, Chlorotetracyklina (suma chlorotetracykliny i jej 4-epimeru), Doksycyklina, Oksytetracyklina, Oksytetracyklina (suma oksytetracykliny i jej 4-epimeru), Tetracyklina, Tetracyklina (suma tetracykliny i jej 4-epimeru))	świnia	mięśnie	2	rzeźnia	• Zakład Higieny Weterynaryjnej w Białymstoku

Powiatowy Inspektorat Weterynarii w Węgorzewie, ul. Łuczańska 1, 11-600 Węgorzewo

27	• Mikotoksyny: (Ochratoksyna A)	świnia	nerka	1	rzeźnia	• Państwowy Instytut Weterynaryjny - Państwowy Instytut Badawczy Puławy
28	• Steroidy: (16beta-Hydroksystanozolol, Stanozolol)	świnia	mocz	1	rzeźnia	• Zakład Higieny Weterynaryjnej w Białymstoku
29	• Steroidy: (Benzoesan testosteronu, Dekanian nortestosteronu, Fenylpropionian nortestosteronu, Propionian testosteronu, Undecylenian boldenonu)	świnia	sierść	1	rzeźnia	• Państwowy Instytut Weterynaryjny - Państwowy Instytut Badawczy Puławy
30	• Leki przeciwwrobacze: (2-Aminoflubendazol, 2-Aminomebendazol, 2-Aminosulfon albendazolu, 5-Hydroksymebendazol, 5-Hydroksytiabendazol, Albendazol (suma sulfotlenku albendazolu, sulfonu albendazolu i 2-aminosulfonu albendazolu wyrażona jako albendazol), Derkwantel, Fenbendazol, Fenbendazol (Suma ekstrahowalnych pozostałości, które mogą być utlenione do sulfonu oksfendazolu), Flubendazol, Flubendazol (flubendazol i (2-amino 1H-benzimidazol-5-ilo) (4fluorofenylo) metanon łącznie), Ioksynil, Kambendazol, Ketotriklabendazol, Klorosulon, Klozantel, Lewamizol, Mebendazol (suma metylo- (5-(1-hydroksy,1-fenylo)metylo- 1H-benzimidazol-2- ilo)karbaminianu mebendazolu i (2-amino-1H- benzoimidazol-5-ilo) fenylometanonu, wyrażonych jako odpowiedniki mebendazolu), Morantel, Niklozamid, Nitroksynil, Oksybendazol, Oksyklozanid, Prazikwantel, Pyrantel, Rafoksamid, Sulfon albendazolu, Sulfon fenbendazolu, Sulfon monepantelu, Sulfon triklabendazolu, Sulfotlenek albendazolu, Sulfotlenek fenbendazolu, Sulfotlenek triklabendazolu, Tiabendazol, Tiabendazol (suma tiabendazolu i 5-hydroksytiabendazolu), Triklabendazol, Triklabendazol (suma ekstrahowalnych pozostałości, które mogą być utleniane do ketotriklabendazolu))	świnia	wątroba	1	rzeźnia	• Zakład Higieny Weterynaryjnej w Białymstoku
31	• Beta-agoniści: (Brombuterol, Izoksupryna, Klenbuterol, Mabuterol, Mapenterol, Raktopamina, Salbutamol, Terbutalina, Zilpaterol)	świnia	płuca	1	rzeźnia	• Państwowy Instytut Weterynaryjny - Państwowy Instytut Badawczy Puławy
32	• radioizotopy: (cez Cs-134, cez Cs-137)	bydło	mleko (surowe)	1		• Zakład Higieny Weterynaryjnej w Olsztynie
33	• radioizotopy: (cez Cs-134, cez Cs-137)	świnia	mięśnie	1	rzeźnia	• Zakład Higieny Weterynaryjnej w Olsztynie

ZESPÓŁ DO SPRAW PAZSZ I UTYLIZACJI

Materiał	Kierunek badania	Liczba analiz	Analiz niezgodnych	Laboratorium do którego wysłano próbki
Analiza pasz niedocelowych i szarży czyszczącej	Pasza niedocelowa kokcydiostatyki	1	0	Białystok
Analiza składników dodatków paszowych i zawartości tych dodatków w mieszankach paszowych - Dla drobiu	Witamina A	1	0	Bydgoszcz
Analiza składników dodatków paszowych i zawartości tych dodatków w mieszankach paszowych - Dla drobiu	Witamina E	1	0	Bydgoszcz
Analiza składników materiałów paszowych - Nasiona i owoce roślin oleistych, ich produkty i produkty uboczne	Obecność GMO	1	0	Gdańsk
Analiza składników paszowych w mieszankach paszowych - Dla drobiu	Kobalt	1	0	Bydgoszcz
Analiza składników paszowych w mieszankach paszowych - Dla drobiu	Lizyna	1	0	Aleksandrowice
Analiza składników paszowych w mieszankach paszowych - Dla drobiu	Metionina	1	0	Aleksandrowice
Analiza składników paszowych w mieszankach paszowych - Dla drobiu	Molibden	1	0	Bydgoszcz
Analiza składników paszowych w mieszankach paszowych - Dla przeżuwaczy	Selen	2	0	Bydgoszcz
Analiza składników paszowych w mieszankach paszowych - Dla trzody chlewnej	Cynk	3	0	Bydgoszcz
Analiza składników paszowych w mieszankach paszowych - Dla trzody chlewnej	Mangan	1	0	Bydgoszcz
Analiza składników paszowych w mieszankach paszowych - Dla trzody chlewnej	Miedź	3	0	Bydgoszcz
Analiza składników paszowych w mieszankach paszowych - Dla trzody chlewnej	Żelazo	1	0	Bydgoszcz
Materiały paszowe - Zboża, ich produkty i produkt uboczne	Inne niedozwolone substancje i produkty - Szkodniki żywe	1	0	Warszawa
Materiały paszowe - Zboża, ich produkty i produkt uboczne	Zanieczyszczenia botaniczne - Inne zanieczyszczenia botaniczne	1	0	Warszawa
Materiały paszowe - Zboża, ich produkty i produkt uboczne	Zanieczyszczenia botaniczne - Nasiona niepożądanych chwastów	1	0	Warszawa
Materiały paszowe - Zboża, ich produkty i produkt uboczne	Zanieczyszczenia botaniczne - Rącznik	1	0	Warszawa
Materiały paszowe - Zboża, ich produkty i produkt uboczne	Zanieczyszczenia botaniczne - Sporysz	1	0	Warszawa
Materiały paszowe - Ziarna roślin oleistych, owoce roślin oleistych, ich produkty i produkty uboczne	Mikroorganizmy - Obecność pałeczek Salmonella w 25 g	4	0	Olsztyn
Mieszanki paszowe - Dla drobiu	Mikotoksyny - Aflatoksyny alkaloidy	1	0	Bydgoszcz
Mieszanki paszowe - Dla drobiu	Mikotoksyny - Deoksyniwalenol	1	0	Bydgoszcz
Mieszanki paszowe - Dla drobiu	Mikotoksyny - Fumonizyny B1+ B2	1	0	Bydgoszcz
Mieszanki paszowe - Dla drobiu	Mikotoksyny - Ochratoksyna A	1	0	Bydgoszcz

Powiatowy Inspektorat Weterynarii w Węgorzewie, ul. Łuczańska 1, 11-600 Węgorzewo

Mieszanki paszowe - Dla drobiu	Mikotoksyny - Toksyny T-2 i HT-2	1	0	Bydgoszcz
Mieszanki paszowe - Dla drobiu	Mikotoksyny - Zearalenon	1	0	Bydgoszcz
Mieszanki paszowe - Dla drobiu	Mikroorganizmy - Obecność pałeczek Salmonella w 25 g	9	0	Olsztyn
Mieszanki paszowe - Dla drobiu	Niedozwolone substancje i czynniki wzrostu - Antybiotykowe stymulatory wzrostu (wycofane od 2006 roku)	1	0	Białystok
Mieszanki paszowe - Dla drobiu	Niedozwolone substancje i czynniki wzrostu - Substancje antybakteryjne (inne niż kokcydiostatyki)	1	0	Olsztyn
Mieszanki paszowe - Dla przeżuwaczy	Inne niedozwolone substancje i produkty - Melamina	1	0	Kielce
Mieszanki paszowe - Dla przeżuwaczy	Metale ciężkie - Kadm	1	0	Bydgoszcz
Mieszanki paszowe - Dla przeżuwaczy	Metale ciężkie - Ołów	1	0	Bydgoszcz
Mieszanki paszowe - Dla przeżuwaczy	Mikroorganizmy - Obecność pałeczek Salmonella w 25 g	2	0	Olsztyn
Mieszanki paszowe - Dla trzody chlewnej	Inne niepożądane substancje i zanieczyszczenia - Inne niepożądane substancje i zanieczyszczenia	1	0	Olsztyn
Mieszanki paszowe - Dla trzody chlewnej	Przetworzone białko zwierzęce - Obecność cząstek pochodzących z ryb	5	0	Olsztyn
Mieszanki paszowe - Dla trzody chlewnej	Przetworzone białko zwierzęce - Obecność cząstek pochodzących ze zwierząt lądowych (ssaki, ptaki)	5	0	Olsztyn
Woda pitna dla zwierząt	Niedozwolone substancje i czynniki wzrostu - Substancje antybakteryjne (inne niż kokcydiostatyki)	19	1	Olsztyn
Kontrole etykietowania - pasze pochodzące z innych krajów UE (tabela nie zawiera nieprawidłowości w zakresie GMO)	Mieszanki paszowe	1	0	
Kontrole etykietowania - produkcja krajowa (tabela nie zawiera nieprawidłowości w zakresie GMO)	Materiały paszowe	2	0	
Kontrole etykietowania - produkcja krajowa (tabela nie zawiera nieprawidłowości w zakresie GMO)	Mieszanki paszowe	9	3	

Bezpieczna żywność pochodzenia zwierzęcego

Organa Inspekcji Weterynaryjnej odgrywają podstawową rolę w zakresie bezpieczeństwa produktów pochodzenia zwierzęcego. Pozyskiwanie, chów, wytwarzanie, oczyszczanie, ubój, rozbiór, przetwarzanie, pakowanie, przepakowywanie, przechowywanie lub transport to czynności składowe „produkcji”, nad którymi ma nadzór Inspekcja Weterynaryjna. Kontrole urzędowe są konieczne, w celu sprawdzenia, że podmioty działające na rynku spożywczym stosują się do przepisów w zakresie higieny i bezpieczeństwa żywności.

Rodzaj obiektu	Liczba obiektów														
	Nadzorowanych	skontrolowanych	w których stwierdzono niezgodności w odniesieniu do:												
			wymagań dotyczących pomieszczeń żywnościowych	wymagań dotyczących sprzętu i wyposażenia	zagospodarowania odpadów żywnościowych, UPPZ, w tym SRM	jakości wody	higieny osobistej pracowników i szkoleń	zabezpieczenia przed szkodnikami i ich zwalczania	zachowania łańcucha chłodniczego	obróbki cieplnej	wymagań dla opakowań i materiałów opakowaniowych	traceability i znakowania	systemu HACCP	specyficznych wymagań określonych 853/2004	
0	1	2	3	4	5	6	7	8	9	10	11	12	13	14	
Zakłady zatwierdzone przetwórstwa produktów rybołówstwa (S VIII)	1	1									1		1		
Punkty odbioru mleka (S IX)	9	8		1		1	1								
Zakłady produkujące na rynek krajowy, w których funkcjonują działy 31a lub 31b lub 31c															
-działy prowadzące ubój zwierząt gospodarskich kopytnych	1	1													
-działy prowadzące rozbiór mięsa zwierząt gospodarskich kopytnych	1	1	1												
Zakłady prowadzące działalność marginalną, lokalną i ograniczoną	2	2									1	1			
Punkty skupu dziczyzny	2	2		1				1							
Dzierżawcy i zarządcy obwodów łowieckich (koła łowieckie)	3														
Podmioty prowadzące sprzedaż bezpośrednią	17	6				2									
Rolniczy handel detaliczny	12	2				1									
Gospodarstwa produkcji mleka	223	20	1	6		3	3								

W ramach prowadzonego nadzoru:

- wykonano 5 051 badań zwierząt rzeźnych i ich mięsa, w tym:
 - z uboju w rzeźni 4 804 szt. świń;
 - na terenie gospodarstwa z przeznaczeniem na użytek własny 0 szt. świń;
 - oraz 247 badań mięsa zwierząt łownych (dzików),
- W związku z niespełnieniem kryteriów w zakresie liczby bakterii zawieszono dla 15 gospodarstw dostawy mleka surowego do podmiotu skupującego.

Weterynaryjna kontrola w handlu pomiędzy Polską, a państwami członkowskimi Unii Europejskiej, a także przy eksporcie z Polski do krajów trzecich.

Kontrola weterynaryjna w handlu jest to kontrola zwierząt i produktów pochodzenia zwierzęcego wykonywana w ramach nadzoru nad obrotem nimi pomiędzy poszczególnymi państwami członkowskimi Unii Europejskiej - czyli w ramach wspólnego rynku. Zgodnie z polityką Unii Europejskiej w zakresie swobodnego przepływu zwierząt i produktów pochodzenia zwierzęcego, rynek wewnętrzny obejmuje obszar wszystkich państw członkowskich bez granic wewnętrznych.

W myśl generalnej reguły wzajemnego uznawania wyników kontroli przeprowadzonych przez służby poszczególnych państw członkowskich, przesyłka zwierząt lub produktów pochodzenia zwierzęcego, która została poddana kontroli przeprowadzonej przez organy Inspekcji Weterynaryjnej w sposób zgodny z obowiązującym prawem unijnym, przy wprowadzeniu jej do obrotu na terytorium jednego z krajów członkowskich, może być bez dodatkowej kontroli wprowadzona do obrotu w każdym innym kraju będącym członkiem UE. W wyniku tak przeprowadzonej kontroli państwo członkowskie musi jednak zagwarantować, iż przesyłki zwierząt i produktów pochodzenia zwierzęcego:

- 1) spełniają wszystkie szczegółowe normy i standardy weterynaryjne określone w przepisach o zdrowiu zwierząt i zwalczaniu chorób zakaźnych zwierząt, w przepisach o organizacji hodowli i rozrodzie zwierząt gospodarskich lub przepisach o bezpieczeństwie zdrowotnym produktów pochodzenia zwierzęcego;
- 2) są oznakowane lub etykietowane oraz zaopatrzone w świadectwo zdrowia lub inny wymagany dokument, który towarzyszy im aż do ostatecznego odbiorcy wskazanego w tym dokumencie;
- 3) pochodzą od podmiotów, które podlegają regularnym kontrolom weterynaryjnym;
- 4) nie pochodzą od podmiotów, ani z terenów lub regionów, które są przedmiotem restrykcji administracyjnych lub środków ochronnych wprowadzonych z powodu podejrzenia lub wystąpienia choroby zakaźnej zwierząt podlegającej obowiązkowi zwalczania;
- 5) będą transportowane w odpowiednich środkach transportu, których stan jest zgodny z zasadami określonymi w prawie unijnym.

Opisane powyżej zasady obowiązują również przy przemieszczaniu zwierząt pomiędzy Państwami Członkowskimi UE a pozostałymi państwami Europejskiego Obszaru Gospodarczego (EOG) oraz państwami posiadającymi specjalne dwustronne stosunki z UE (np. Szwajcaria).

Wysyłka zwierząt i niejadalnych produktów pochodzenia zwierzęcego z Polski do innych Państw Członkowskich (oraz pozostałych państw stosujących unijne procedury handlowe).

Państwo przeznaczenia	BYDŁO		ŚWINIE		PSY		NARYBEK		
	zwierzęta	przesyłki	zwierzęta	przesyłki	zwierzęta	przesyłki	kg	szt.	przesyłek
Litwa i Łotwa							677	476 000	11
Wielka Brytania					1	1			

Państwo przeznaczenia	Nieprzetworzony obornik materiał kat. 2	
	ton	przesyłek
Litwa	2400,28	100

Wysyłka zwierząt i produktów pochodzenia zwierzęcego do Polski z innych Państw Członkowskich (oraz pozostałych państw stosujących unijne procedury handlowe).

Ogólne informacje o zwierzętach i kontrolach	BYDŁO	ŚWINIE	OWCE I KOZY	KONIE	DRÓB
Liczba przesyłek zwierząt w handlu sprowadzonych do Polski.	0	1	0	0	0
Liczba zwierząt w w/w przesyłkach sprowadzonych do Polski.	0	512	0	0	0
Liczba niedyskryminujących kontroli przesyłek sprowadzonych w ramach handlu do Polski.	0	1	0	0	0
Ogólna liczba zwierząt w w/w skontrolowanych przesyłkach.	0	512	0	0	0

WNIOSKI Z REALIZACJI ZADAŃ WYKONANYCH w okresie od 1 stycznia 2019 do 31 grudnia 2019 roku

Analiza zagrożeń na podstawie protokołów sporządzonych podczas w/w kontroli w 2019 roku dotyczyła najczęściej prowadzonej dokumentacji przez nadzorowane podmioty, usterek strukturalnych w zakresie wymagań weterynaryjnych, uchybień higieniczno-sanitarnych, zabezpieczenia epizootycznego gospodarstw.

Z przedstawionych powyżej danych wynika, że nałożone ustawowo na Powiatowy Inspektorat Weterynarii w Węgorzewie plany kontroli i nadzoru weterynaryjnego były w 2019 roku bardzo duże i były realizowane przy niewystarczającej obsadzie kadrowej.

Istotnym elementem stwarzającym największe trudności z powodu małej obsady kadrowej, były działania mające na celu niedopuszczenie do rozprzestrzenienia się afrykańskiego pomoru świń na terenie powiatu węgorzewskiego w tym likwidacja ognisk ASF, prowadzenie perlustracji gospodarstw w obszarze zapowietrzonym i zagrożonym, prowadzone kontrole zabezpieczenia przeciwepizootycznego gospodarstw w obszarze ochronnym, objętym ograniczeniami i zagrożonym ASF, szkolenia rolników i producentów świń, współpraca z myśliwymi i nadleśnictwami przy redukcji populacji dzików w powiecie węgorzewskim (odstrzał sanitarny dzików) prowadzenie poszukiwań padłych dzików i usuwaniu ich

usuwaniu ze środowiska, prowadzenie badań kontrolnych i rozpoznawczych u świń i dzików, dokumentowanie prowadzonych działań, sporządzanie sprawozdań i raportów oraz szereg innych działań, których nie sposób wymieni. Przy jednoosobowej obsadzie działu zakaźnego w działania te musieli być zaangażowani wszyscy merytoryczni pracownicy PIW oraz z pracownicy działu administracyjnego, pracując często po kilkanaście godzin na dobę.

Prowadzenie przy jednoosobowej obsadzie stanowiska księgowej sporządzanie sprawozdawczości finansowej w szczególności w zakresie realizacji wydatków ponoszonych na poszczególne jednostki chorobowe, rozliczanie likwidacji ognisk chorób zakaźnych, sporządzanie tabel kosztowych dla UE, obsługa systemów informatycznych, wymaga dużego wysiłku, i zaangażowania, często ponad wymiar czasu pracy.

Bez przesady mogę stwierdzić, że dzięki zaangażowaniu Inspektorów PIW w Węgorzewie i ich skutecznemu nadzorowi gospodarstw utrzymujących zwierzęta, podmiotów produkujących środki spożywcze oraz realizacji programów zwalczania chorób zakaźnych zwierząt w tym chorób odzwierzęcych w roku 2019 poziom ochrony zdrowia zwierząt oraz bezpieczeństwa produktów pochodzenia zwierzęcego zapewniał ochronę zdrowia publicznego.

Corocznie wzrastająca liczba zadań do wykonania zarówno w zakresie nadzoru jaki i sprawozdawczości przy niewystarczającej obsadzie kadrowej, nieadekwatnych do posiadanej wiedzy wynagrodzeniach jest powodem frustracji pracowników oraz zagraża jakości wykonywanej pracy i stawia pod znakiem zapytania możliwość wykonania coraz to nowych zadań nakładanych na Inspekcję Weterynaryjną.

Powiatowy Lekarz Weterynarii
w Węgorzewie
lek. wet. Leszek Florczyk