

13-09-2018

L.dz. .... podpis .....



## Ocena stanu technicznego dróg powiatowych w powiecie węgorzewskim

### Informacja w sprawie przygotowania do sezonu zimowego 2018/2019



## SPIS TREŚCI:

1. Wstęp.....	3
2. Infrastruktura drogowa.....	3
3. Ocena stanu nawierzchni dróg powiatowych – opis metody.....	5
4. Stan dróg o nawierzchni utwardzonej.....	8
5. Stan dróg o nawierzchni gruntowej.....	14
6. Podsumowanie – stan techniczny sieci dróg powiatowych.....	16
7. Stan techniczny obiektów mostowych.....	20
8. Przygotowanie do sezonu zimowego 2018/2019.....	22

## 1. WSTĘP

Droga, jako budowla przeznaczona do prowadzenia ruchu drogowego, powinna spełniać dwa podstawowe kryteria – zapewniać bezpieczną i komfortową jazdę. Wzrastające wymagania społeczeństwa wobec infrastruktury drogowej stawiają przed zarządcami dróg coraz wyższe wymagania. Stan techniczny nawierzchni drogi i towarzyszących jej elementów ma niezaprzeczalny wpływ na bezpieczeństwo i wygodę korzystających z niej użytkowników. Wieloletnie doświadczenie zarządców dróg wskazuje, iż utrzymanie dróg w dobrym stanie wiąże się z systematycznym ponoszeniem nakładów finansowych na modernizację oraz utrzymanie nawierzchni drogowych. Drogi stanowią pokaźny majątek, w który należy angażować proporcjonalnie wysokie środki finansowe.

Prezentowany raport o stanie dróg powiatowych powiatu węgorszewskiego w 2018 roku jest kontynuacją opracowań z lat poprzednich. Przedstawiono w nim aktualne wyniki oceny stanu technicznego 259,6 km dróg powiatowych z podziałem na nawierzchnie utwardzone i gruntowe, przeprowadzonej przez pracowników ZDP w Ogonkach. W celu stworzenia jasnego przekazu, użyto formy opisowej oraz diagramów.

## 2. INFRASTRUKTURA DROGOWA

Od dnia 1 stycznia 2018 r. zgodnie z Uchwałą Nr XXXVI/283/2017 Rady Powiatu w Węgorzewie z dnia 28 czerwca 2017 r. ulice: Grunwaldzka, Kraszewskiego, Konopnickiej, Prusa, Sienkiewicza, Szpitalna, Teatralna, Żeromskiego, Zamkowa, 11 Listopada w Węgorzewie oraz droga powiatowa nr 1807N ul. Jasna Węgorzewo - Kal, zostały pozbawione kategorii dróg powiatowych. Odrębną Uchwałą nr XXXVIII/167/2017 z dnia 28 września 2017 r. droga powiatowa nr 1770N Stręgielek - Przytuły, zmieniła status z powiatowej na gminną. W związku z powyższym łączna długość publicznych dróg powiatowych administrowanych przez ZDP w Ogonkach na chwilę obecną wynosi 259,6 km.

Drogi przebiegają przez teren 3 gmin:

- Gminy Węgorzewo (122,0 km),
- Gminy Pozezdrze (69,6 km),
- Gminy Budry (68 km).

Obecnie trwają czynności zmierzające do przekazania kolejnych ulic innemu zarządcy. Dotyczy to ponad 5 km ulic w mieście - ulice: Krótka, Reymonta, 3 Maja, Chopina, Graniczna, Kopernika, Mała, Mickiewicza, Ogrodowa, Poprzeczna, Przemysłowa, Słowackiego, Struga, Wańkowicza, Żeglarska, Towarowa, Kajki oraz droga wewnętrzna ul. Bema w Węgorzewie. Rada Powiatu w Węgorzewie w dniu 24 maja 2018 r. podjęła Uchwałą nr XLVI/209/2018, na mocy której z dniem 01 stycznia 2019 r. powyższe drogi publiczne utracą status dróg powiatowych.

W ciągu dróg powiatowych znajduje się **21 obiektów mostowych** o łącznej długości 428,4 m i powierzchni 3.309,10 m<sup>2</sup>.

Tab. 1 Obiekty mostowe w ciągach dróg powiatowych (stan: 2018 r.)

l.p	JNI	Numer drogi	Kilometraż	Rodzaj obiektu	Nazwa przeszkody	Najbliższa miejscowość	Nośność (t)
1	30000702	1598N	11+509	WIADUKT	TOR KOLEJOWY	PRYNOWO	15.00
2	30000703	1598N	20+605	MOST	RZKA WĘGORAPA	JAKUNOWO	15.00
3	30000704	1797N	2+233	MOST	KANAŁ	PASTERNAK	15.00
4	30000705	1600N	6+885	MOST	KANAŁ	RÓŻEWIEC	15.00
5	30000706	1600N	7+550	MOST	KANAŁ	RÓŻEWIEC	15.00
6	30000707	1758N	10+058	MOST	RZKA WĘGORAPA	WĘŻÓWKA	40.00
7	30000708	1809N	0+970	MOST	CIEK	STARE GÓRY	15.00
8	30000709	1813N	2+900	MOST	RZKA WĘGORAPA	OŁOWNIK	15.00
9	30000710	1762N	5+056	MOST	RZKA WĘGORAPA	DĄBRÓWKA	15.00
10	30000713	1602N	16+150	MOST	JEZIORO MAMRY	KIRSAJTY	5.00
11	30000714	1602N	16+763	MOST	JEZIORO MAMRY	KIRSAJTY	15.00
12	30000715	1799N	22+800	MOST	CIEK	RADZIEJE	15.00
13	30000716	1799N	14+000	MOST	KANAŁ MAZURSKI	PRZYSTAŃ	15.00
14	30000717	1750N	1+875	WIADUKT	TOR KOLEJOWY	KALSKIE NOWINY	15.00
15	30000718	1815N	7+317	MOST	RZKA GOŁDAPA	BUDRY	15.00
16	30000719	1815N	7+062	MOST	KANAŁ	BUDZEWO	15.00
17	30000720	1815N	2+000	MOST	KANAŁ MINOCKI	SĄKIELY MAŁE	15.00
18	30000721	1815N	1+184	MOST	RZKA WĘGORAPA	ZABROST WIELKI	15.00
19	30000722	1732N	1+800	MOST	RZKA SAPINA	SAPINIEC	15.00
20	30000723	1977N	1+820	MOST	RZKA SAPINA	PRZERWANKI	15.00
21	30003456	1799N	26+565	MOST	CIEK	DŁUŻEC	15.00

### 3. OCENA STANU NAWIERZCHNI DRÓG POWIATOWYCH - opis metody

Pełne badania i oceny systemu są bardzo szczegółowe i dość kosztowne ze względu na potrzeby zastosowania drogowej aparatury badawczej do pomiaru szorstkości i tzw. współczynnika komfortu jazdy. Ze względu na ograniczone środki finansowe jednym z podstawowych elementów metody jest ocena wizualna nawierzchni dokonywana przez pracownika ZDP w Ogonkach podczas objazdu dróg.

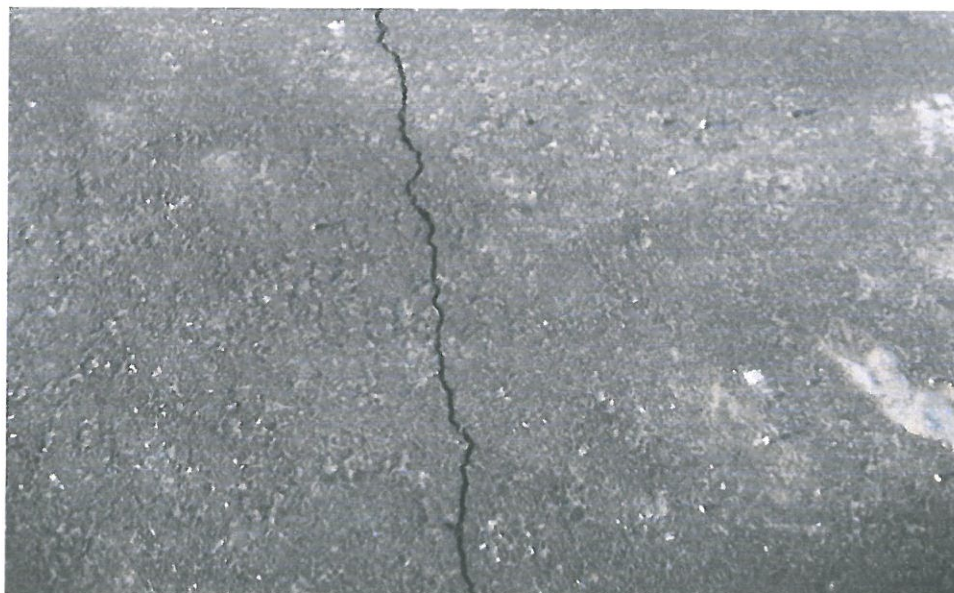
W metodzie tej analizowane są następujące uszkodzenia:

#### 1. pęknięcia siatkowe,



#### 2. pęknięcia pojedyncze, w tym:

- pęknięcia podłużne,
- pęknięcia poprzeczne,



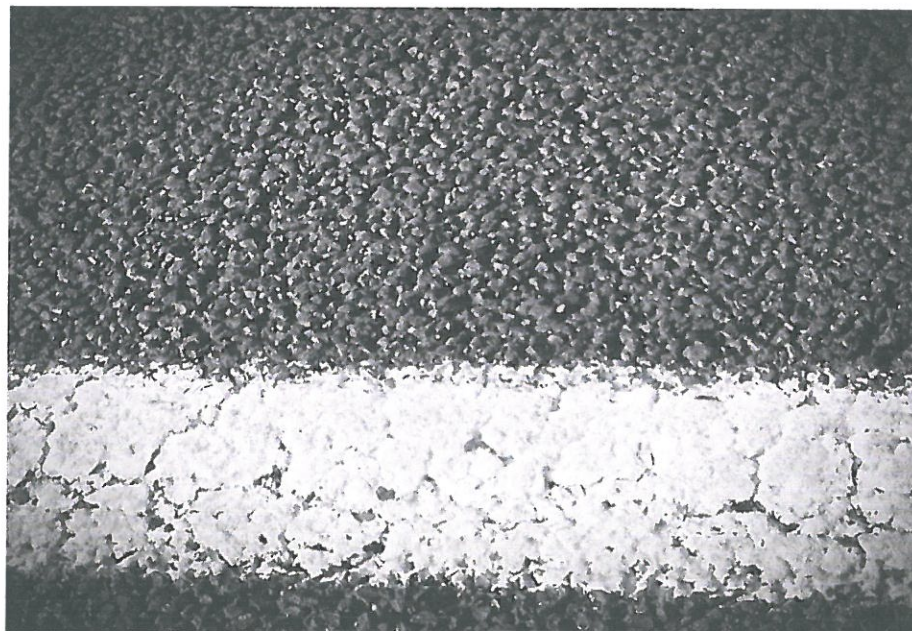
3. łaty,



4. wyboje,



5. ubytki ziaren lub lepiszcza,



W wyniku przeprowadzonych pomiarów uzyskuje się podział dróg na 4 klasy stanu techniczno-eksploatacyjnego:

- klasa A – stan nawierzchni dobry,
- klasa B – stan nawierzchni zadowalający – droga nie wymaga jeszcze remontu. Natomiast pożądana jest częsta i systematyczna obserwacja stanu nawierzchni oraz w miarę możliwości powinno się wykonywać roboty prewencyjne,
- klasa C – nawierzchnia w stanie niezadowalającym, wymaga remontu,
- klasa D – nawierzchnia w stanie złym, wymaga remontu natychmiastowego, w trybie awaryjnym.

Poszczególne parametry stanu nawierzchni są wyznaczane na podstawie oceny wizualnej i odnoszone do czterostopniowej klasyfikacji (klasy: A, B, C, D), której znaczenie przedstawia poniższy rysunek. Sklasyfikowanie stanu techniczno-eksploatacyjnego dróg prowadzi do ustalenia poziomów stanu nawierzchni:

Tab. 2 Poziomy stanu nawierzchni

Klasa A – stan dobry	Nawierzchnie nowe i odnowione niewymagające remontów
Klasa B – stan zadowalający	
Klasa C – stan zadowalający	Nawierzchnie z uszkodzeniami i wymagające zaplanowania remontów
Klasa D – stan zły	Nawierzchnie z uszkodzeniami wymagające natychmiastowych remontów

Łączne potrzeby remontowe	= Klasa C	+ Klasa D
Natychmiastowe potrzeby remontowe	= Klasa D	

4. STAN DRÓG O NAWIERZCHNI UTWARDZONEJ

Lp.	Nr drogi	Klasa	Nazwa drogi (przebieg)	Odcinek	Długość [km]	Stan techniczny
1	1598 N	L	Bajory Małe - Marszałki - Guja - Prynowo - Wilkowo - Jakunowo	Od msc. Guja do msc. Dąbrówka Mała	2,5	A
				Od msc. Dąbrówka Mała do msc. Brzozowo	3,2	B
2	1600N	L	Wysoka Góra - Kartowo - dr. nr 1799N	Od msc. Brzozowo do skrz. z DK nr 63	5,7	D
				Od skrz. z DK nr 63 do msc. Wilkowo	3,8	C
3	1602 N	L	dr. woj. Nr 650 - Lesieniec - Surwile - Kamionek Wlk. - Pozezdrze ( 1-go Maja)	Od skrzyż. z dr. nr 1799N do końca nawierzchni brukowej w m. Różewiec	3,9	D
				Od gr. powiatu do m. Kamionek Wielki	5,7	A
4	1732 N	L	Giżycko - Pieczarki - Pozezdrze (ul. Kościelna, ul. Polna, ul. Młyńska) - Kutry	Od m. Kamionek Wielki do m. Sztynort Duży	4,6	C
				Od m. Sztynort Duży do Harsz Cegielnia	4,9	A
5	1732 N	L	Giżycko - Pieczarki - Pozezdrze (ul. Kościelna, ul. Polna, ul. Młyńska) - Kutry	Od Harsz Cegielnia do Harsz Kol.	1,0	A
				Od Harsz kol. do msc. Harsz	1,9	C
6	1732 N	L	Giżycko - Pieczarki - Pozezdrze (ul. Kościelna, ul. Polna, ul. Młyńska) - Kutry	Od m. Harsz do m. Pozezdrze	5,1	B
				Od m. Pozezdrze do obiektu mostowego nr IJN 30000722 Sapina	1,371	A
7	1732 N	L	Giżycko - Pieczarki - Pozezdrze (ul. Kościelna, ul. Polna, ul. Młyńska) - Kutry	Od skrzyżowania z drogą 1815 N do msc. Kutry	4,4	A
				Od końca nowej nakładki przez msc. Kutry do skrzyżowania z drogą powiatową nr 1750 N	0,729	A



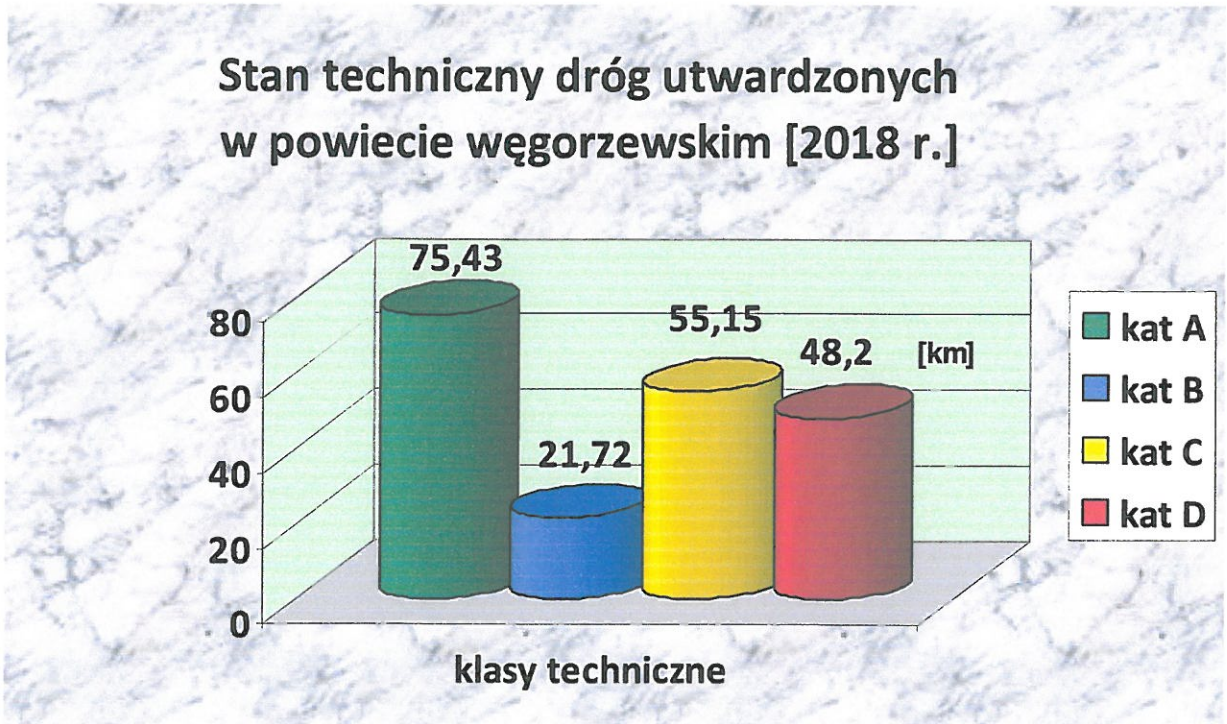
					Od m. Pozezdrze do gr. powiatu w m. Pieczarki	7,1	A
5	1734 N	L	gr. państwa - Rapa - Banie Mazurskie - Grodzisko - Jakunówko - Krukłanki - Sołdany (dr. Krajowa nr 63)		Gr. powiatu w m. Jakunówko- skrzyż. z dr. 1750N- gr. powiatu w m. Brożówka	5,0	C
6	1738 N	L	Pozezdrze ( ul. Pogodna) - Przerwanki - Wyłudy - Krukłanki - Żywki - Mazuchówka		Pozezdrze ul. Pogodna – gr. powiatu za m. Wyłudy	7,3	B
7	1750 N	L	Węgorzewo ( ul. Wojska Polskiego) - Stręgiel - Kuty - Jakunówko		ul. Wojska Polskiego do m. Kalskie N.	2,9	A
					Odcinek od m. Kalskie N. włącznie z m. Stręgiel	5,0	A
					Odcinek od końca m. Stręgiel do m. Kuty	6,9	D
					Odcinek od m. Kuty do m. Jakunówko	4,1	C
8	1752N	L	Węgorzewo - Brzozówka - Popioły		Odcinek w m. Wola	1,8	A
9	1754 N	L	Węgorzewo ( ul. Krótka, ul. Reymonta)		-----	1,1	A
10	1756 N	L	dr. krajowa nr 63 - Pawłowo - Więcki		Odcinek od skrzyż. z dr. kraj nr 63 do m. Pawłowo	5,6	A
11	1758 N	L	Rudziszki - Góry - Olszewo Węgorzewskie - Pawłowo		Od skrzyżowania z DK 63 do msc. Łęgwarowo	4,0	A
					Od msc. Góry do msc. Olszewo Węgorzewskie	2,5	D
					Od msc. Olszewo Węgorzewskie do msc. Pawłowo	5,7	C
12	1762 N	L	Ołownik - Dąbrówka - Sakiety Małe		Od skrzyż. z DP nr 1813N w msc. Ołownik do skrzyżowania z DP nr 1815N w msc. Sakiety Małe	5,9	C

13	1797 N	L	Rudziszki - Wesółowo - Biedaszki	-----	4,3	D
				Odcinek od m. Perły do m. Biedaszki	3,6	D
14	1799 N	L	Perły (dr. krajowa nr 63) - Przystań - Radzieje ( ul. Węgorzewska) - Suchodoły - dr. woj. 650	Odcinek od m. Biedaszki do m. Kamionek Wielki	14,9	A
				Odcinek od msc. Kamionek Wielki do końca nawierzchni brukowej przed msc. Radzieje	3,4	A
				Odcinek od końca nowej nawierzchni przed msc. Radzieje do m. Dłużec	4,5	C
				W msc. Dłużec do granicy powiatu (dwie naktadki)	0,2	A
15	1803N	L	Radzieje - Doba - dr. woj. nr 592	Odcinek o nawierzchni brukowej w msc. Pilwa	0,3	C
16	1811 N	L	Ogonki - Harsz	-----	4,9	B
17	1813 N	L	gr. państwa - Ołownik - Pawłowo - dr. woj. nr 650	-----	10,3	C
18	1815 N	L	Gołdap - Skoczce - Rogale - Żabin - Rapa - Sakiety Małe - Budry - Radziszewo - dr. nr 1732 N (Pozezdrze)	Od gr. powiatu do m. Budzewo	9,2	D
				Od m. Budzewo do m. Brzozówka	5,5	C
19	1817 N	L	dr woj. nr 650 - Piłaki Małe - Gębałka (dr. nr 1750 N)	Od m. Brzozówka do skrzyż. z dr. pow. nr 1732N	9,1	D
				-----	7,1	A
20	1934 N	L	Jakunówko - Budziska Leśne - Mieczkówka	m. Jakunówko - gr. powiatu w m. Lipowa Góra	2,4	D
21	1977 N	L	Przerwanki - Krukłanki	-----	1,9	C

22	4301 N	L	3 Maja	-----	0,8	A
23	4302 N	L	Chopina	-----	0,2	B
24	4304 N	L	Graniczna	-----	0,2	B
25	4307 N	L	Kopernika	-----	0,2	B
26	4312 N	L	Mała	-----	0,2	D
27	4314 N	L	Mickiewicza	-----	0,2	B
28	4317 N	L	Ogrodowa	-----	0,4	D
29	4320 N	L	Poprzeczna	-----	0,21	C
30	4323 N	L	Przemysłowa	-----	0,5	A
31	4327 N	L	Słowackiego	-----	0,4	C
32	4330 N	L	Struga	-----	0,12	B
33	4337 N	L	Wańkowicza	-----	0,13	A
34	4346 N	L	Żeglarska	-----	0,3	B

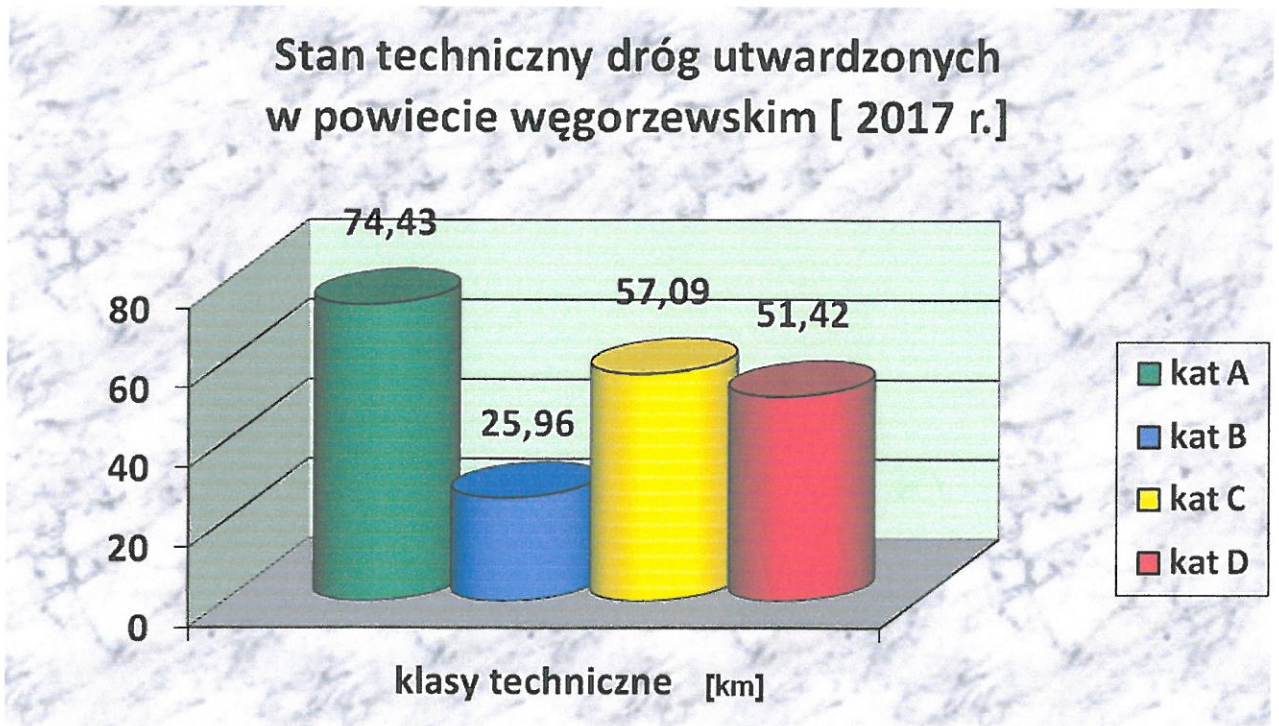
35	4348 N	L	Towarowa	-----	0,3	
36	4358 N	L	Kajki	-----	0,3	
37	wew.	-----	Bema	-----	0,2	
<b>RAZEM</b>					<b>200,5 km</b>	

Wykres nr 1



Dla porównania poniżej stan techniczny dróg powiatowych utwardzonych w 2017 roku

Wykres nr 2

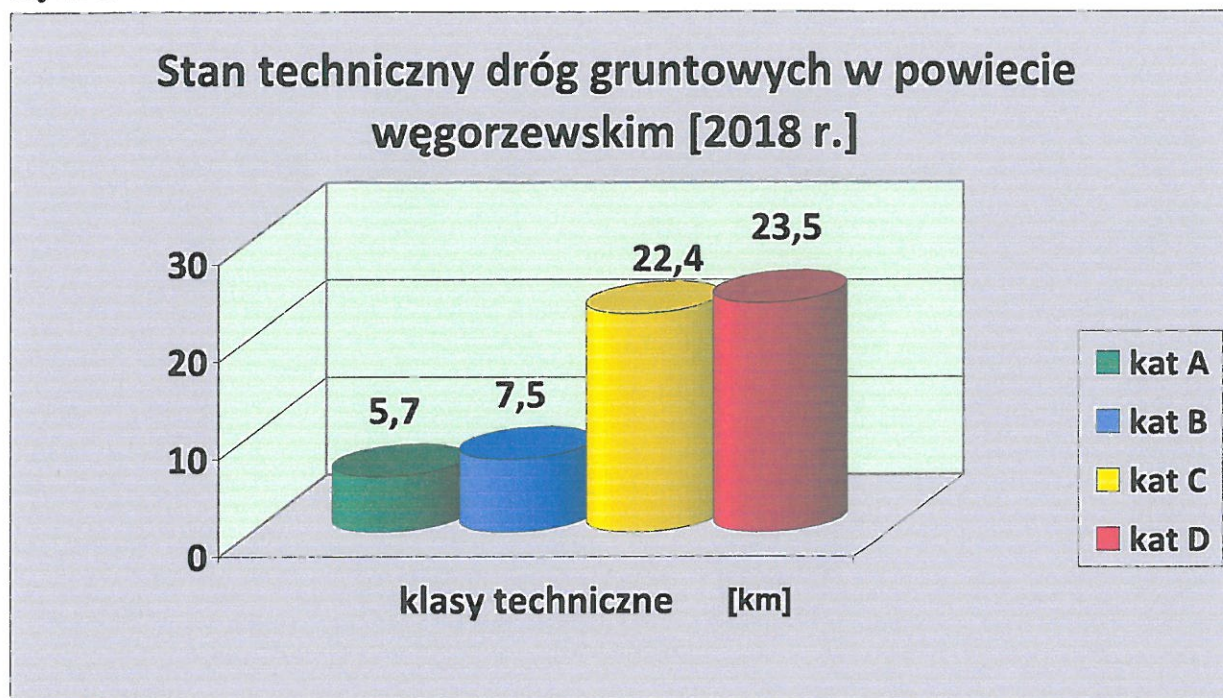


5. STAN DRÓG O NAWIERZCHNI GRUNTOWEJ

Lp.	Nr drogi	Klasa	Nazwa drogi (przebieg)	Odcinek	Długość [km]	Stan techniczny
1	1598 N	L	Granica powiatu - Guja - Prynowo - Wilkowo - Jakunowo	Od granicy powiatu (na skraju lasu) do nawierzchni asfaltowej w msc. Guja	1,0	C
				Odcinek od przystanku autobusowego w msc. Guja las do końca nawierzchni gruntowej	1,3	A
				Od końca nawierzchni brukowej w m. Wilkowo do mostu w m. Jakunowo	1,5	C
2	1600 N	L	Wysoka Góra - Karlowo - dr. nr 1799 N	Od śluzy w m. Guja do końca m. Karlowo	5	D
3	1604N	L	Radzieje - Róże	Od nawierzchni asfaltowej drogi 1799 N do m. Róże	2,5	C
				Od ul. Rolnej w m. Węgorzewo do msc. Czerwony Dwór	1,8	C
				Odcinek od drogi gminnej asfaltowej w msc. Czerwony Dwór do skrzyż. z drogą gminną (z płyt betonowych)	1,0	A
				Odcinek od skrzyż. z drogą gminną z płyt bet. do skraju lasu w m. Wysiecza	1,5	C
				Odcinek leśny od msc. Wysiecza do msc. Wola	0,9	D
4	1752 N	L	Węgorzewo - Brzozówka - Popioły	Od końca nawierzchni asfaltowej w m. Wola do nawierzchni asfaltowej w m. Brzozówka	2,7	B
				Od msc. Brzozówka do skraju lasu	2,2	C
				Odcinek leśny między m. Brzozówka a m. Popioły	0,6	D
				Od skraju lasu do skrz. z DW nr 650	2,6	A

5	1756 N	L	dr. krajowa nr 63 - Pawłowo - Więcki	Od skrzyżowania z drogą 1813 N w m. Pawłowo do skrzyżowania z drogą gminną przed m. Więcki	2,2	<b>B</b>
6	1758 N	L	Rudziszki - Góry - Olszewo Węgorzewskie – Pawłowo	Od m. Łęgwarowo do m. Góry	0,8	<b>D</b>
7	1760 N	L	Sobiechy - Więcki	Od skrzyżowania z drogą 1813 N w m. Sobiechy do skrzyżowania z drogą gminną przed m. Więcki	2,6	<b>B</b>
8	1795 N	L	Wesołowo - Guja - dr. nr 1600 N	Od końca nawierzchni brukowej w m. Wesołowo do nawierzchni asfaltowej w m. Guja	3,0	<b>D</b>
9	1797N	L	Rudziszki – Wesołowo - Biedaszki	Od nawierzchni asfaltowej w m. Guja do służby	1,7	<b>C</b>
10	1801 N	L	Węgielsztyn - Stawki – Przystać	Od końca nawierzchni brukowej za m. Pasternak do początku nawierzchni brukowej przed m. Wesołowo	2,2	<b>D</b>
11	1803 N	L	Radzieje - Doba - dr. woj. nr 592	Od skrzyżowania z dr. woj. Nr 650 do skrzyżowania z drogą nr 1799 N przed m. Węgielsztyn	2,4	<b>C</b>
12	1809N	L	Olszewo Węgorzewskie – dr. nr 1598N	Od m. Radzieje do skrzyżowania z drogą gminną (w kierunku do m. Dłużec)	4,4	<b>C</b>
13	1977 N	L	Przerwanki – Krukłanki	Od skrzyżowania z drogą gminną do granicy powiatu	2,8	<b>D</b>
14	1979 N	L	Więcki - Pietrele – Budzewo	Od nawierzchni asfaltowej w m. Olszewo Węgorzewskie do torowiska	0,8	<b>A</b>
				Odcinek od torowiska do skrz. z drogą powiatową nr 1598N	3,4	<b>D</b>
				Od końca nawierzchni brukowej w m. Przerwanki do granicy Powiatu	3,4	<b>C</b>
				Więcki - Pietrele - Budzewo	4,8	<b>D</b>
<b>RAZEM</b>					<b>59,1 km</b>	

Wykres nr 3



Stan nawierzchni dróg gruntowych pozostaje bez znaczących zmian w stosunku do roku ubiegłego. Regularne profilowanie dróg z miejscowym uzupełnianiem kruszywem sprawia, że nie ulegają one znacznemu pogorszeniu.

## 6. PODSUMOWANIE – STAN TECHNICZNY SIECI DRÓG POWIATOWYCH

Dokonując oceny stanu technicznego dróg powiatowych na terenie powiatu węgorzewskiego kierowano się w szczególności nośnością konstrukcji nawierzchni oraz ilością i wielkością ubytków powierzchniowych.

### ➤ *Ubytki powierzchniowe*

Proces niszczenia nawierzchni najczęściej rozpoczyna się od drobnych ubytków ziaren grysowych, zaprawy bitumicznej oraz spękań włóskowatych w górnej części warstwy ścieralnej. Wykonanie (w odpowiednio wczesnym stadium) zabiegów o charakterze zamknięć powierzchniowych, ratuje, nieraz na wiele lat, trwałość nawierzchni. Znaczenie tych robót jest olbrzymie, również z tego powodu, że są to zabiegi stosunkowo tanie i z konieczności, często muszą zastąpić klasyczne „generalne” remonty dróg. Pomimo dokładania wszelkich starań zakres wykonywanych rocznie robót utrzymaniowych jest w dalszym ciągu niewystarczający, biorąc pod uwagę ogrom potrzeb. Duża część nawierzchni bitumicznych, nie jest zabezpieczona przed przenikaniem wody i niszczącymi zjawiskami mrozowymi.

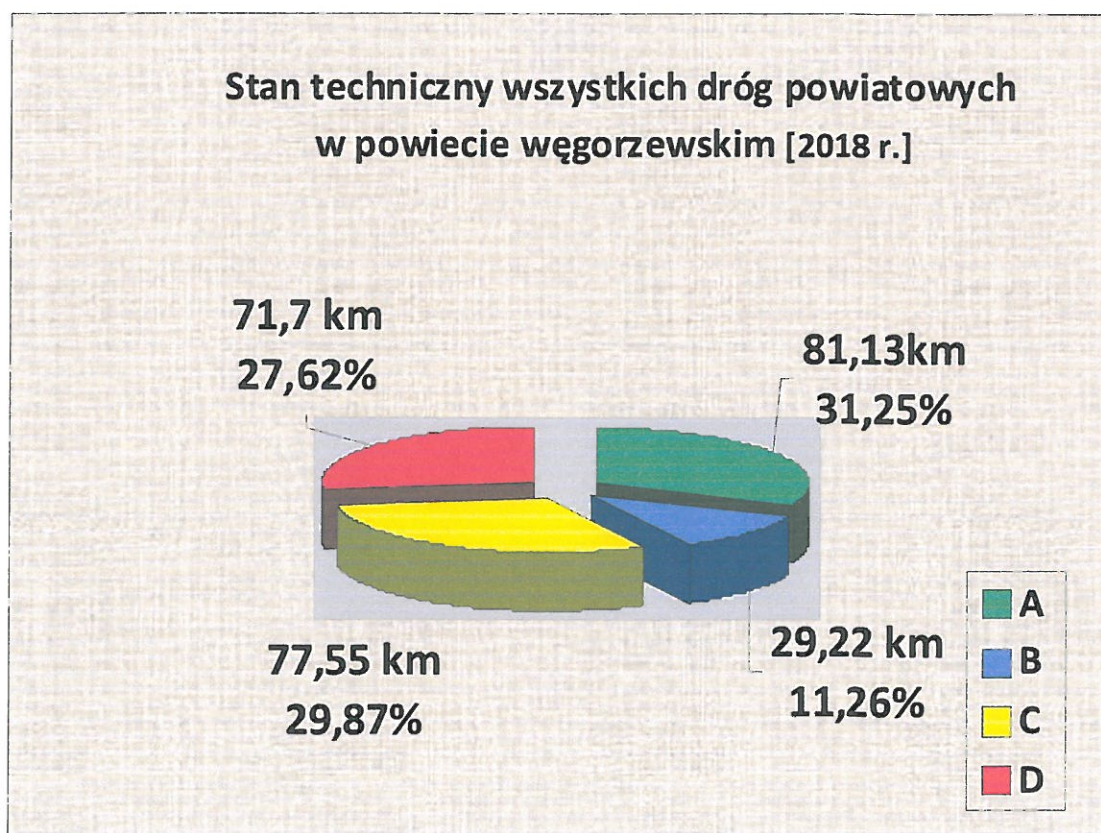


➤ *Nośność konstrukcji nawierzchni*

Z 259,6 km dróg powiatowych, **77,55 km (prawie 30%)** nawierzchni wymaga wzmocnienia poprzez dodanie warstwy wzmacniająco-wyrównawczej (klasa **C**), przy czym w dalszym ciągu **blisko 28% - 71,7 km**, w tym **48,2 km utwardzonych i 24,3 km gruntowych** należy uznać jako zupełnie zdegradowane – w stanie awaryjnym (klasa **D**). Zaliczenie odcinka drogi do klasy D oznacza najczęściej niesprawność całej konstrukcji drogi, nie tylko warstw wierzchnich. W przypadku nawierzchni utwardzonych ciężkie uszkodzenia bitumicznych warstw jezdnych są skutkiem przełamania konstrukcji podbudowy oraz zniszczenia warstw odwadniających konstrukcje jezdni. Dlatego też podczas oceny stanu technicznego analizuje się ilość widocznych uszkodzeń.

➤ *Ujęcie całościowe*

**Wykres nr 4**



Powyższy wykres pokazuje nam zakres degradacji systemu drogowego sieci dróg powiatowych w ujęciu globalnym. W dalszym ciągu ponad 42% dróg klasyfikuje się na poziomie pożądanym (klasy **A** i **B** łącznie). Obserwujemy natomiast, iż prawie 58% dróg

zarówno gruntowych jak i asfaltowych (suma klas **C** i **D**) wymaga przeprowadzenia prac przywracających im stan techniczny do poziomu minimum **B**.

Reasumując, stan techniczny dróg powiatowych należy oceniać jako zadowalający z tendencją do niezadowalającego. Nie zaobserwowano pogorszenia kondycji nawierzchni dróg. Brak istotnego postępu degradacji nawierzchni w analizowanym okresie podyktowany jest sprzyjającymi warunkami atmosferycznymi, tzn. łagodną zimą, bez obfitych opadów i skoków temperatur.

W sierpniu 2018 r. sfinalizowano I część zamierzenia inwestycyjnego pn. „**Poprawa dostępności komunikacyjnej subregionu elckiego – Trakt Sztynorcki – przebudowa odcinka dr. pow. nr 1602N (cz. I) oraz remont mostu Sztynorckiego w Powiecie Węgorzewskim (cz. II)**”. Przedmiotowa inwestycja otrzymała dofinansowanie w wysokości 80% z Rządowego Programu na rzecz Rozwoju oraz Konkurencyjności Regionów poprzez Wsparcie Lokalnej Infrastruktury Drogowej.

Wykonawcą części I, wyłonionym w trybie przetargu nieograniczonego, została firma: Przedsiębiorstwo Robót Drogowych Sp. z o.o., ul. Węgorzewska 4, 11-500 Giżycko. Przebudowa odcinka drogi powiatowej w msc. Harsz obejmowała wykonanie nowej nawierzchni bitumicznej (4cm – warstwa ścieralna z betonu asfaltowego AC 11 S oraz wyrównanie istniejącej nawierzchni mieszanką mineralno asfaltową w ilości średniej 75 kg/m<sup>2</sup>) wraz z jednoczesnym zwiększeniem szerokości jezdni do 5 m, jak również wykonanie zjazdów do nieruchomości z masy bitumicznej, zjazdów na pola uprawne z kruszywa naturalnego i wykonanie poboczy gruntowych na szerokość 0,5 m.

Długość przebudowanego odcinka wynosi 990 mb.

Fotografie umieszczone poniżej wykonano jeszcze przez zakończeniem przebudowy.



Fot. 1 Droga pow. nr 1602N w m. Harsz



Fot. 2 Droga pow. nr 1602N w m. Harsz



Fot. 3 Droga pow. nr 1602N w m. Harsz

W celu dalszej poprawy tej wciąż jednak niezbyt dobrej sytuacji, konieczne jest zwiększenie w najbliższych latach nakładów materialnych na odnowy i bieżące utrzymanie nawierzchni dróg. Niezbędne jest również kontynuowanie systematycznych działań remontowych.

Stan techniczny dróg ulega nieustającym zmianom. Z uwagi na stale wzrastające natężenie ruchu, droga jako obiekt budowlany jest znacznie bardziej narażona na uszkodzenia eksploatacyjne niż inne obiekty. Dlatego dwa razy w miesiącu dokonujemy objazdu dróg i dokumentujemy to wpisem w książce objazdów, oceniając stan techniczny poszczególnych dróg i wpisując zauważone usterki, braki. Podczas wykonywania objazdów patrolowo-interwencyjnych szczególną uwagę zwracamy na:

- ✓ Usterki, braki i uszkodzenia nawierzchni jezdni poboczny,
- ✓ Uszkodzenia urządzeń bezpieczeństwa ruchu drogowego,
- ✓ Brak i nieczytelność oznakowania pionowego, poziomego
- ✓ Awarię urządzeń odwodnienia drogi,
- ✓ Zanieczyszczenie pasa drogowego,
- ✓ Naruszenia pasa drogowego przez użytkowników drogi lub jej otoczenia,
- ✓ Stan przydrożnej zieleni, tzn. kondycję drzew, krzewów, wpływ roślinności na widoczność na drodze itp.

Staramy się na bieżąco wykonywać najbardziej niezbędne prace na odcinkach drogowych, które powodują, iż stan techniczny na czas eksploatacji jest zachowywany w stopniu akceptowalnym.

Jednak wykonywanie remontów cząstkowych, czyli tzw. „łatanie ubytków” jest rozwiązaniem jedynie doraźnym, pozwalającym na zachowanie podstawowych funkcji drogi. W dalszej perspektywie niezbędny jest remont zdegradowanych odcinków (kat. **D** i **C**) Przyszłościowo należy poszukiwać rozwiązań zmierzających do trwałej poprawy systemu drogowego.

## 7. STAN TECHNICZNY OBIEKTÓW MOSTOWYCH

Przeładowi bieżącemu obiektów mostowych dokonywanemu z poziomu jezdni podlegają: ustrój niosący i pomosty w zakresie:

- a) zanieczyszczeń, które wymagają usunięcia w ramach prac porządkowych na drodze,
- b) uszkodzeń, które bezpośrednio zagrażają bezpieczeństwu ruchu drogowego,

uszkodzeń, które wskazują na konieczność dokonania w trybie awaryjnym przeglądu podstawowego.

Zgodnie z ustawą Prawo budowlane obiekty mostowe należy poddać również kontroli okresowej (rocznej i pięcioletniej). We wrześniu 2017 r. wykonano przegląd roczny oraz 5-letni 21 obiektów mostowych administrowanych przez ZDP w Ogonkach. W wyniku wykonania przedmiotowego przeglądu zarządca drogi uzyskał szczegółową wiedzę na temat stanu

infrastruktury mostowej oraz związanych z tym potrzeb remontowych. Zalecono m.in. wykonanie prac porządkowych na obiektach i skarpach, wyrównanie nawierzchni jezdni na niektórych obiektach, uzupełnienie oznakowania określającego ograniczenia nośności oraz skrajni poziomej lub też naprawę uszkodzonych balustrad.

Jedynie przegląd rozszerzony stanu technicznego obiektu mostowego o JN1 30000713 k/m. Kirsajty wykazał potrzebę wykonania remontu filara nr 7 w trybie awaryjnym.

Tymczasowe zmniejszenie nośności rzeczywistej „Mostu Sztynorckiego” do 5t wprowadzono ze względu na zły stan techniczny filara nr 7 oraz spowodowane tym "tąpnięcie" na odcinku najazdowym na obiekt i zostanie ono podtrzymane do momentu wykonania remontu wadliwego elementu mostu.



Fot. 4 „Most Sztynorcki”



Fot. 5 Filar nr 7 „Mostu Sztynorcki”

W grudniu 2017 r. na zlecenie Zarządu Dróg Powiatowych w Ogonkach wykonano opracowanie "Dokumentacja projektowo-kosztorysowa na remont siódmego filara na obiekcie mostowym nr 30000713 w ciągu drogi powiatowej nr 1602N w powiecie węgorszewskim". Droga przetargu nieograniczonego na roboty budowlane obejmujące część II zamierzenia inwestycyjnego pn. „**Poprawa dostępności komunikacyjnej subregionu ełckiego – Trakt Sztynorcki** - remont mostu Sztynorckiego w Powiecie Węgorszewskim - wyłoniono wykonawcę - firmę: Przedsiębiorstwo HYDROBUD KIELCZYK Spółka Jawna, ul. Kombatantów 4, 15-102 Białystok.

Termin wykonania remontu zgodnie z umową - do 31 października 2018 r.

## **8. INFORMACJA DOT. PRZYGOTOWANIA DO SEZONU ZIMOWEGO 2018/2019**

Zimowe utrzymanie dróg (ZUD) obejmuje działania mające na celu zmniejszenie zakłóceń ruchu drogowego wywołanych zimowymi warunkami klimatycznymi, a w szczególności opadami śniegu oraz śliskością zimową. Do zimowego utrzymania dróg zalicza się następujące czynności:

- ❖ działania organizacyjno-techniczne realizowane przez administrację drogową,
- ❖ przygotowywanie materiałów do zapobiegania i usuwania śliskości,
- ❖ przygotowanie sprzętu niezbędnego do prowadzenia zimowego utrzymania dróg,
- ❖ usuwanie śniegu z dróg,
- ❖ usuwanie śliskości zimowej poprzez stosowanie środków chemicznych i uszorstniających

Rozpoczęcie zimowego utrzymania dróg uzależnione jest od stref klimatycznych, w których położona jest dana sieć drogową. Sieć dróg Powiatu Węgorszewskiego znajduje się w II strefie klimatycznej, gdzie początek sezonu zimowego szacuje się między 6. XII a 15. XII i trwa od 61 do 90 dni.

Prace związane z zimowym utrzymaniem dróg, Zarząd Dróg Powiatowych w Ogonkach wykonuje we własnym zakresie. W przypadku trudnych warunków atmosferycznych, bądź awarii sprzętowych zostanie wyłoniony wykonawca na podstawie Kodeksu cywilnego.

### **a) zasoby sprzętowe:**

- ❖ samochód marki MAN z pługiem i piaskarką,
- ❖ samochód marki MAN z pługiem i piaskarką,
- ❖ samochód marki MAN z pługiem i piaskarko-solarką,
- ❖ koparko-ładowarka JCB 3CX,
- ❖ ciągnik Ursus 1224 z pługiem,

- ❖ ciągnik Ursus 1204 z pługiem,
- ❖ ciągnik Ursus 902 z pługiem i rozsiewaczem;
- ❖ ciągnik Renault Ares z pługiem,
- ❖ ciągnik MTZ 320 z pługiem i siewnikiem,
- ❖ rozsiewacz 3 tony,

**b) zasoby materiałowe**

- ❖ 1000 Mtg piasku,
- ❖ 100 Mtg soli drogowej

Ponadto na podstawie ustaleń z Gminą Węgorzewo, Zarząd Dróg Powiatowych w Ogonkach będzie odśnieżał 21 km 140 m.

Wykaz dróg gminnych powierzonych Powiatowi Węgorzewskiemu do zimowego utrzymania

<b>l.p</b>	<b>Numer drogi/działki</b>	<b>Długość</b>
1	5-106/1, 5-152/2, 5-202, 5-205/1, 5-174, 5-230/2, 5-230/1, 5-245, 5-71, 5-30, 5-72, 5-242/3 (obręb Guja)	3 630 m
2	15-27/1, 15-79, 15-144, 15-145, 15-181, 22-203, 22-181, 22-102, 22-165 (Obręby: Perły i Rudziszki)	7 960 m
3	8-95, 8-96, 8-103, 2-953, 8-131/4, 8-134, 8-132/6, 8-88/1, 8-102/2, 8-100/3, 8-105, 8-10/2, 8-81/12, 8-106, 8-100/3, 8-105 (obręb Kal)	5 290 m
4	10-51 i 10/52 (obręb Karłowo)	1 200 m
5	31-257, 31-252, 31-258 (obręb Wilkowo)	1 400 m
6	6-12, 25-90/1, 6-23 (obręb Jakunowo)	1 660 m
	<b>RAZEM:</b>	<b>21 km 140 m</b>

Gmina Węgorzewo będzie odśnieżała 21 km 100 m dróg powiatowych wg. poniższego zestawienia:

<b>l.p</b>	<b>Numer drogi/działki</b>	<b>Długość</b>
1	1795 N Guja - Wesołowo	2 900 m
2	1803 N Radzieje – Pilwa	4 600 m
3	1604 N Róże	1 400 m
4	1600 N Różewiec	1 900 m
5	1801 N Stawki - Węgielsztyn	1 000 m
6	1797 N Wesołowo - Rudziszki	4 800 m
7	1752 N Węgorzewo (ul. Rolna) - Wysieczka	4 500 m
	<b>RAZEM:</b>	<b>21 km 100 m</b>

Powyższe ustalenia reguluje porozumienie zawarte pomiędzy Powiatem Węgorzewskim a Gminą Węgorzewo w sprawie przejścia utrzymania dróg powiatu węgorzewskiego (obowiązuje do 31.12.2018 r.).

Również na mocy zawartego porozumienia z Gminą Budry ZDP w Ogonkach przejęło w zakres zimowego utrzymania 9,3 km dróg gminnych (utrzymanie przejezdności, odśnieżanie), jak poniżej:

L.p.	Lokalizacja	Docelowo	Nr działek	Długość odcinka drogi [km]
1	Dr woj. 650 Droglewo – Droglewo	Droglewo 7	Obręb 18- 248/1	0,4
2	Dr woj. 650 do Wola 21	Wola 21	Obręb 18- 312, 330/43, 334	2,1
3	Olszewo Węg od dr powiatowej nr 1809N do Olszewo Węgorzewskie 1	Olszewo Węgorzewskie 1	Obręb 7 Olszewo - 163, 174	2,4
4	Góry od dr powiatowej nr 1758N do Góry 12	Góry 12	Obręb 5 Góry- 516	1,0
5.	Góry od dr powiatowej nr 1758N do Góry 1	Góry 1	Obręb 5 Góry - 121	0,4
6	Góry od dr powiatowej nr 1758n do Góry 14	Góry 14	Obręb 5 Góry - 103, 107,	1,0
7	Sobiechy od drogi powiatowej nr 1813N do Szkoły Podstawowej w miejscowości Sobiechy	Sobiechy 24	Obręb 16 Sobiechy	0,3
8	Zabrost Wielki od dr powiatowej nr 1815N przez wieś + czworaki	Wieś Zabrost Wielki	Obręb 18 Zabrost 204, 83, 109	1,7
<b>RAZEM</b>				<b>9,3 km</b>

Gmina Budry do dnia 31.12.2018 r. będzie utrzymywała przejezdność, odśnieżała adekwatnie 9,3 km dróg powiatowych, wg zestawienia poniżej:

L.p.	Lokalizacja	Długość odcinka drogi [km]
1.	1752N Wola – Brzozówko - Popioły	4,8
2.	1979N Budzewo – Pietrele – Więcki	4,5
<b>RAZEM</b>		<b>9,3 km</b>

Planuje się zawarcie porozumień z gminami również na sezon zimowy 2018/2019.



## 8.2 Standardy zimowego utrzymania dróg

Zakresy prac prowadzonych przy usuwaniu śniegu i śliskości zimowej oraz technologia robót wynikają z przyjętych standardów utrzymania poszczególnych kategorii dróg. Standardom zimowego utrzymania dróg są na ogół minimalne poziomy utrzymania nawierzchni jezdni oraz dopuszczalne odstępstwa od standardu w warunkach występowania opadów śniegu lub śliskości zimowej, jak również dopuszczalny maksymalny czas tych odstępstw. Mając na względzie powiązania dróg powiatowych z ciągami dróg krajowych i wojewódzkich oraz ich znaczenie komunikacyjne, gospodarcze i funkcjonalne, poszczególnym drogom powiatowym przypisano kolejność oraz standard utrzymania.

### STANDARDY ZIMOWEGO UTRZYMANIA DRÓG

Zasady odśnieżania i usuwania śliskości na drogach powiatowych oraz odstępstwa od standardu (opracowane na podstawie Zarządzenia Nr 46 Ministra Transportu i Gospodarki Morskiej z dnia 25 października 1994 r.)

Lp.	Standard	Opis stanu utrzymania drogi dla danego standardu (kategorii)	Dopuszczalne odstępstwa od standardu	
			Po ustaniu opadów śniegu	Od stwierdzenia występowania zjawisk
1.	IV	Jezdnia odśnieżona na całej szerokości. Możliwe mijanki. Jezdnia posypana w miejscach decydujących o możliwości odbywania się ruchu tj. skrzyżowania dróg, dojazdy do przejazdów kolejowych, niebezpieczne zakręty i duże wzniesienia	<ul style="list-style-type: none"> <li>• luźny 8 h</li> <li>• zajeżdżony występuje</li> <li>• języki śnieżne występują</li> <li>• zaspy występują do 8 h</li> </ul> Dopuszcza się przerwy w komunikacji <b>do 8 h</b>	W miejscach wyznaczonych: <ul style="list-style-type: none"> <li>• gołoledź 8 h</li> <li>• pośniegowa 10 h</li> <li>• lodowica 8 h</li> </ul>
2.	V	Jezdnia odśnieżona w miejscach zasp odśnieżony, co najmniej jeden pas ruchu z wykonaniem mijanek. Jezdnia posypana na odcinkach decydujących o możliwości ruchu.	<ul style="list-style-type: none"> <li>• luźny 16 h</li> <li>• zajeżdżony występuje</li> <li>• nabój śnieżny występuje</li> <li>• zaspy występują do 24 h</li> </ul> Dopuszcza się przerwy w komunikacji <b>do 24 h</b>	W miejscach wyznaczonych: <ul style="list-style-type: none"> <li>• gołoledź pośniegowa 8 h</li> </ul>
3.	VI	Jezdnia zaśnieżona. Prowadzi się interwencyjne odśnieżanie w zależności od potrzeb. Jezdnia posypana po odśnieżaniu w miejscach wyznaczonych.	<ul style="list-style-type: none"> <li>• luźny występuje</li> <li>• zajeżdżony występuje</li> <li>• nabój śnieżny występuje</li> <li>• zaspy występują do 48 h</li> </ul> Dopuszcza się przerwy w komunikacji <b>do 48 h</b>	W miejscach wyznaczonych – <ul style="list-style-type: none"> <li>• wszystkie rodzaje śliskości po odśnieżeniu <b>24 h</b></li> </ul>
4.	VII	<b>Tylko na wyraźne polecenie Zamawiającego</b>		

Określenie „jezdni posypywana na odcinkach decydujących o możliwości ruchu” określa, że posypywaniem objęte będą następujące miejsca w ciągach dróg:

- ❖ na skrzyżowaniach z innymi drogami oraz liniami kolejowymi,
- ❖ na odcinkach dróg o pochyleniu podłużnym (np. wzniesienia),
- ❖ na niebezpiecznych łukach poziomych,
- ❖ innych miejscach niebezpiecznych ustalonych przez Zarząd Dróg, np. w bezpośrednim sąsiedztwie zbiorników wodnych, na wysokich nasypach.

### **UWAGA!!!**

Środki finansowe którymi dysponuje ZDP nie pozwalają na podwyższenie standardów zimowego utrzymania dróg powiatowych.

Wszelkie zmiany, związane ze zwiększeniem zakresu ZUD mogą dotyczyć jedynie sytuacji nadzwyczajnych.

Zgodnie z założonymi wytycznymi ZUD na drogach mogą wystąpić utrudnienia dla ruchu pojazdów.

Odrębnego wyjaśnienia wymaga sprawa utrzymania w okresie zimowym nawierzchni chodników. Na mocy ustawy z dnia 13 września 1996 r. o utrzymaniu czystości i porządku w gminach (Dz. U. 2016, poz. 1250 ze zm.) właściciele oraz zarządcy nieruchomości zostali zobowiązani do utrzymania na terenie objętych ich właściwością – czystości i porządku. A zatem w myśl art. 5 ust. 1 pkt. 4 właściciele i zarządcy nieruchomości są zobowiązani do oczyszczania ze śniegu i lodu oraz usuwania błota i innych zanieczyszczeń z chodników położonych wzdłuż ich nieruchomości.

### **8.3 Odśnieżanie**

Wybór systemu odśnieżania zależy od standardu zimowego utrzymania dróg, warunków atmosferycznych oraz aktualnego stanu utrzymania dróg. W przypadkach długotrwałego występowania skrajnie niekorzystnych warunków pogodowych, takich jak zawieje i zamiecie śnieżne, długotrwałe burze śnieżne, niweczących efekty odśnieżania dróg, osiągnięcie i utrzymanie na drogach standardu docelowego może być trudne. Organizacje pracy dostosowuje się wtedy do aktualnych, zmieniających się warunków na drogach i przyjmuje się niekonwencjonalne rozwiązania, np. zaczynając odśnieżanie od dróg o największym natężeniu ruchu lub odśnieżanie tylko jednego pasa ruchu.

W odśnieżaniu stosuje się następujące określenia:

- **śnieg luźny** – nieusunięty lub pozostały na nawierzchni po przejściu pługów śnieg, który nie został zagęszczony pod wpływem ruchu kołowego,
- **śnieg zajędzony** – nieusunięty lub pozostały na nawierzchni po przejściu pługów śnieg, który został zagęszczony, ale nie stał się zlodowaciały,
- **nabój śnieżny** – nieusunięta zlodowaciała lub ubita warstwa śniegu o znacznej grubości (od kilku centymetrów), przymarznięta do nawierzchni jezdni,
- **błoto pośniegowe** – topniejący śnieg pozostały na nawierzchni po przejściu pługów i posypaniu jej środkami chemicznymi.

Do odśnieżania dróg, w zależności od grubości zalegającego śniegu, używa się pługów lemieszowych samochodowych i ciągnikowych oraz koparko-ładowarki.

W przypadku znacznej grubości pokrywy śnieżnej, akcja prowadzona będzie systemem interwencyjnym, przy użyciu dwuskrzydłowych pługów zamontowanych na ciągnikach rolniczych.

W specjalnych przypadkach akcję interwencyjną wspomagać będzie sprzęt uzupełniający: koparko-ładowarka.

Odśnieżaniem objęte będą wszystkie drogi powiatowe zgodnie z założonymi standardami i kolejnością utrzymania.

**Czynna akcja odśnieżania nie będzie prowadzona w godzinach nocnych i podczas obfitych opadów śniegu oraz podczas zawiei lub zamieci śnieżnych.**

W warunkach nadzwyczajnych (długotrwałe zawieje i zamiecie, burze śnieżne połączone z wiatrołomami czy też zerwanymi liniami energetycznymi), osiągnięcie i utrzymanie na drogach standardu docelowego (zgodnego z kolejnością utrzymania poszczególnych dróg) może być utrudnione. W sytuacjach takich wszelkie decyzje i organizacja pracy dostosowane będą do aktualnie zmieniających się warunków na drogach.

**W przypadku bardzo trudnych warunków atmosferycznych, wymagających poniesienia wysokich nakładów finansowych (ciągłego użycia ciężkiego sprzętu generującego wysokie koszty utrzymania przejezdności), biorąc pod uwagę bezpieczeństwo użytkowników dróg, dopuszcza się czasowe wyłączenie z ruchu przedmiotowych odcinków dróg.**

#### **8.4 Zwalczanie śliskości**

W zapobieganiu powstawania i likwidacji śliskości przyjęto następujące określenia:

- **Gołoledź** – powstaje w wyniku utworzenia się warstwy lodu grubości do 1,00 mm na skutek opadu mgły roszącej, mżawki lub deszczu na nawierzchnię o ujemnej temperaturze. Gołoledź występuje przy ujemnej lub nieznacznie wyższej od  $^{\circ}\text{C}$  temperaturze powietrza. Tak powstała warstwa lodu ma jednakową grubość na całej powierzchni jezdni. Gołoledź występuje wtedy, gdy zaistnieją równocześnie następujące warunki:

- a) temperatura nawierzchni jest ujemna,
- b) temperatura powietrza jest w granicach od  $-6^{\circ}\text{C}$  do  $+1^{\circ}\text{C}$
- c) względna wilgotność powietrza jest większa od 85%

- **Lodowica** – powstaje w wyniku tworzenia się warstwy lodu o grubości do kilku centymetrów z zamrożenia nieusuniętej z nawierzchni wody pochodzącej ze stopionego śniegu, lodu lub opadu deszczu. Lodowica występuje wtedy, gdy po odwilży lub opadzie deszczu nad powierzchnią jezdni temperatura powietrza obniży się poniżej  $^{\circ}\text{C}$ . Im szybszy jest spadek temperatury, tym zjawisko lodowicy jest intensywniejsze. Tak powstała warstwa lodu ma zwykle różną grubość na całej powierzchni jezdni.

- **Śliskość pośniegowa** – powstaje w wyniku zalegania na jezdni przymarzniętej do nawierzchni pozostałości nie usuniętego ubitego śniegu, pokrywającego ją całkowicie lub częściowo warstwą o grubości kilku milimetrów.

- **Szron** – jest osadem lodu o wyglądzie krystalicznym przybierającym kształt lasek, igiełek itp. Tworzy się w procesie bezpośredniej kondensacji pary wodnej z powietrza przy temperaturze poniżej 0 °C.

Łagodzenie skutków śliskości zimowej realizowane będzie poprzez stosowanie środków chemicznych i materiałów uszorstniających.

Według założonych standardów zwalczanie śliskości zimowej prowadzone będzie w ograniczonym zakresie, tylko na odcinkach decydujących o możliwości ruchu tj.: na skrzyżowaniach z drogami i koleją, na długości przystanków autobusowych oraz łukach poziomych i wzniesieniach i innych odcinkach niebezpiecznych, np. położonych w sąsiedztwie zbiorników wodnych.

**Uszorstnianie nawierzchni dróg** odbywać się będzie jedynie na drogach o nawierzchni bitumicznej zaliczonych do **IV kolejności ZUD**, przy czym nie będzie ono wykonywane podczas opadów marznącego deszczu i mżawki oraz w godzinach nocnych.

W szczególnych okolicznościach, w miarę możliwości, zwalczanie śliskości może być prowadzone na drogach pozostałych kolejności – w miejscach mających bezpośredni wpływ na bezpieczeństwo ruchu drogowego. Dodatkowo zostaną przygotowane przyzmy mieszanki piaskowo – solnej zlokalizowane przy odcinkach dróg charakteryzujących się dużymi spadkami podłużnymi.

#### **Zasady kierowania pracami zimowym utrzymaniem dróg.**

Czas operacyjny zimowego utrzymania dróg ustala się w godz. od **5.00** do **21.00**, w przypadku wystąpienia wyjątkowych utrudnień, czas operacyjny będzie dostosowywany do sytuacji panującej na drogach. Decyzje dotyczące zimowego utrzymania dróg będą przekazywane przez dyżurnego operatorom sprzętu, po wcześniejszych uzgodnieniach z Dyrekcją Zarządu Dróg Powiatowych.

Decyzje dotyczące wysłania sprzętu do akcji z.u.d. będą podejmowane na podstawie:

- ❖ panujących warunków pogodowych;
- ❖ rozpoznania terenowej sytuacji na drogach (patrole);
- ❖ interwencji instytucji państwowych tj.: straż pożarna, policja, pogotowie ratunkowe;
- ❖ telefonicznych oraz osobistych interwencji mieszkańców powiatu oraz innych użytkowników dróg, popartych objazdem kontrolnym.

W dni robocze (poniedziałek - piątek), w godzinach od 7.00 do 15.00 zimowe utrzymanie dróg koordynowane będzie z siedziby Zarządu Dróg Powiatowych w Ogonkach, tel. (87) 4217650 lub 663443404. Po godzinie 15.00 (w dni robocze) oraz w dni wolne od pracy (soboty, niedziele i święta), które zostały wyznaczone przez Dyrektora ZDP jako dni dyżuru zimowego, zimowe utrzymanie dróg koordynowane będzie przez pracowników pełniących dyżur, tel. 663443404

Dyżurny będzie posiadał stały kontakt telefoniczny z operatorami sprzętu do z.u.d.

### 8.5 Spis telefonów alarmowych

Lp.	Nazwa instytucji , służby	Numer telefonu
1	Dyspozytor Powiatowego Stanowiska Kierowania PSP	(0-87) 427-32-88 (087) 427 75-00
2	Dyżurny Komendy Powiatowej Policji	(0-87) 427-04-00 lub alarmowy 997, 112
3	Powiatowe Centrum Zarządzania Kryzysowego / w razie sytuacji kryzysowych po rozwinięciu PCZK/ Główny specjalista ds.. ZK i OC	427-09-64-PCZK Fax. 427-09-61 427-54-60 Fax. 427-54-61 663 745 822
4	Zarząd Dróg Powiatowych w Ogonkach	(0-87) 421-76-50 663 443 404
5	Oficer dyżurny 1 Pułku Artylerii	(0-87) 429-51-46 Centrala 429-59-00
6	Starostwo Powiatowe w Węgorzewie - centrala - Starosta - Wicestarosta - Kierownik Referatu ZK i OC	(0-87) 427-09-60 łączy centrala (0-87) 427-09-72 (0-87) 427- 09-64

### 8.6 Spis telefonów Rejon Dróg Krajowych w Giżycku oraz Rejonów Dróg Wojewódzkich w Kętrzynie i Olecku

Lp	Nazwa instytucji	Przedstawiciel instytucji	Numery telefonów	
			służbowy	komórkowy
1	Rejon Dróg Krajowych w Giżycku	Kierownik Rejonu	87-429-91-55	602-390-551
		Drogomistrz teren Gmin Węgorzewo, Pozezdrze	87-429-91-51	602-390-501
		Dyżurny	87-429-91-52	-----
2	Rejon Dróg Wojewódzkich w Kętrzynie	Kierownik Rejonu Dróg	89-725-25-11	-----
		Kierownik Obwodu Drogowego		606-303-531
		Dyżurny Rejonu Dróg Wojewódzkich	89-752-47-19	-----

3	Rejon Dróg Wojewódzkich w Olecku	Odpowiedzialny za zimowe utrzymanie dróg Zbigniew Kowalewski	87 520 15 40	600-437-907
		Dyżurny zimowego utrzymania dróg	87-520-20-30	602-623-742
		Dyżurny zimowego utrzymania dróg Obwód Drogowy Gołdap Jerzy Rusek	87-615-36-36	600-437-906 600-993-002

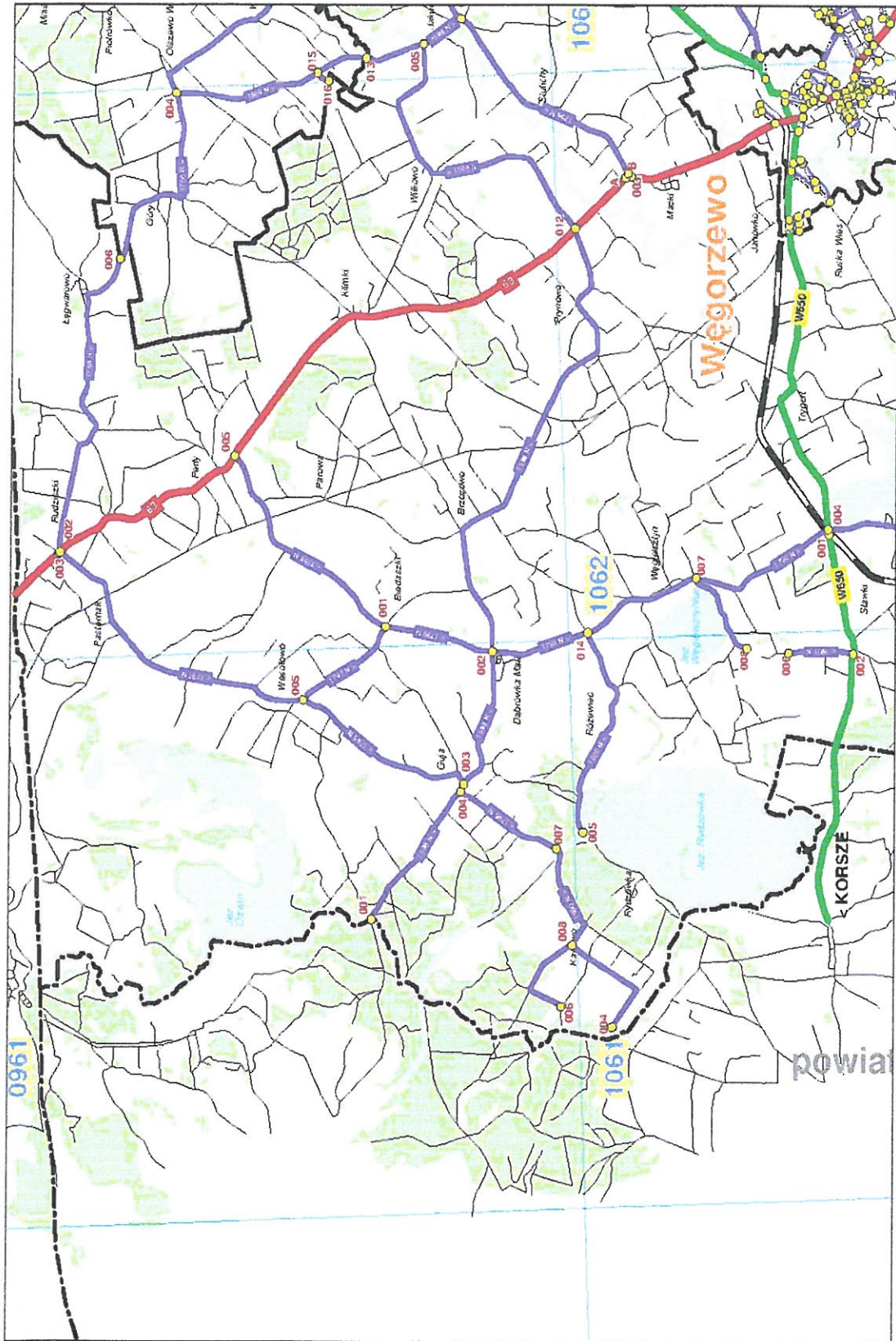
### **8.7 Podział na rejony w sezonie zimowym 2018-2019 r.**

- Rejon I - ZDP w Ogonkach
- Rejon II - ZDP w Ogonkach
- Rejon III - ZDP w Ogonkach
- Rejon IV - ZDP w Ogonkach
- Rejon V - ZDP w Ogonkach

## REJON I

### Odśnieżanie jezdni na drogach powiatowych pozamiejskich Zwalczanie śliskości na jezdniach na drogach powiatowych pozamiejskich

Lp.	Nr drogi	Nazwa drogi	Standard zimowego utrzymania	Długość odcinka (km)
1.	1598 N	(Marszałki) gr. powiatu - Guja	VI	2,195
2.	1598 N	Guja - Dąbrówka Mała- Brzozowo - droga Krajowa Nr 63	IV	8,452
3.	1795 N	Wesołowo - Guja	VII	3,041
4.	1797 N	Rudziszki - Wesołowo	VII	4,735
5.	1797 N	Wesołowo - Biedaszki	V	1,705
6.	1799 N	Perły - Biedaszki- Węgielsztyn - (dr. woj. Nr 650 - wiadukt)	IV	11,086
7.	1600 N	Gr. powiatu - Karłowo - Guja	VI	4,689
8.	1600 N	Różewiec - skrzyżowanie dr. nr 1799	VI	3,390
9.	1801 N	Węgielsztyn - Stawki - dr. woj. Nr 650	VII	2,453
<b>Razem:</b>				<b>41,746</b>

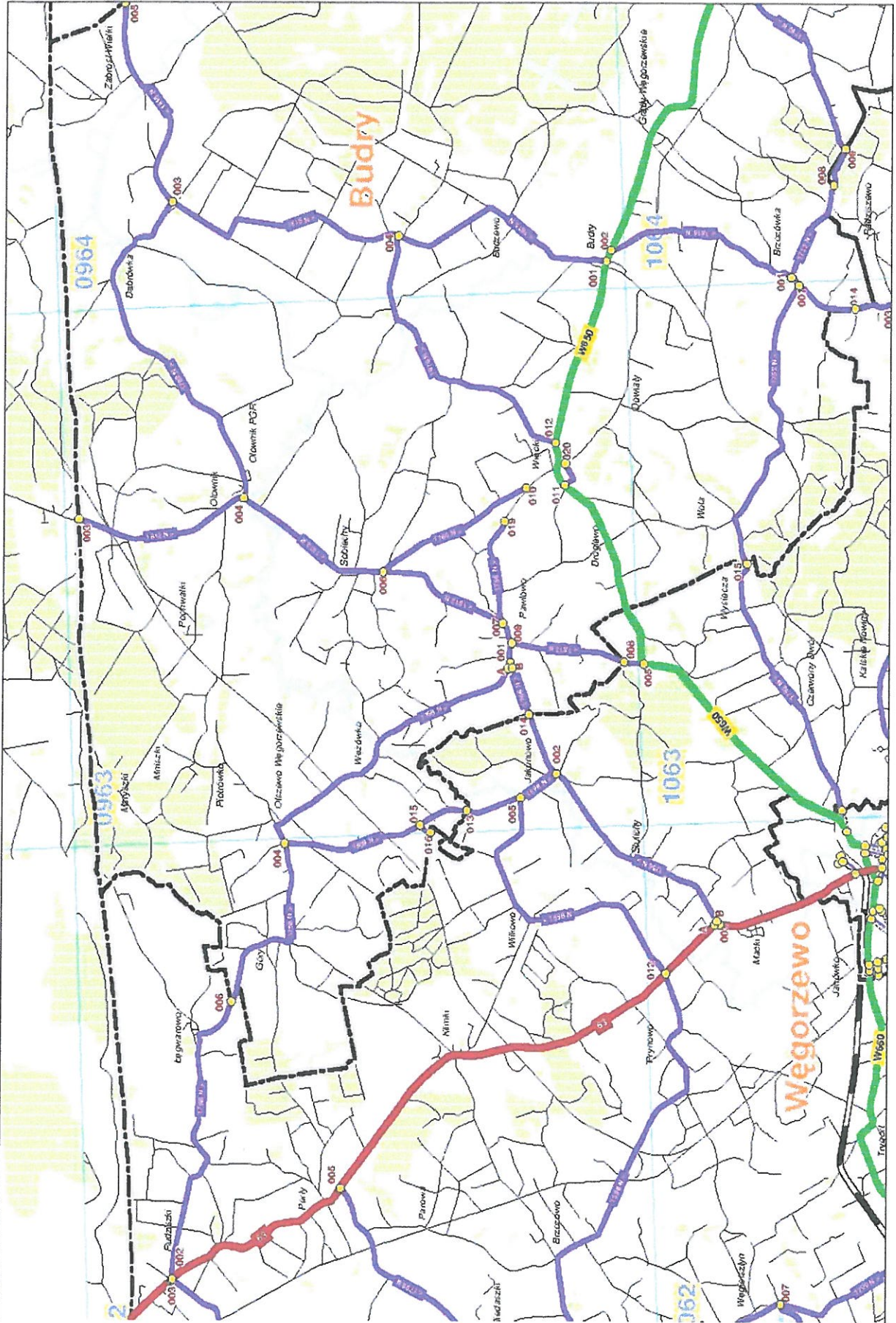




## REJON II

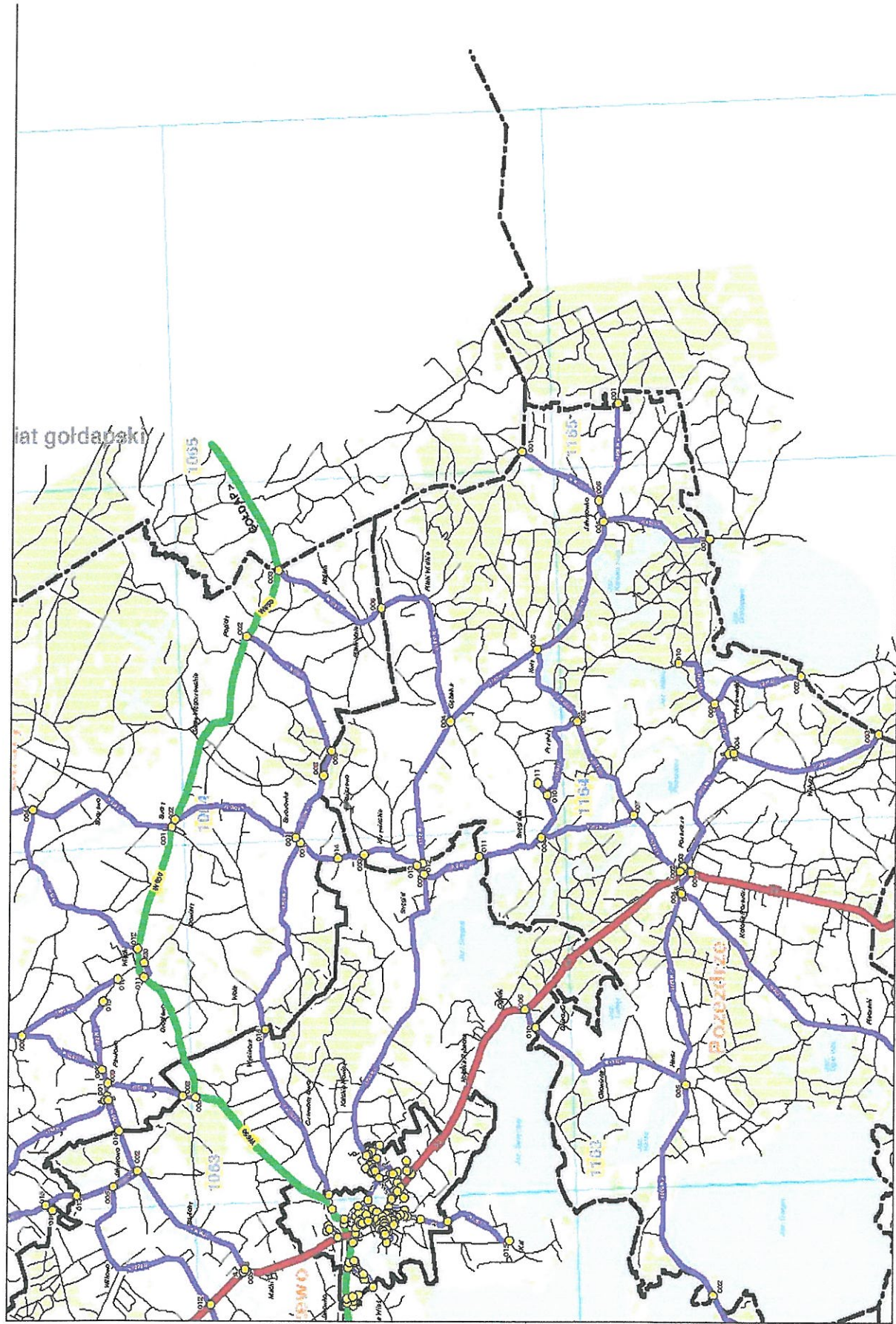
### Odśnieżanie jezdni na drogach powiatowych pozamiejskich Zwalczanie śliskości na jezdniach na drogach powiatowych pozamiejskich

Lp.	Nr drogi	Nazwa drogi	Kategoria zimowego utrzymania	Długość odcinka (km)
1.	1815 N	Gr. Powiatu – Zabrost Wielki – skrzyżowanie z dr. Nr 1762 N	VI	3,541
2.	1815 N	Skrzyżowanie dr. Nr1762 N Budry – dr. Woj. Nr 650	IV	8,202
3.	1762 N	Skrzyżowanie dr. Nr1762 N – Dąbrówka Nowa – skrzyżowanie z dr. Nr 1813 (Ołownik)	V	5,872
4.	1813 N	Skrzyżowanie dr. Nr1762 N (Ołownik) – Pawłowo – dr. Woj. nr 650	IV	7,342
5.	1756 N	Dr. Kraj. 63 –Jakunowo – dr. Nr 1813 N Pawłowo	IV	5,927
6.	1813 N	Skrzyżowanie drogi Nr 1762N (Ołownik) – gr. Państwa	V	2,909
7.	1758 N	Olszewo – dr. Nr1756 N - Pawłowo	V	5,070
8.	1758 N	Dr. Kraj. 63 – Rudziszki - Olszewo	VI	7,924
9.	1598 N	Dr. Kraj. Nr 63 - Jakunowo dr nr .1756 N	VI	5,139
10.	1809 N	Dr. Nr 1758 – Jakunowo – dr. Nr. 1598 N	VII	4,029
11.	1979 N	Dr. Woj. 650 – Petrele – dr Nr 1815	VII	4,783
12.	1760 N	dr. Nr. 1813 – w kierunku na Więcki	VII	2,685
13.	1756 N	dr. Nr. 1813 – w kierunku na Więcki	VII	2,291
<b>Razem:</b>				<b>65,714</b>



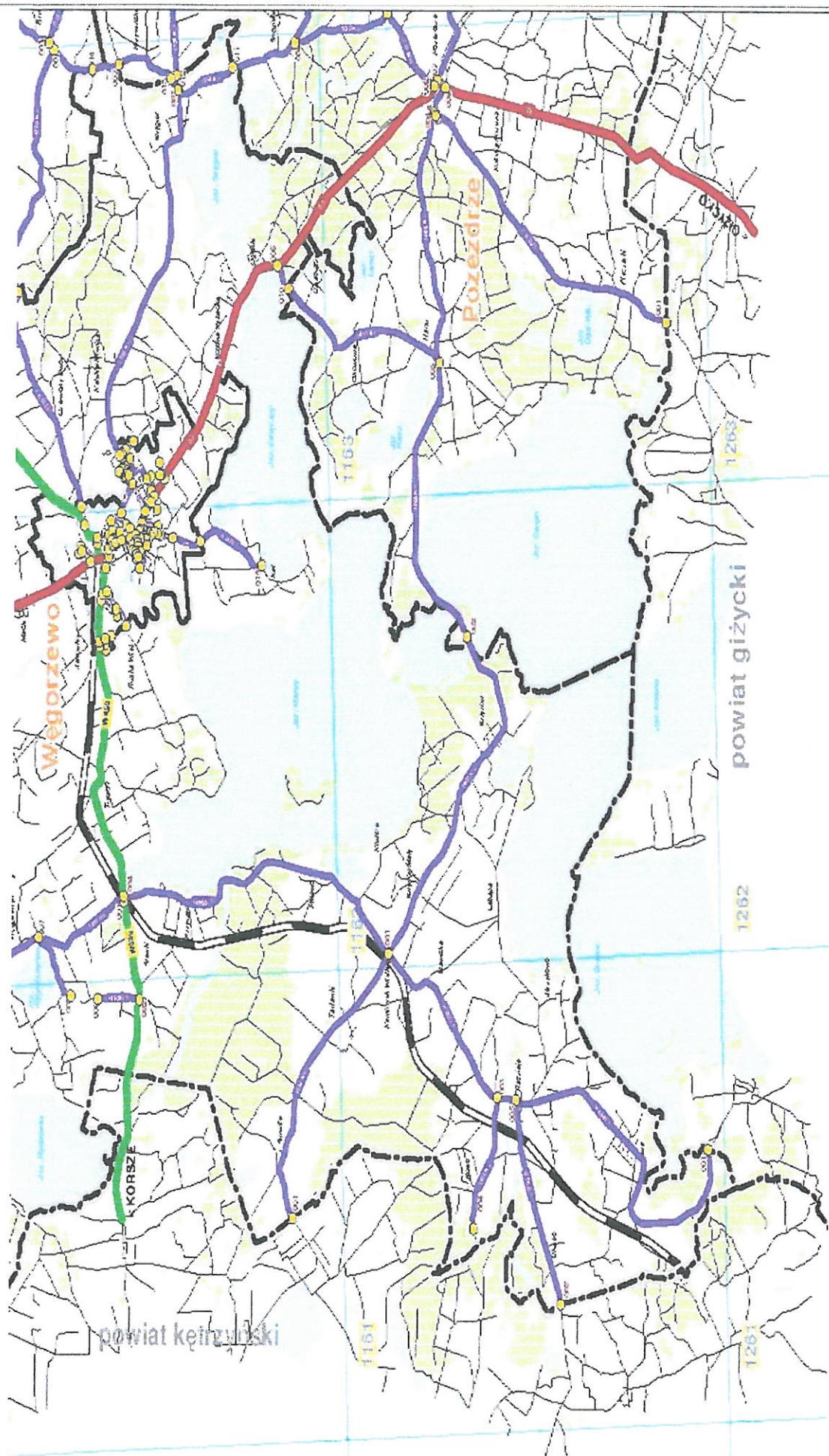
**Rejon III**  
**Odśnieżanie jezdni na drogach powiatowych pozamiejskich**  
**Zwalczanie śliskości na jezdniach na drogach powiatowych pozamiejskich**

Lp.	Nr drogi	Nazwa drogi	Kategoria zimowego utrzymania	Długość odcinka (km)
1.	1752 N	Węgorzewo – Czerwony Dwór – Brzozówka – Popioły dr. Woj. 650	VII	14,458
2.	1750 N	Węgorzewo – Stręgiel -dr. nr -dr. nr 1734 Jakunówko	IV	16,108
3.	1734 N	Gr. Pow. – Jakunówko- dr. Nr 1750 N gr. Pow.	IV	5,453
4.	1934 N	Jakunówko dr. Nr. 1750 – gr pow	VI	2,403
5.	1815 N	Dr. Woj. 650 Budry – Krzywińskie – dr. Nr 1732	IV	12,619
6.	1732 N	Dr. Kraj. Nr 63 Pozezdrze – Kutry dr. Nr 1750	V	6,516
7.	1738 N	Dr. Kraj. Nr 63 Pozezdrze – Wyłudry – gr. Pow.	IV	6,825
8	1777 N	Dr. Nr 1738 – Przerwanki gr pow. i punkt 010	VII	6,732
9.	1817 N	Dr. Nr. 1750 Gębałka – Koźlak- dr. Woj. Nr 650	V	7,020
<b>Razem:</b>				<b>78,134</b>



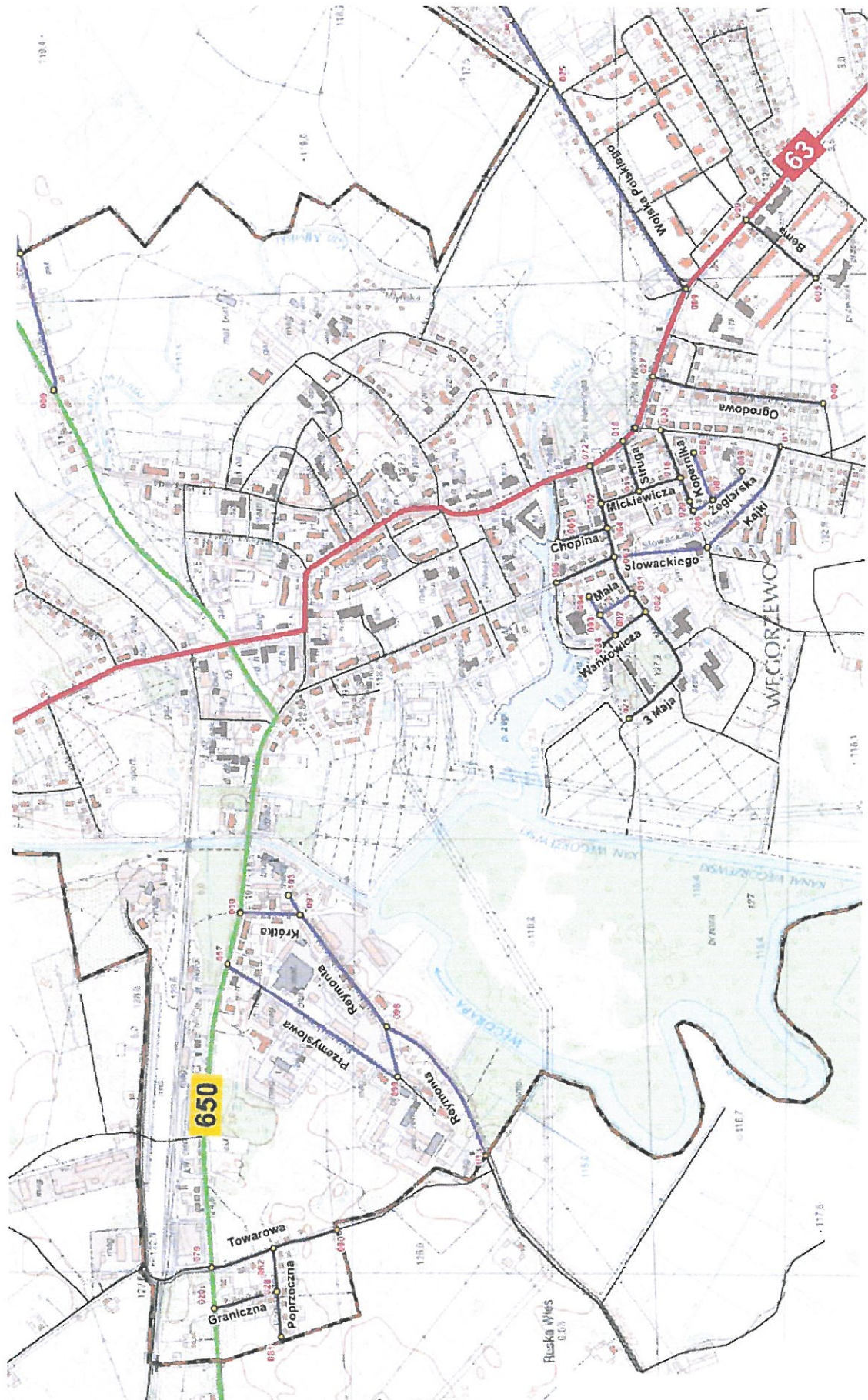
**Rejon IV**  
**Odśnieżanie jezdni na drogach powiatowych pozamiejskich**  
**Zwalczanie śliskości na jezdniach na drogach powiatowych pozamiejskich**

Lp.	Nr drogi	Nazwa drogi	Kategoria zimowego utrzymania	Długość odcinka (km)
1.	1602 N	(Srokowo) gr. pow. - Surwile- Kamionek Wlk. - Sztynort D. - duży most na jez. Kirsajty Pozezdrze dr. Kraj nr 63	IV	22,999
2.	1811 N	Ogonki - Harsz	V	4,305
3.	1732 N	(Świdry) gr. pow. - Pieczarki - Pozezdrze	V	7,030
4.	1799 N	Gr. pow. - Dłużec - Radzieje - Przystań - dr. woj. Nr 650 (wiadukt)	IV	15,562
5.	1604 N	Radzieje - Róże	VII	1,741
6.	1803 N	(Doba) gr. pow. - Pilwa - Radzieje	VI	6,878
<b>Razem:</b>				<b>58,52</b>



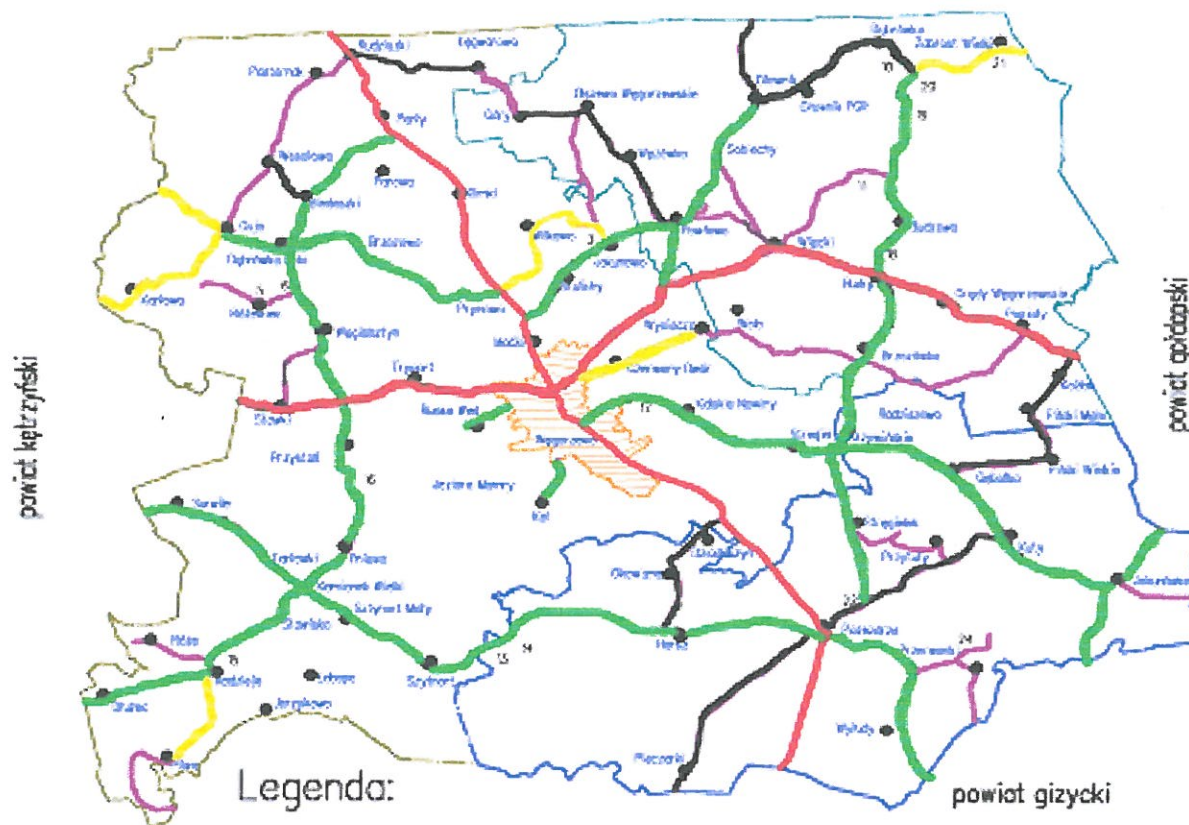
**REJON V**  
**Odśnieżanie jezdni i chodników w mieście Węgorzewo**  
**Zwalczanie śliskości na jezdniach i chodnikach**  
**w mieście Węgorzewo**

L.p.	Nazwa ulicy	Długość odcinka	Odcinek wyznaczony do zimowego utrzymania
<b>IV kolejność zimowego utrzymania</b>			
1.	Krótka	0,1	Na całej długości.
2.	3-go Maja	0,5	Na całej długości.
3.	Reymonta	0,8	Na całej długości.
4.	Wojska Polskiego	1,0	Na całej długości.
5.	Przemysłowa	0,5	Na całej długości.
<b>V kolejność zimowego utrzymania</b>			
1.	Chopina	0,1	Na całej długości.
2.	Mickiewicza	0,2	Na całej długości.
3.	Ogrodowa	0,5	Na całej długości.
4.	Kopernika	1,1	Na całej długości.
5.	Struga	0,1	Na całej długości.
6.	Słowackiego	0,3	Na całej długości.
7.	Kajki	0,2	Na całej długości.
8.	Bema	0,2	Na całej długości.
<b>VI kolejność zimowego utrzymania</b>			
1.	Graniczna	0,1	Na całej długości
2.	Poprzeczna	0,3	Na całej długości
3.	Mała	0,1	Na całej długości.
4.	Rolna	0,3	Do granicy miasta
5.	Towarowa	0,3	Na całej długości.
6.	Wańkowicza	0,1	Na całej długości.
7.	Żeglarska	0,3	Na całej długości.





# Mapa poglądowa utrzymania dróg w powiecie węgorzewskim



**DYREKTOR**  
 Zarządu Dróg Powiatowych  
 w Ogonkach  
*Lukasz Krupa*